

Dell Latitude 5280

Kullanıcı El Kitabı



Notlar, dikkat edilecek noktalar ve uyarılar

NOT: NOT, ürününüzü daha iyi kullanmanıza yardımcı olacak önemli bilgiler sağlar.

DİKKAT: DİKKAT, donanımda olabilecek hasarları ya da veri kaybını belirtir ve bu sorunun nasıl önleneceğini anlatır.

UYARI: UYARI, meydana gelebilecek olası maddi hasar, kişisel yaralanma veya ölüm tehlikesi anlamına gelir.

© 2017 Dell Inc. veya bağlı kuruluşları. Tüm hakları saklıdır. Dell, EMC ve diğer ticari markalar, Dell Inc. veya bağlı kuruluşlarının ticari markalarıdır. Diğer ticari markalar ilgili sahiplerinin ticari markaları olabilir.

1 Bilgisayarınızda Çalışma.....	7
Güvenlik talimatları.....	7
Bilgisayarınızın içinde çalışmadan önce.....	7
Bilgisayarınızı kapatma.....	8
Bilgisayarınızın içinde çalıştıktan sonra.....	8
2 Şasi Görünüşü.....	9
Sistemin önden görünümü.....	9
Sistemin arkadan görünümü.....	10
Sistemin yandan görünümü (sol).....	10
Sistemin yandan görünümü (Sağ).....	11
Sistemin üstten görünümü.....	12
Alttan görünüm.....	13
3 Bileşenleri takma ve çıkarma.....	14
Önerilen araçlar.....	14
Abone Kimlik Modülü (SIM) Kartı.....	14
Abone Kimlik Modülü (SIM) kartını takma.....	14
Abone Kimlik Modülü (SIM) kartını çıkarma.....	14
Taban kapağı.....	15
Alt kapağı çıkarma.....	15
Alt kapağı takma.....	15
Pil.....	16
Pili Çıkarma.....	16
Pili Takma.....	16
Katı Hal Sürücüsü (SSD).....	17
İsteğe Bağlı M.2 Katı Hal Sürücüsünü (SSD) kaldırma.....	17
İsteğe bağlı M.2 SSD Takma.....	18
Sabit sürücü.....	18
Sabit Sürücü Aksamını Çıkarma.....	18
Sabit Sürücü Aksamını Takma.....	19
Düğme pil.....	19
Düğme pilin çıkarılması.....	19
Düğme pili takma.....	20
WLAN kartı.....	20
WLAN kartını çıkarma.....	20
WLAN kartını takma.....	21
WWAN kartı (İsteğe Bağlı).....	21
WWAN kartını çıkarma.....	21
WWAN kartını takma.....	21
Bellek modülü.....	21
Bellek modülünü çıkarma.....	21
Bellek modülünü takma.....	22

Klavye.....	22
Klavye kenarını çıkarma.....	22
Klavye kenarını takma.....	23
Klavyeyi çıkarma.....	23
Klavyeyi takma.....	24
Isı emici.....	24
Isı emici aksamını çıkarma.....	24
Isı Emici Aksamını Takma.....	25
Güç konektörü bağlantı noktası.....	26
Güç konektörü bağlantı noktasının çıkarılması.....	26
Güç konektörü bağlantı noktasını takma.....	26
kasa çerçevesi.....	27
Kasa çerçevesini çıkarma.....	27
Kasa çerçevesini takma.....	28
Sistem kartı.....	28
Sistem kartını çıkarma.....	28
Sistem kartını takma.....	31
SmartCard modülü.....	32
Akıllı kart okuyucu kartını çıkarma.....	32
Takma akıllı kart okuyucu kartı.....	33
Hoparlör.....	33
Hoparlörü çıkarma.....	33
Hoparlörü Takma.....	34
Ekran aksamı.....	34
Ekran aksamını çıkarma.....	34
Ekran aksamını takma.....	36
Ekran çerçevesi.....	36
Ekran çerçevesini çıkarma.....	36
Ekran çerçevesini takma.....	37
ekran menteşesi kapağı.....	37
Ekran menteşesi kapağını çıkarma.....	37
ekran menteşesi kapağı.....	38
Ekran menteşeleri.....	39
Ekran menteşesini çıkarma.....	39
Ekran menteşesini takma.....	40
Ekran paneli.....	40
Ekran panelini çıkarma.....	40
Ekran panelini takma.....	41
eDP kablosu.....	42
eDP kablosunu çıkarma.....	42
DP kablosunu takma.....	42
Kamera.....	43
Kamerayı çıkarma.....	43
Kamerayı takma.....	44
Avuç içi dayanağı.....	44
Avuç içi dayanağını çıkarma.....	44
Avuç içi dayanağını takma.....	45

4 Teknoloji ve bileşenler.....	46
Güç adaptörü.....	46
İşlemciler.....	46
Windows 10'da işlemcileri tanımlama.....	46
Görev Yöneticisi'nde işlemci kullanımını doğrulama.....	46
Kaynak Monitör'de işlemci kullanımını doğrulama.....	47
Yonga setleri.....	47
Intel chipset sürücülerini.....	48
Chipset sürücüsünü indirme.....	48
Windows 10 Aygıt Yöneticisi'nde chipset'li tanımlama.....	48
Grafik seçenekleri.....	48
Intel HD Grafik sürücülerini.....	48
Sürücülerini indirme.....	49
Ekran seçenekleri.....	49
Ekran adaptörünü tanımlama.....	49
Ekran çözünürlüğünü değiştirme.....	49
Ekranı döndürme.....	50
Windows 10'da parlaklığı ayarlama.....	50
Ekranı temizleme.....	50
Windows 10'da dokunmatik ekranı kullanma.....	51
Harici ekran aygıtlarına bağlama.....	51
Realtek ALC3253 Waves MaxxAudio Pro denetleyici.....	51
Ses sürücüsünü indirme.....	51
Windows 10'da ses denetleyicisini belirleme.....	52
Ses ayarlarını değiştirme.....	52
WLAN kartları.....	52
Güvenli Önyükleme ekranı seçenekleri.....	52
Sabit sürücü seçenekleri.....	53
Windows 10'da sabit sürücüyü tanımlama.....	53
BIOS'da sabit sürücüyü tanımlama.....	53
Kamera özellikleri.....	54
Windows 10 Aygıt Yöneticisi'nde kamerayı tanımlama.....	54
Kamera'yı başlatma.....	54
Kamera uygulama başlatma.....	54
Bellek özellikleri.....	55
Windows 10'da sistem belleği doğrulama.....	55
Sistem kurulumunda (BIOS) sistem belleği doğrulama.....	56
Realtek HD ses sürücülerini.....	56
5 Sistem kurulum seçenekleri.....	57
Önyükleme Sırası.....	57
Gezinti tuşları.....	58
Sistem Kurulumuna genel bakış.....	58
Sistem Kurulumuna Erişim.....	58
Genel ekran seçenekleri.....	58
Sistem Yapılandırma ekranı seçenekleri.....	59

Video ekran seçenekleri.....	61
Güvenlik ekranı seçenekleri.....	61
Güvenli Önyükleme ekranı seçenekleri.....	63
Intel Software Guard Extensions.....	63
Performans ekranı seçenekleri.....	64
Güç Yönetimi ekranı seçenekleri.....	64
POST Davranışı ekran seçenekleri.....	66
Sanallaştırma desteği ekran seçenekleri.....	67
Kablosuz ekran seçenekleri.....	67
Bakım ekran seçenekleri.....	68
Sistem Günlüğü ekran seçenekleri.....	68
Windows'ta BIOS'u Güncelleme	68
Sistem ve kurulum parolası.....	69
Bir sistem parolası ve kurulum parolası atama.....	69
Mevcut bir sistem ve/veya kurulum parolasını silme veya değiştirme.....	70
6 Teknik özellikler.....	71
Sistem özellikleri.....	71
İşlemci özellikleri.....	72
Bellek özellikleri.....	72
Depolama teknik özellikleri.....	72
Ses özellikleri.....	72
Video özellikleri.....	73
Kamera özellikleri.....	73
İletişim özellikleri.....	73
Bağlantı noktası ve konnektör teknik özellikleri.....	74
Temassız akıllı kart özellikleri.....	74
Ekran özellikleri.....	74
Klavye özellikleri.....	75
Dokunmatik yüzey özellikleri.....	75
Akü özellikleri.....	76
AC Adaptör özellikleri.....	77
Fiziksel özellikler.....	77
Çevre özellikleri.....	77
7 Tanılamalar.....	78
Gelişmiş Yükleme Öncesi Sistem Değerlendirmesi (ePSA) tanılamaları.....	78
Aygıt durumu ışıkları.....	79
Pil durum ışıkları.....	80
8 Sorun Giderme.....	81
Gelişmiş Yükleme Öncesi Sistem Değerlendirmesi (ePSA) tanılamaları.....	81
EPSA tanılamalarını çalıştırma.....	81
Gerçek Zamanlı Saati'li (RTC) sıfırlama.....	81
9 Dell'e Başvurma.....	83

Bilgisayarınızda Çalışma

Güvenlik talimatları

Bilgisayarınızı olası hasarlardan korumak ve kendi kişisel güvenliğinizi sağlamak için aşağıdaki güvenlik yönergelerine uyun. Aksi belirtilmedikçe, bu belgede verilen her yordamda aşağıdaki koşulların geçerli olduğu varsayılır:

- Bilgisayarınızla birlikte gelen güvenlik bilgilerini okudunuz.
- Çıkarma yordamı ters sırayla uygulanarak bir bileşen değiştirilebilir veya (ayrı satın alınmışsa) takılabilir.

⚠ UYARI: Bilgisayar kapağını veya panellerini açmadan önce tüm güç kaynaklarını çıkarın. Bilgisayarınızın içinde çalışmayı bitirdikten sonra, güç kaynağına bağlamadan önce tüm kapakları, panelleri ve vidaları yeniden takın.

⚠ UYARI: Bilgisayarınızın içinde çalışmadan önce, bilgisayarınızla birlikte verilen güvenlik bilgilerini okuyun. Güvenliğe yönelik ek en iyi uygulama bilgileri için www.dell.com/regulatory_compliance adresindeki Regulatory Compliance (Düzenlemelere Uygunluk) Ana Sayfasına bakın.

⚠ DİKKAT: Birçok onarım, yalnızca yetkili servis teknisyeni tarafından yapılabilir. Yalnızca ürün belgelerinizde izin verilen ya da çevrimiçi veya telefon servisi ve destek ekibi tarafından yönlendirilen sorun giderme ve basit onarım işlemlerini yapmalısınız. Dell tarafından yetkilendirilmemiş servislerden kaynaklanan zararlar garantinizin kapsamında değildir. Ürünle birlikte gelen güvenlik talimatlarını okuyun ve uygulayın.

⚠ DİKKAT: Bir sökme işlemini gerçekleştirmek için bilgisayara dokunmadan önce, elektrostatik boşalmadan kaçınmak için bir bilek topraklama kayışı kullanarak veya topraklanmış bir boyasız metal yüzeye düzenlik aralıklarla dokunarak kendinizi topraklayın.

⚠ DİKKAT: Bileşenleri ve kartları itina ile kullanın. Bileşenlere veya kartların üzerindeki temas noktalarına dokunmayın. Kartları uç kısmından veya metal montaj kenarından tutun. İşlemci gibi bileşenleri pinlerinden değil kenarlarından tutun.

⚠ DİKKAT: Bir kabloyu çıkarırken kablonun kendisinden değil, konektör kısmından veya çekme yerinden tutarak çekin. Bazı kablolarda kilitleme dilleri vardır; bu tür kabloları çıkarırken, kabloyu çekmeden önce kilitleme dillerini içeriye bastırın. Konektörleri çıkartırken, konektör pinlerinin eğilmesini önlemek için konektörleri düz tutun. Ayrıca bir kabloyu bağlamadan önce, her iki konektörün yönlerinin doğru olduğundan ve doğru hizalandıklarından emin olun.

ⓘ NOT: Bilgisayarınızın ve belirli bileşenlerin rengi bu belgede gösterilenden farklı olabilir.

Bilgisayarınızın içinde çalışmadan önce

- 1 Bilgisayar kapağının çizilmesini önlemek için, çalışma yüzeyinin düz ve temiz olmasını sağlayın.
- 2 Bilgisayarınızı kapatın.
- 3 Bilgisayar bir yerleştirme aygıtına bağlı (yerleştirilmiş) ise, oradan çıkartın.
- 4 Tüm ağ kablolarını bilgisayardan çıkarın (varsa).

⚠ DİKKAT: Bilgisayarınızda bir RJ45 bağlantı noktası varsa kabloyu önce bilgisayarınızdan çıkararak ağ kablosunun bağlantısını kesin.

- 5 Bilgisayarınızı ve tüm bağlı aygıtları elektrik prizlerinden çıkarın.
- 6 Ekranı açın.
- 7 Sistem kartını topraklamak için güç düğmesine basın ve birkaç saniye basılı tutun.

⚠ DİKKAT: Elektrik çarpmalarına karşı korunmak için 8. Adımı uygulamadan önce bilgisayarınızın fişini elektrik prizinden çekin.



⚠ DİKKAT: Elektrostatik boşalımı önlemek için bir bilek topraklama kayışı kullanarak ya da bilgisayarın arkasındaki konektör gibi boyanmamış metal yüzeylere sık sık dokunarak kendinizi topraklayın.

8 Takılmış herhangi bir ExpressCard'ı veya Akıllı Kartı uygun yuvalardan çıkarın.

Bilgisayarınızı kapatma

Bilgisayarınızın içinde çalıştıktan sonra

Herhangi bir değiştirme işlemi tamamladıktan sonra, bilgisayarınızı açmadan önce harici aygıtları, kartları, kabloları vs. taktığınızdan emin olun.

⚠ DİKKAT: Bilgisayarın zarar görmesini önlemek için, yalnız bu modeldeki Dell bilgisayar için tasarlanmış olan pilleri kullanın. Başka Dell bilgisayarlar için tasarlanmış pilleri kullanmayın.

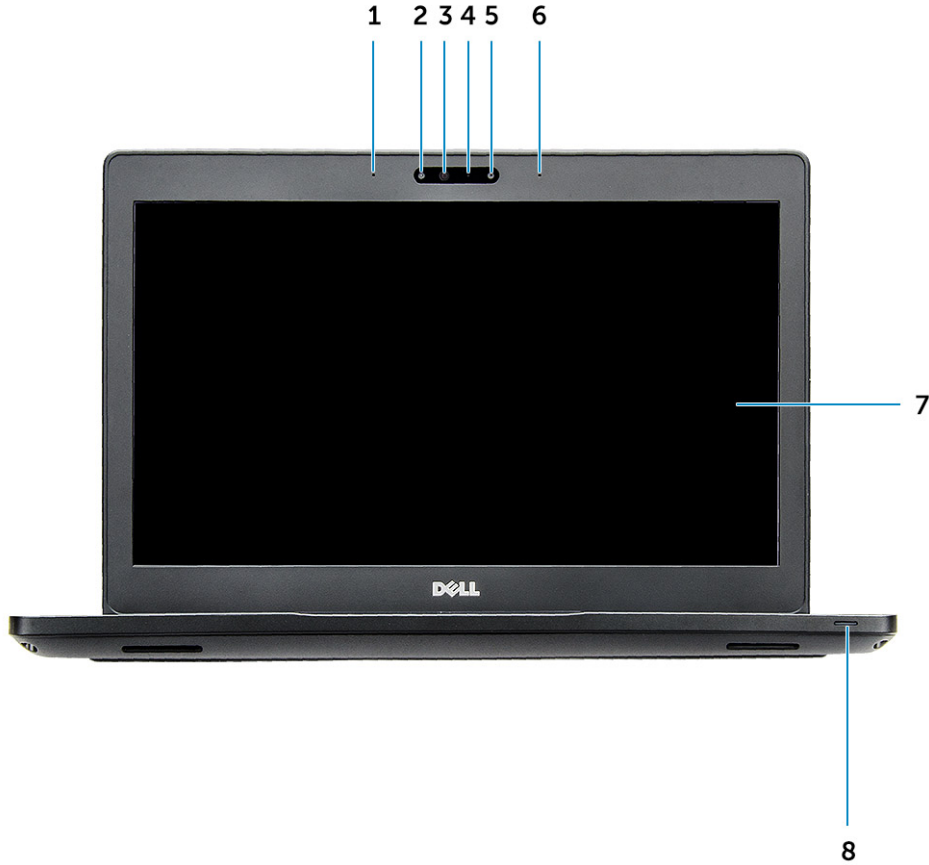
- 1 Pili yerine takın.
- 2 Alt kapağı yerine takın.
- 3 Bağlantı noktası eşleyicisi veya ortam tabanı gibi harici aygıtları bağlayın ve ExpressCard gibi kartları değiştirin.
- 4 Bilgisayarınıza telefon veya ağ kablolarını bağlayın.

⚠ DİKKAT: Ağ kablosu takmak için kabloyu önce ağ aygıtına takın ve ardından bilgisayara takın.

- 5 Bilgisayarınızı ve tüm bağlı aygıtları elektrik prizlerine takın.
- 6 Bilgisayarınızı açın.

Şasi Görünüşü

Sistemin önden görünümü



Rakam 1. Önden görünüm

- 1 Çift dizi mikrofon
- 2 Kızılötesi (IR) kamera (isteğe bağlı)
- 3 Kızılötesi verici (isteğe bağlı)
- 4 Kamera durum ışığı
- 5 Kamera (isteğe bağlı)
- 6 Çift dizi mikrofon
- 7 Ekran
- 8 Pil ve şarj durumu ışığı

NOT: Latitude 5280 ayrıca isteğe bağlı bir kamera modülüne sahiptir.



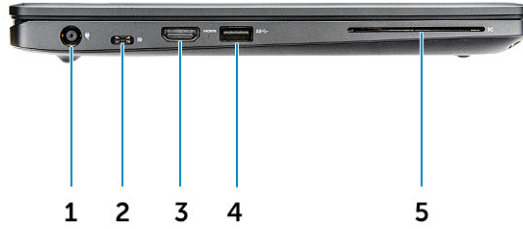
Sistemin arkadan görünümü



Rakam 2. Arkadan görünüm

- 1 microSIM kart yuvası (isteğe bağlı)
- 2 microSD kart okuyucu

Sistemin yandan görünümü (sol)



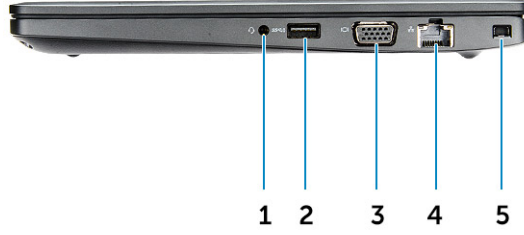
Rakam 3. Soldan görünüm

- 1 güç konektörü bağlantı noktası
- 2 DisplayPort veya C Tipi bağlantı noktası üzerinden USB 3.1 1. Nesil

NOT: Sistem, USB-C üzerinden Ekran bağlantı noktasına ek olarak USB 3.1 1. Nesli destekler.

- 3 HDMI bağlantı noktası
- 4 USB 3.1 Gen 1 portu
- 5 Akıllı kart okuyucu (isteğe bağlı)

Sistemin yandan görünümü (Sağ)



Rakam 4. Sağdan görünüm

- 1 Kulaklık/Mikrofon bağlantı noktası
- 2 PowerShare'e sahip USB 3,1 Gen 1 bağlantı noktası
- 3 VGA bağlantı noktası
- 4 Ağ bağlantı noktası
- 5 Noble security kilidi yuvası

Sistemin üstten görünümü

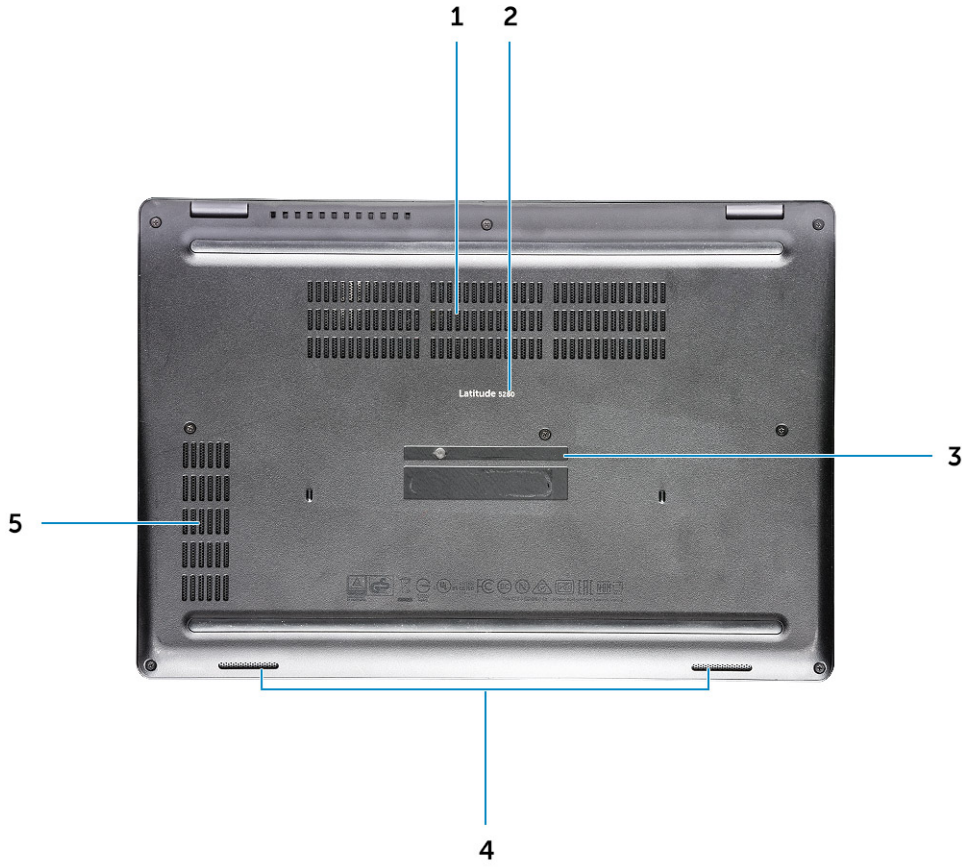


Rakam 5. Üstten Görünüm

- 1 Güç düğmesi
- 2 Klavye
- 3 Avuç içi dayanağı
- 4 Dokunmatik yüzey

NOT: Latitude 5280 bilgisayar ayrıca isteğe bağlı parmakizi okuyucusuna sahiptir.

Alttan görünüm



- 1 Fan havalandırmaları
- 3 Servis etiketi
- 5 Fan havalandırması

- 2 Model adı
- 4 Hoparlör

Bileşenleri takma ve çıkarma

Bu bölümde bileşenlerin bilgisayarınızdan çıkarılmasına veya takılmasına dair ayrıntılı bilgi yer almaktadır.

Önerilen araçlar

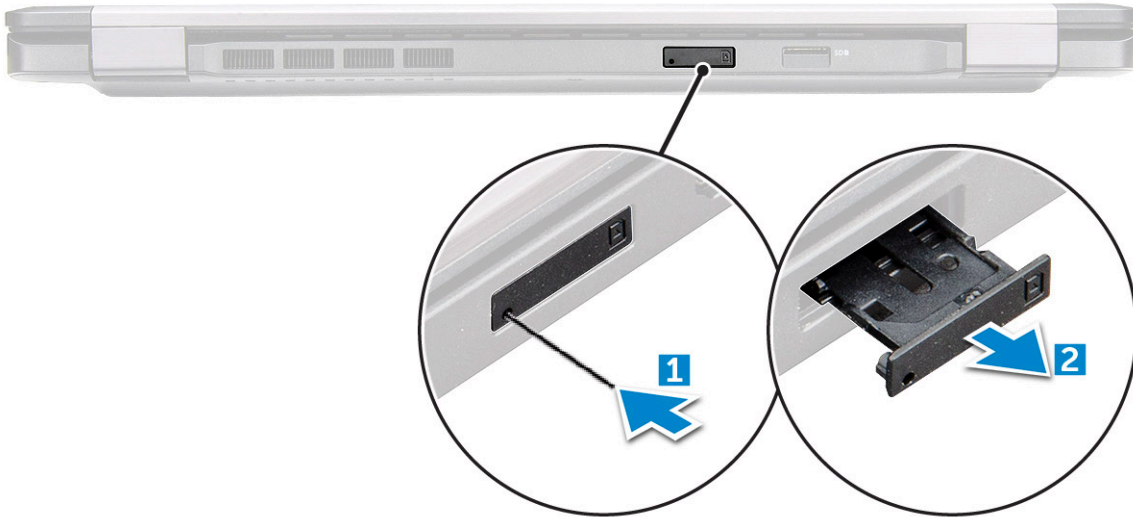
Bu belgedeki yordamlar için aşağıdaki araçlar gerekebilir:

- Phillips #0 tornavida
- Phillips 1 numaralı yıldız tornavida
- Küçük plastik çizici

Abone Kimlik Modülü (SIM) Kartı

Abone Kimlik Modülü (SIM) kartını takma

- 1 İğne ucu deliğine bir ataç ya da SIM kartı çıkarma aracı takın [1].
- 2 Çıkarmak için SIM kart tepsisini çekin [2].
- 3 SIM kartı, SIM kart tepsisine yerleştirin.
- 4 SIM kartı tepsisini, yerine oturana kadar yuvanın içine doğru itin.



Abone Kimlik Modülü (SIM) kartını çıkarma

⚠ DİKKAT: SIM kartını çıkarma bilgisayar açıkken veri kaybına neden olabilir ya da kartın zarar. Bilgisayarınızın kapalı olduğundan ya da ağ bağlantılarının devre dışı.

- 1 Bir ataç ya da SIM kartı sökme aletini SIM kartı tepsi üzerindeki gözeneğe takın.
- 2 SIM kart tepsisini çıkarmak için çekin.
- 3 SIM kartı SIM kartı tepsisinden çıkarın.

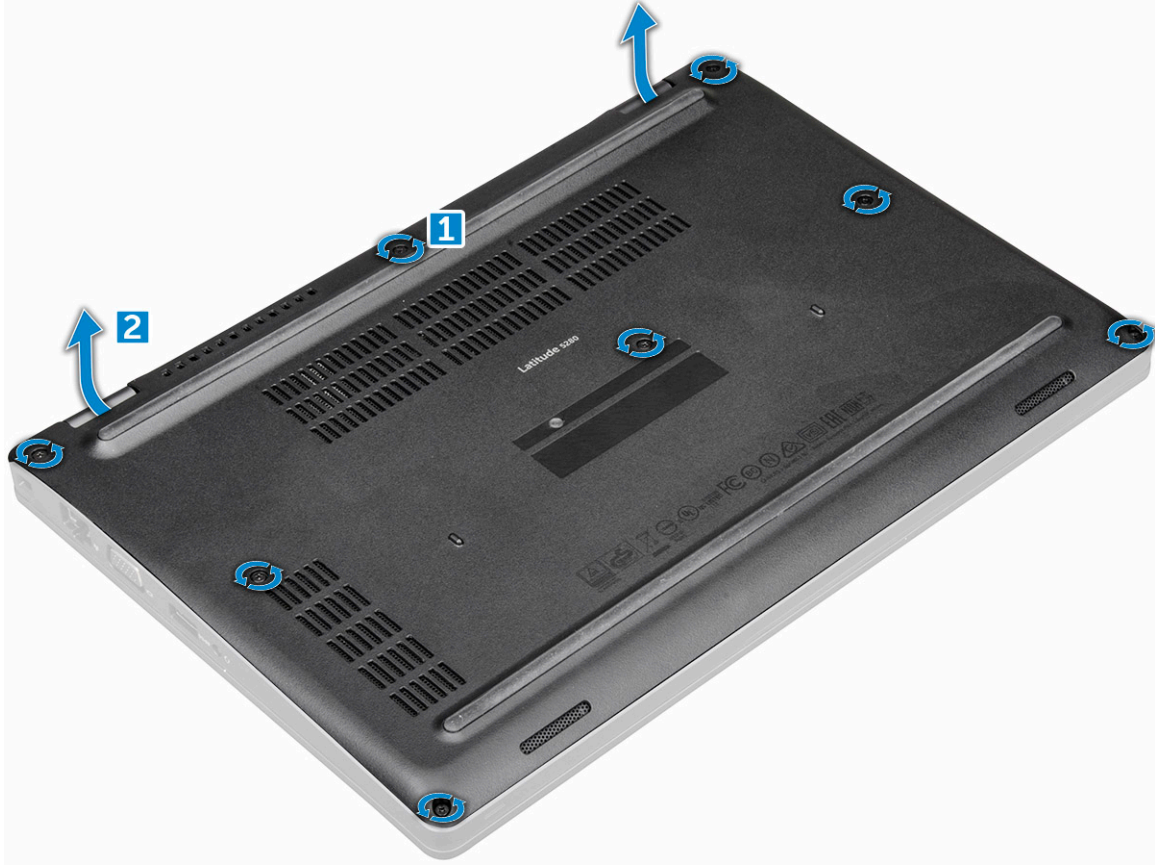
- 4 SIM kartı tepsisini yerine oturana dek yuvasına doğru itin.

Taban kapağı

Alt kapağı çıkarma

- 1 Bilgisayarınızın içinde çalışmadan önce bölümündeki prosedüre uyun.
- 2 Alt kapağı çıkarmak için:
 - a Alt kapağı bilgisayara sabitleyen M2,5xL8,5 tutucu vidalarını gevşetin [1].
 - b Alt kapağı köşesinden tutarak kaldırın ve alt kapağı bilgisayardan çıkarın [2].

NOT: Alt kapağı kenardan kaldırmak için plastik bir çubuğa ihtiyacınız olabilir.



Alt kapağı takma

- 1 Bilgisayar üzerinde bulunan vida dilekleriyle hizalamak için taban kapağını yerleştirin.
- 2 Alt kapağı bilgisayara sabitlemek için tutucu vidaları sıkın.
- 3 Bilgisayarınızda çalıştıktan sonra bölümündeki prosedürlere uyun.

Pil

Pili Çıkarma

NOT: 68 WHr pil sisteminiz sadece SSD kartı.

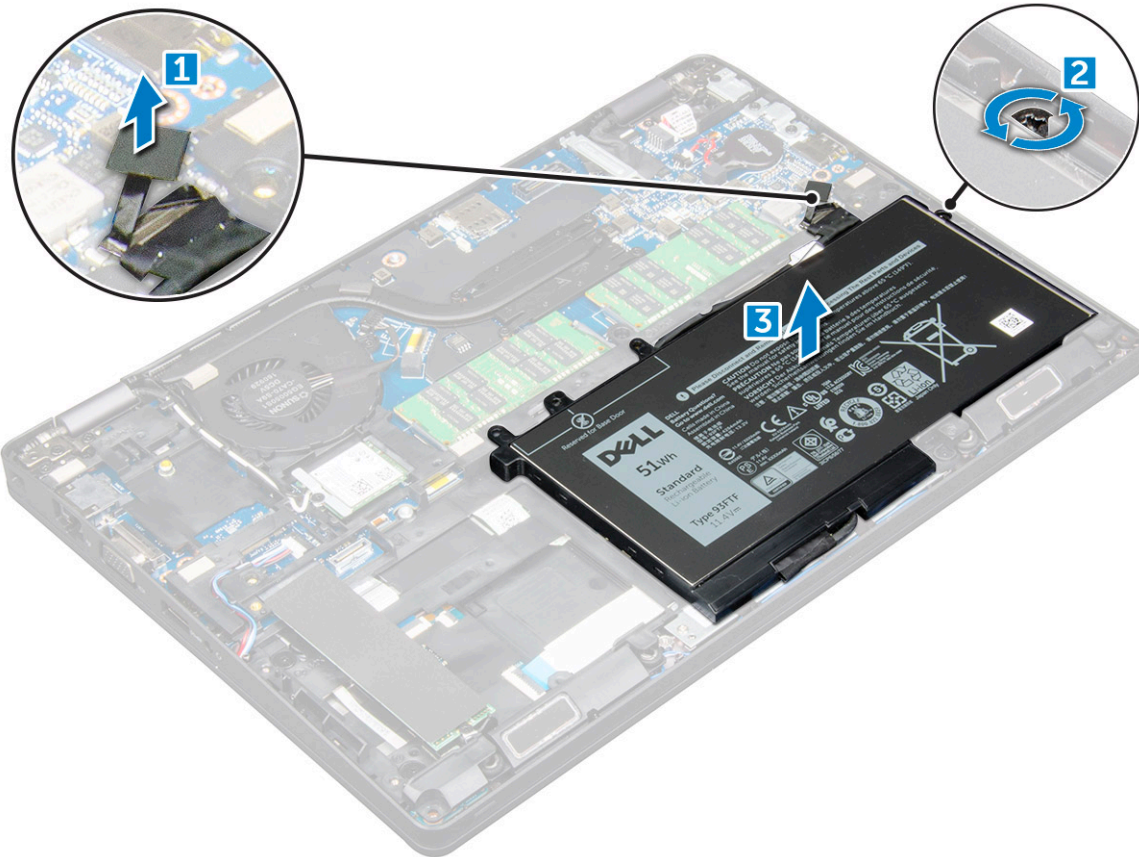
- 1 Bilgisayarınızın içinde çalışmadan önce bölümündeki prosedüre uyun.
- 2 Alt kapağı çıkarın.
- 3 Pili çıkarmak için:
 - a Pil kablosunu sistem kartındaki konnektörden çıkarın [1].
 - b Pili bilgisayara sabitleyen vidayı sökün [2].

NOT: Vidaların sayısı takılı pil tipine bağlı olarak farklılık gösterecektir.

- c Pili bilgisayardan kaldırın.

NOT: Pili sistemden çıkarmadan önce mümkün olduğu kadar boşaltın. Bu işlem, sistemin pili boşaltması için A/C adaptörünü sistemden çıkararak gerçekleştirilebilir (sistem açıkken).

- d Kabloyu yönlendirme kanalından [1] çıkarın ve kabloyu pilden çıkarın.



Pili Takma

- 1 Pili bilgisayardaki yuvaya yerleştirin.
- 2 Kabloyu yönlendirme kanallarından geçirin.
- 3 Pili bilgisayara sabitlemek için vidayı sıkın.

- 4 Pil kablosunu sistem kartındaki konnektöre takın.
- 5 Alt kapağı takın.
- 6 Bilgisayarınızda çalıştıktan sonra bölümündeki prosedürlere uyun.

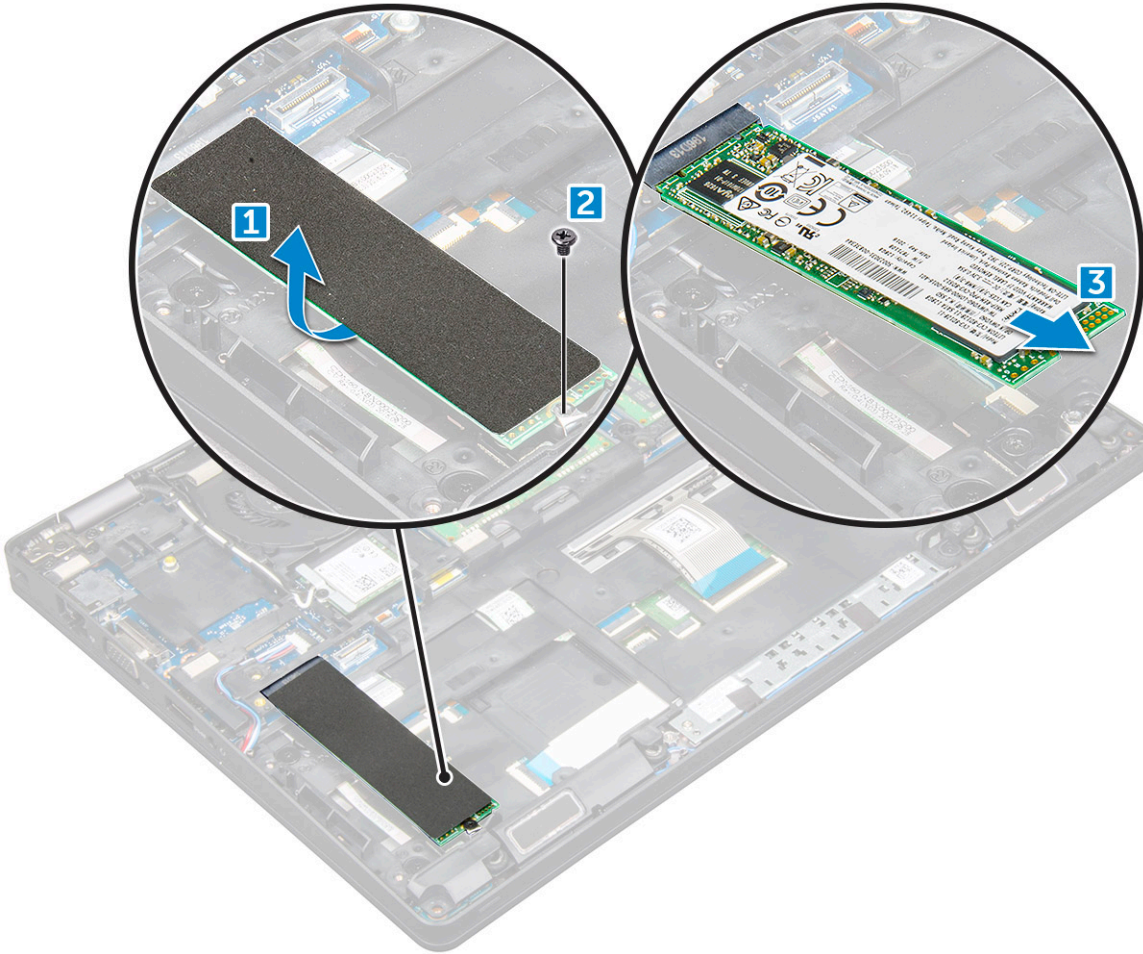
Katı Hal Sürücüsü (SSD)

İsteğe Bağlı M.2 Katı Hal Sürücüsünü (SSD) kaldırma

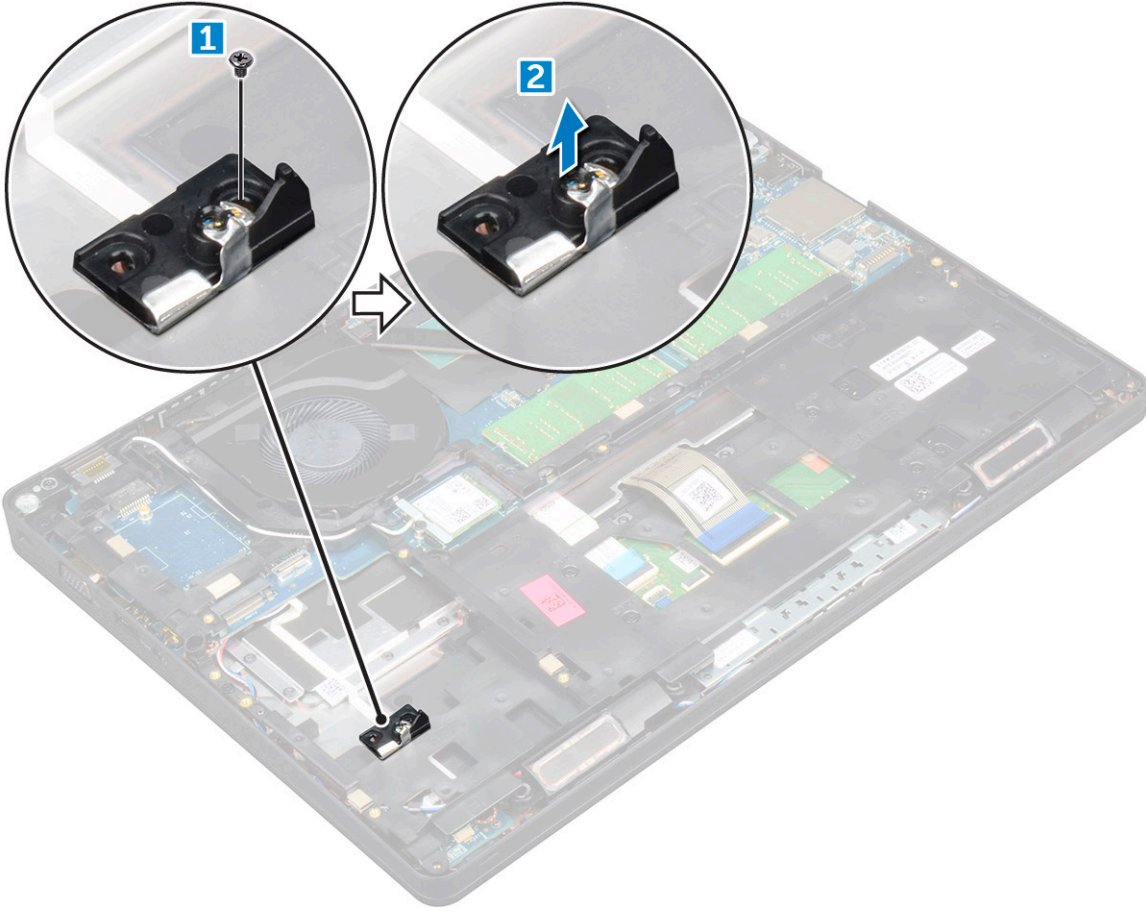
- 1 Bilgisayarınızın içinde çalışmadan önce bölümündeki prosedüre uyun.
- 2 Şunları çıkarın:
 - a alt kapak
 - b pil
- 3 SSD kartını çıkarmak için:
 - a SSD braketini SSD kartından çıkarın.
 - b SSD kartı sabitleyen yapışkan Mylar korumasını sökün [1].

NOT: Yedek SSD'de tekrardan kullanılabilmesi için dikkatlice çıkarılmalıdır.

- c SSD'yi bilgisayara sabitleyen M2*3 vidayı sökün [2].
- d SSD'yi bilgisayardan kaldırarak kaydırın [3].



- 4 SSD çerçevesini çıkarmak için:
 - a SSD çerçevesini bilgisayara sabitleyen M2*3 vidayı sökün [1].
 - b SSD çerçevesini bilgisayardan kaldırıp çıkarın [2].



İsteğe bağlı M.2 SSD Takma

- 1 SSD çerçevesini bilgisayardaki yuvaya takın.
- 2 SSD çerçevesini bilgisayara sabitlemek için M2*3 vidayı sıkın.
- 3 SSD'yi bilgisayar üzerindeki konnektöre takın.
- 4 SSD braketini bilgisayara yerleştirin ve bilgisayara sabitlemek için vidaları sıkın.
- 5 Şunları takın:
 - a pil
 - b alt kapak
- 6 Bilgisayarınızda çalıştıktan sonra bölümündeki prosedürlere uyun.

Sabit sürücü

Sabit Sürücü Aksamını Çıkarma

- 1 Bilgisayarınızın içinde çalışmadan önce bölümündeki prosedüre uyun.
- 2 Şunları çıkarın:
 - a alt kapak
 - b pil
- 3 Sabit sürücü aksamını çıkarmak için:
 - a Sabit sürücü kablosunu sistem kartı üzerindeki konektörden çıkarın [1].
 - b Sabit sürücü aksamını bilgisayara sabitleyen vidaları sökün [1].

- c Sabit sürücü aksamını bilgisayardan kaldırarak çıkarın.

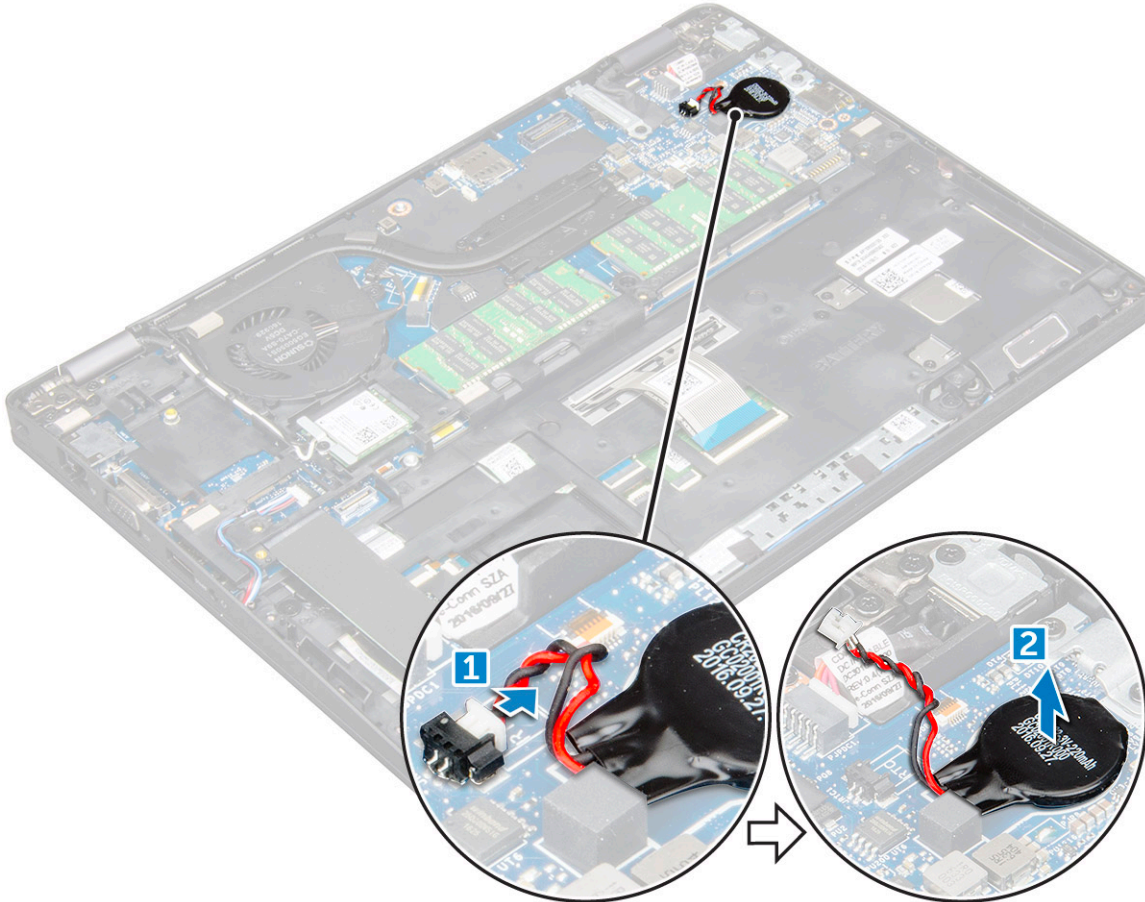
Sabit Sürücü Aksamını Takma

- 1 Sabit sürücü aksamını bilgisayarın üzerindeki yuvaya takın.
- 2 Sabit sürücü aksamını bilgisayara sabitlemek için vidaları sıkın.
- 3 Sabit sürücü kablosunu sabit sürücü ve sistem kartı üzerindeki konnektöre bağlayın.
- 4 Şunları takın:
 - a pil
 - b alt kapak
- 5 Sisteminizde çalıştıktan sonra bölümündeki prosedürlere uyun.

Düğme pil

Düğme pilin çıkarılması

- 1 Bilgisayarınızın içinde çalışmadan önce bölümündeki prosedüre uyun.
- 2 Şunları çıkarın:
 - a alt kapak
 - b pil
- 3 Düğme pili çıkarmak için:
 - a Düğme pil kablosunu sistem kartındaki konnektörden çıkarın [1].
 - b Düğme pili yapışkanından çıkarmak için kaldırın ve sistem kartından kaldırarak çıkarın [2].



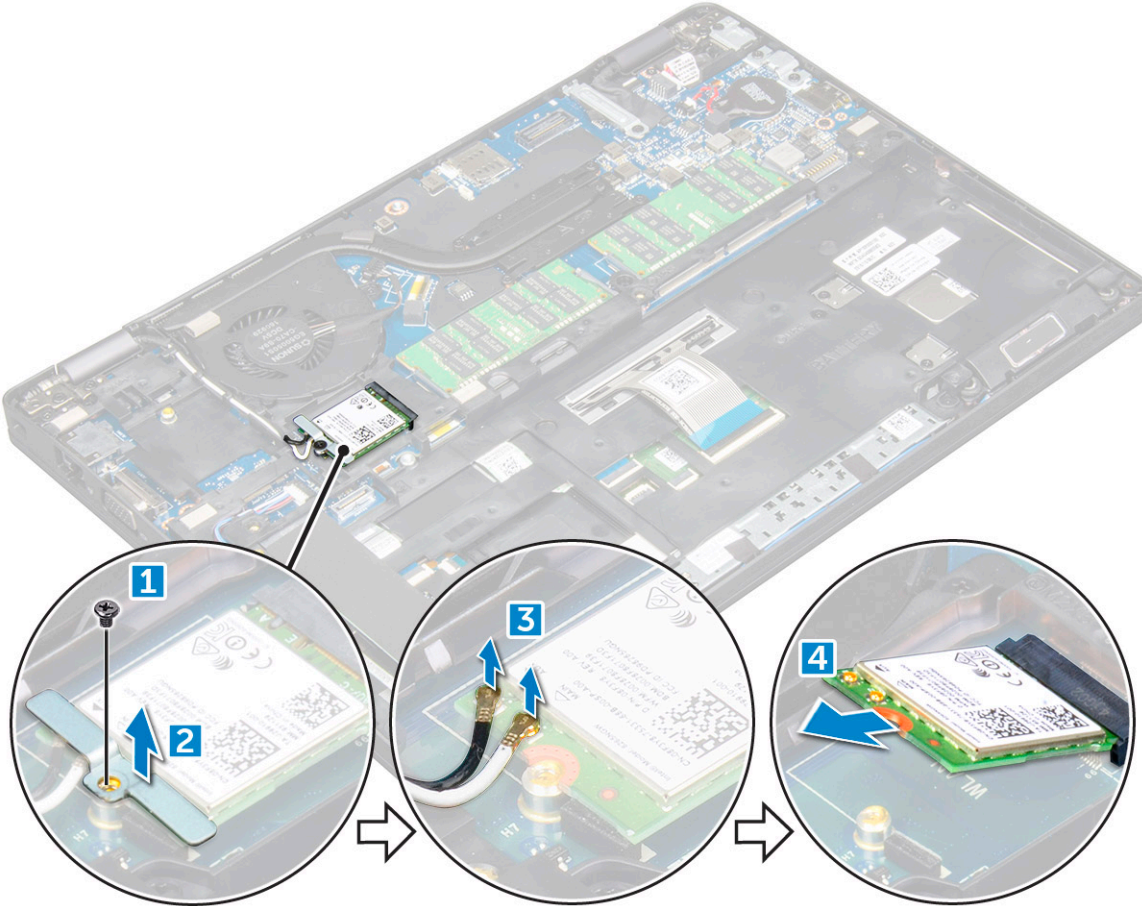
Düğme pili takma

- 1 Düğme pilini sistem kartına takın.
- 2 Düğme pil kablosunu sistem kartı üzerindeki konnektöre bağlayın.
- 3 Şunları takın:
 - a pil
 - b alt kapak
- 4 Bilgisayarınızda çalıştıktan sonra bölümündeki prosedürlere uyun.

WLAN kartı

WLAN kartını çıkarma

- 1 Bilgisayarınızın içinde çalışmadan önce bölümündeki prosedüre uyun.
- 2 Şunları çıkarın:
 - a alt kapak
 - b pil
- 3 WLAN kartını çıkarmak için:
 - a WLAN kartını bilgisayara sabitleyen M2*3 vidayı sökün [1].
 - b WLAN kablolarını sabitleyen metal braketin vidalarını sökün [2].
 - c WLAN kablolarını WLAN kartı üzerindeki konnektörlerden ayırın [3].
 - d WLAN kartını kaldırarak konnektörden ayırın [4].



WLAN kartını takma

- 1 WLAN kartını sistem kartındaki konnektöre takın.
- 2 Güç kablolarını WLAN kartındaki konnektörlere takın.
- 3 WLAN kablolarını sabitlemek için metal braketini yerleştirin.
- 4 WLAN kartını bilgisayara sabitlemek için M2*3 vidayı sıkın.
- 5 Şunları takın:
 - a pil
 - b alt kapak
- 6 [Bilgisayarınızda çalıştıktan sonra](#) bölümündeki prosedürlere uyun.

WWAN kartı (İsteğe Bağlı)

WWAN kartının sistem ile birlikte gönderilmeme ihtimali olduğu için isteğe bağlıdır.

WWAN kartını çıkarma

- 1 [Bilgisayarınızın içinde çalışmadan önce](#) bölümündeki prosedüre uyun.
- 2 Şunları çıkarın:
 - a alt kapak
 - b pil
- 3 WWAN kartını çıkarmak için:
 - a WWAN kartını tutan vidayı çıkarın.
 - b WWAN kablolarını WWAN kartı üzerindeki konektörlerden ayırın.
 - c WWAN kablolarını yönlendirme kanalından çıkarın.
 - d WWAN kartını bilgisayardan çıkarın.

WWAN kartını takma

- 1 WWAN kartını bilgisayar üzerindeki yuvaya takın.
- 2 WWAN kablolarını yönlendirme kanalından geçirin.
- 3 WWAN kablolarını WWAN kartındaki konnektörlere takın.
- 4 WWAN kartını bilgisayara sabitlemek için vidayı yerine takın.
- 5 Şunları takın:
 - a pil
 - b alt kapak
- 6 [Bilgisayarınızda çalıştıktan sonra](#) bölümündeki prosedürlere uyun.

Bellek modülü

Bellek modülünü çıkarma

- 1 [Bilgisayarınızın içinde çalışmadan önce](#) bölümündeki prosedüre uyun.
- 2 Şunları çıkarın:
 - a alt kapak
 - b pil



- 3 Bellek modülünü çıkarmak için:
 - a Bellek modülü çıkana kadar [1] bellek modülünü sabitleyen klipsleri çekin.
 - b Bellek modülünü sistemden kaldırın.

Belleğin bilgisayardan çıkarılmasını gösteren şekil.

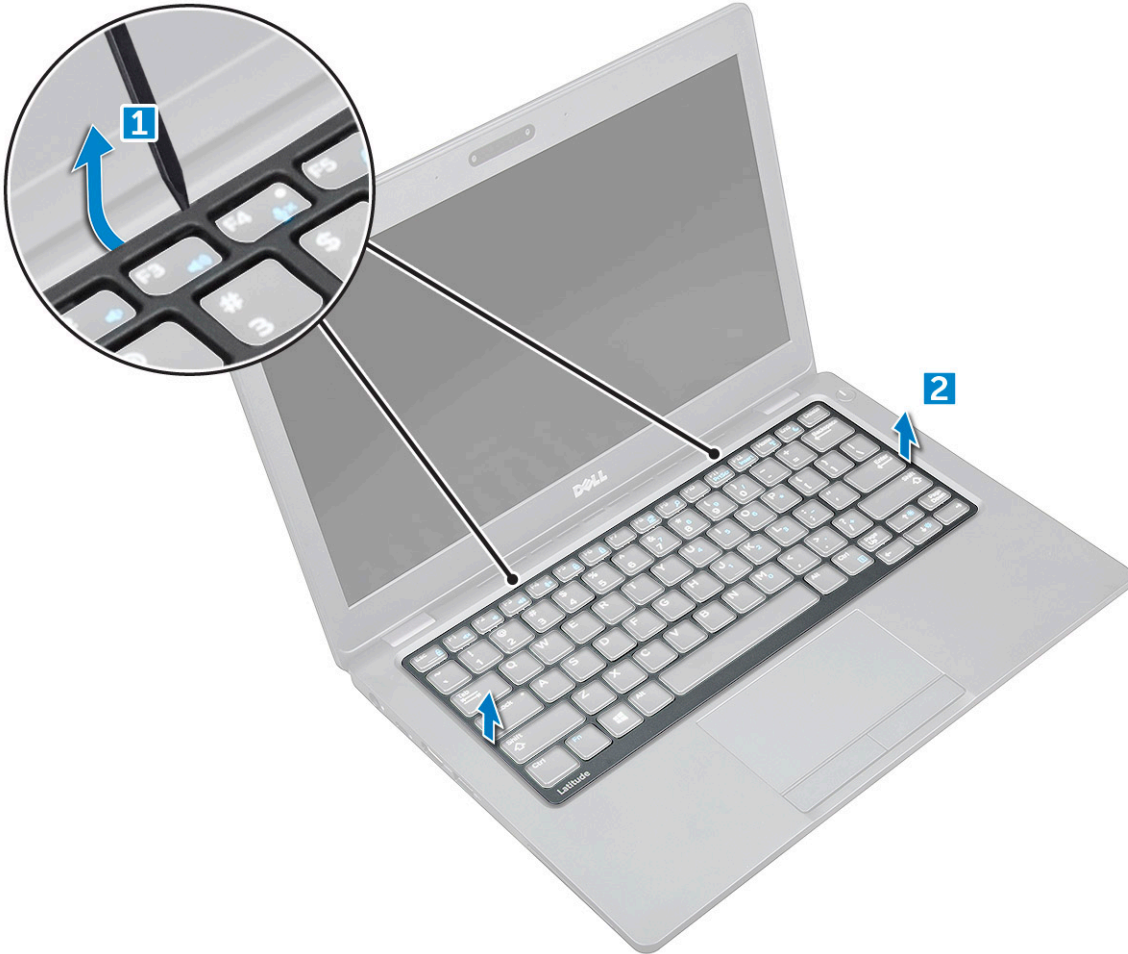
Bellek modülünü takma

- 1 Klipsleri bellek modülünü sabitleyene kadar bellek modülünü bellek modülü yuvasına yerleştirin.
- 2 Şunları takın:
 - a pil
 - b alt kapak
- 3 Bilgisayarınızda çalıştıktan sonra bölümündeki prosedürlere uyun.

Klavye

Klavye kenarını çıkarma

- 1 Bilgisayarınızın içinde çalışmadan önce bölümündeki prosedüre uyun.
- 2 Klavye kenarını köşelerden [1] çekip yukarı kaldırarak bilgisayardan çıkarın [2].



NOT: Klavye kenarını köşelerden kaldırmak için plastik bir çubuğa ihtiyacınız olabilir.

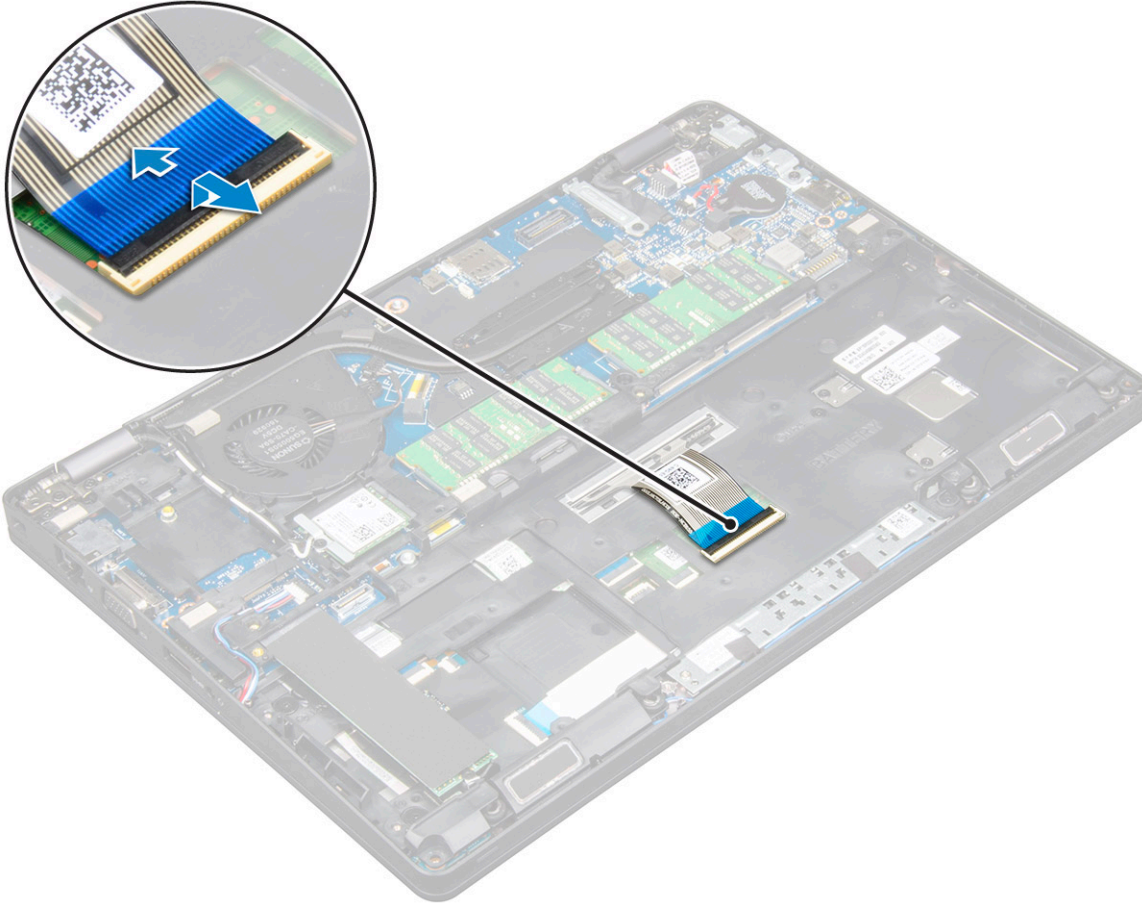
Klavye kenarını takma

- 1 Klavye kenarını klavyeye takın ve yerleşene dek kenarlardan bastırın.
- 2 Bilgisayarınızda çalıştıktan sonra bölümündeki prosedürlere uyun.

Klavyeyi çıkarma

- 1 Bilgisayarınızın içinde çalışmadan önce bölümündeki prosedüre uyun.
- 2 Şunları çıkarın:
 - a alt kapak
 - b pil
 - c klavye kenarı
- 3 Mandalı kaldırın ve klavye kablosunu konektörden çıkarın.

NOT: Çıkarılacak birden fazla kablo olabilir.



- 4 Bilgisayarı çevirin ve ekranı açın.
- 5 Klavyeyi çıkarmak için:
 - a Klavyeyi bilgisayara sabitleyen M2*2 vidaları sökün [1].
 - b Klavyenin kenarından kaldırarak bilgisayardan çıkarın [2].

UYARI: Klavye kablosunun zarar görmesini önlemek için klavye kablosunu bilgisayarın altından geçirerek çektiğinizden emin olun.



Klavyeyi takma

- 1 Klavyeyi tutun ve klavye kablosunu yer tutucudan geçirin.
- 2 Klavyeyi bilgisayardaki vida tutucularla hizalayarak yerleştirin.
- 3 Klavyeyi bilgisayara sabitlemek için M2*2 vidaları sıkın.
- 4 Klavye kablosunu konektöre takın.
- 5 Şunları takın:
 - a klavye kenarı
 - b pil
 - c alt kapak
- 6 Bilgisayarınızda çalıştıktan sonra bölümündeki prosedürlere uyun.

Isı emici

Isı emici aksamını çıkarma

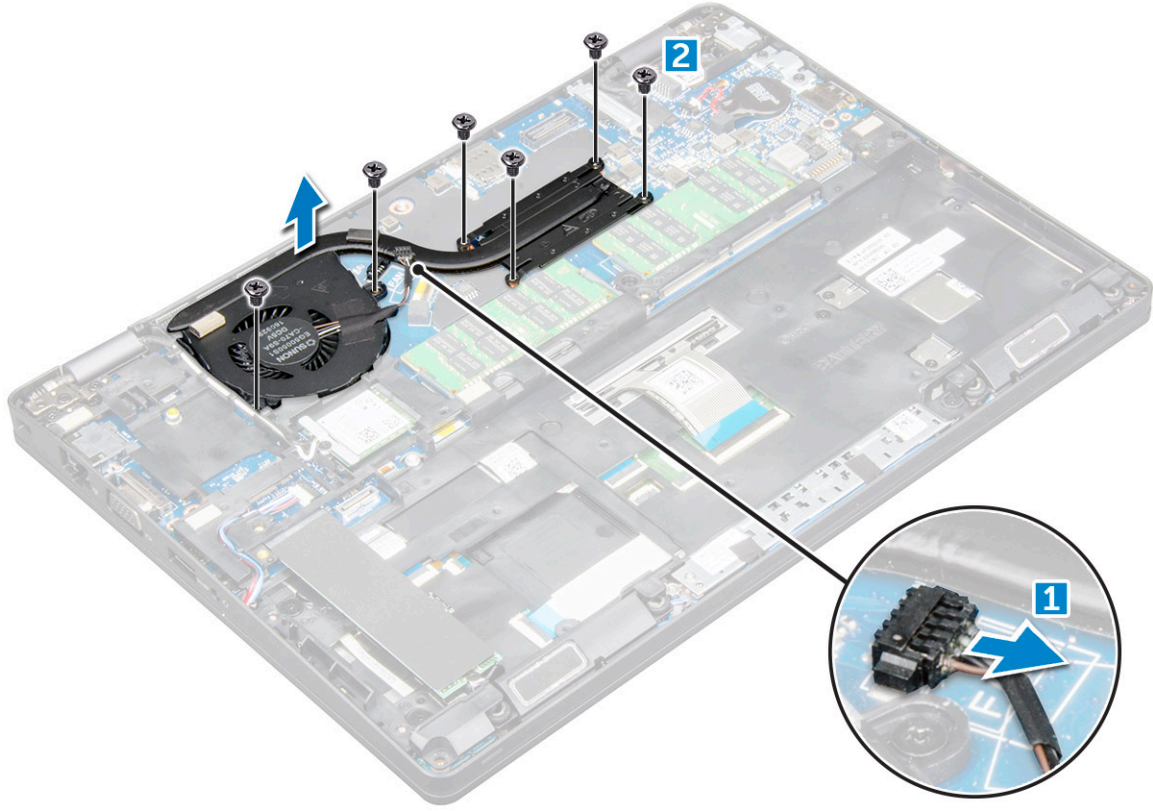
- 1 Bilgisayarınızın içinde çalışmadan önce bölümündeki prosedüre uyun.
- 2 Şunları çıkarın:
 - a alt kapak
 - b pil

- 3 Isı emici aksamını çıkarmak için:
 - a Sistem fanı kablosunu sistem kartı üzerindeki konektörden [1] çıkarın.
 - b Isı emici aksamını sistem kartına sabitleyen M2*3 vidaları çıkarın [2].

NOT: Isı emicisinde belirtilen sırada ısı emicisi vidalarını çıkarın.

NOT: Isı emici aksamı vidalarından birine ulaşmak için WLAN kablolarının yana taşınması gerekir.

- c Isı emici aksamını kaldırarak sistem kartından ayırın.



Isı Emici Aksamını Takma

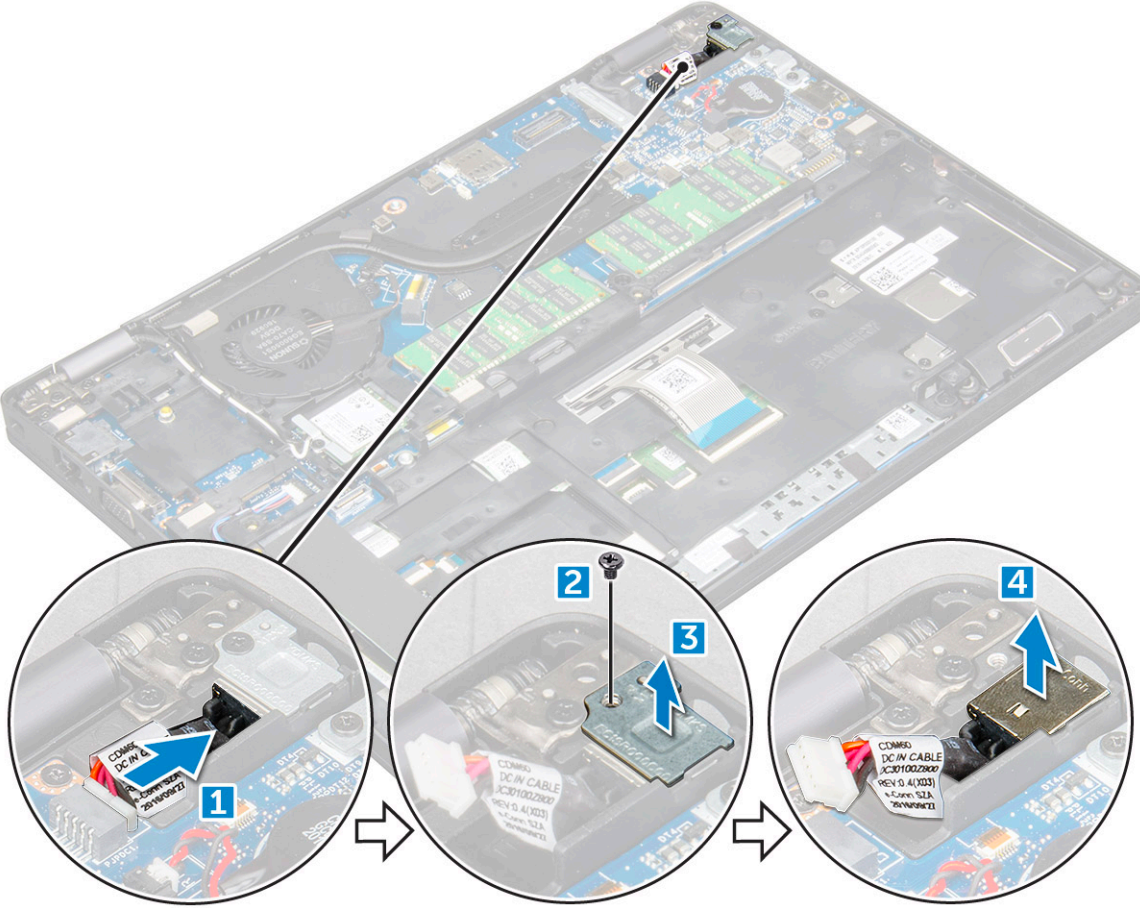
- 1 Isı emiciyi sistem kartına yerleştirin.
- 2 Isı emiciyi bilgisayara sabitleyen vidaları sıkın.

NOT: Isı emicisinde belirtilen sırada ısı emicisi vidalarını sıkın.
- 3 Sistem fan kablosunu sistem kartındaki konektöre bağlayın.
- 4 Şunları takın:
 - a pil
 - b alt kapak
- 5 Bilgisayarınızda çalıştıktan sonra bölümündeki prosedürlere uyun.

Güç konektörü bağlantı noktası

Güç konektörü bağlantı noktasının çıkarılması

- 1 Bilgisayarınızın içinde çalışmadan önce bölümündeki prosedüre uyun.
- 2 Şunları çıkarın:
 - a alt kapak
 - b pil
- 3 Güç konektörü bağlantı noktasını çıkarmak için:
 - a Güç konektörü bağlantı noktası kablosunu sistem kartındaki konektörden ayırın [1].
 - b Güç konektörü bağlantı noktasını sabitleyen metal braket serbest bırakmak için M2*3 vidaları sökün [2].
 - c Metal braket kaldırmak için [3].
 - d Bilgisayardan güç konektörü bağlantı noktasını kaldırarak çıkarın [4].



Güç konektörü bağlantı noktasını takma

- 1 Güç konektörü bağlantı noktasını yuvadaki yivler boyunca hizalayın ve aşağıya doğru itin.
- 2 Metal braketini güç konektörü bağlantı noktasına takın.
- 3 Güç konektörü bağlantı noktasını bilgisayara sabitlemek için M2*3 vidayı sıkın.
- 4 Güç konektörü bağlantı noktası kablosunu sistem kartındaki konektöre bağlayın.
- 5 Şunları takın:

- a pil
- b alt kapak

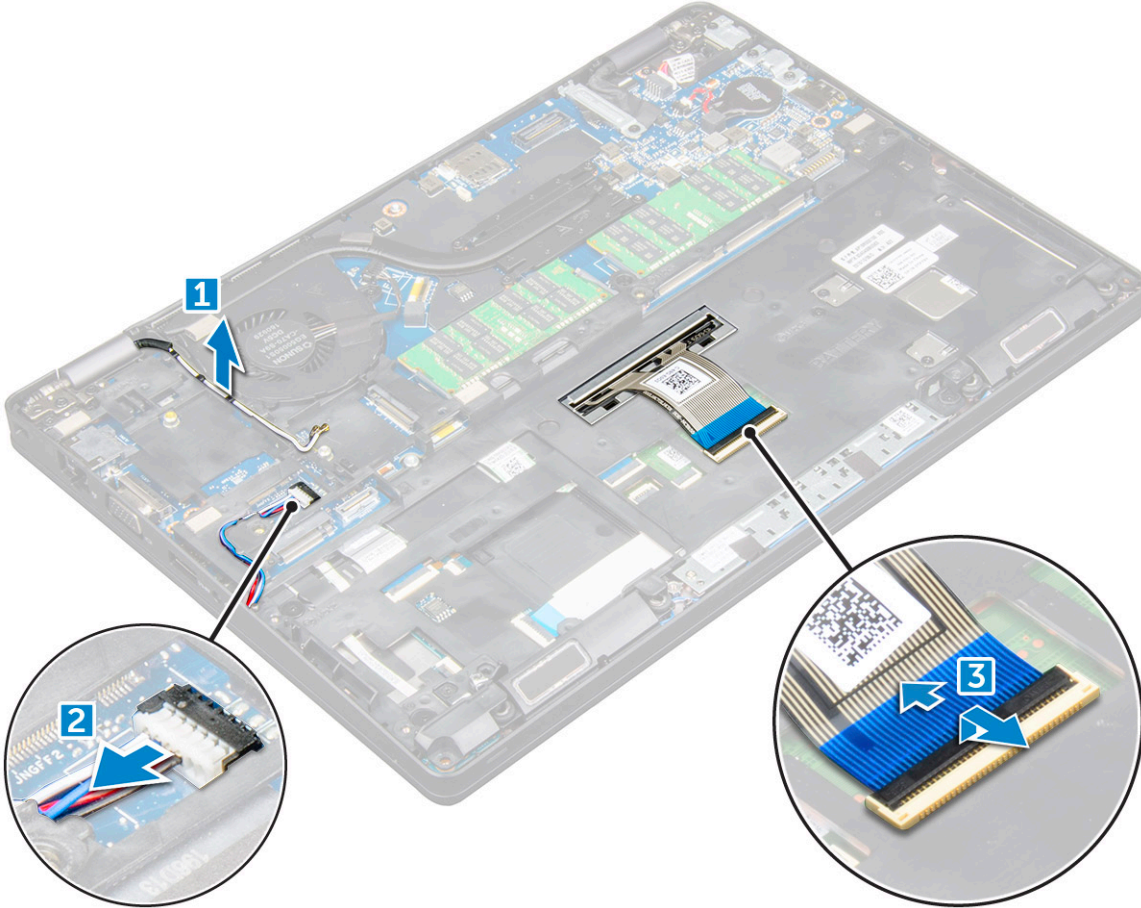
6 Bilgisayarınızda çalıştıktan sonra bölümündeki prosedürlere uyun.

kasa çerçevesi

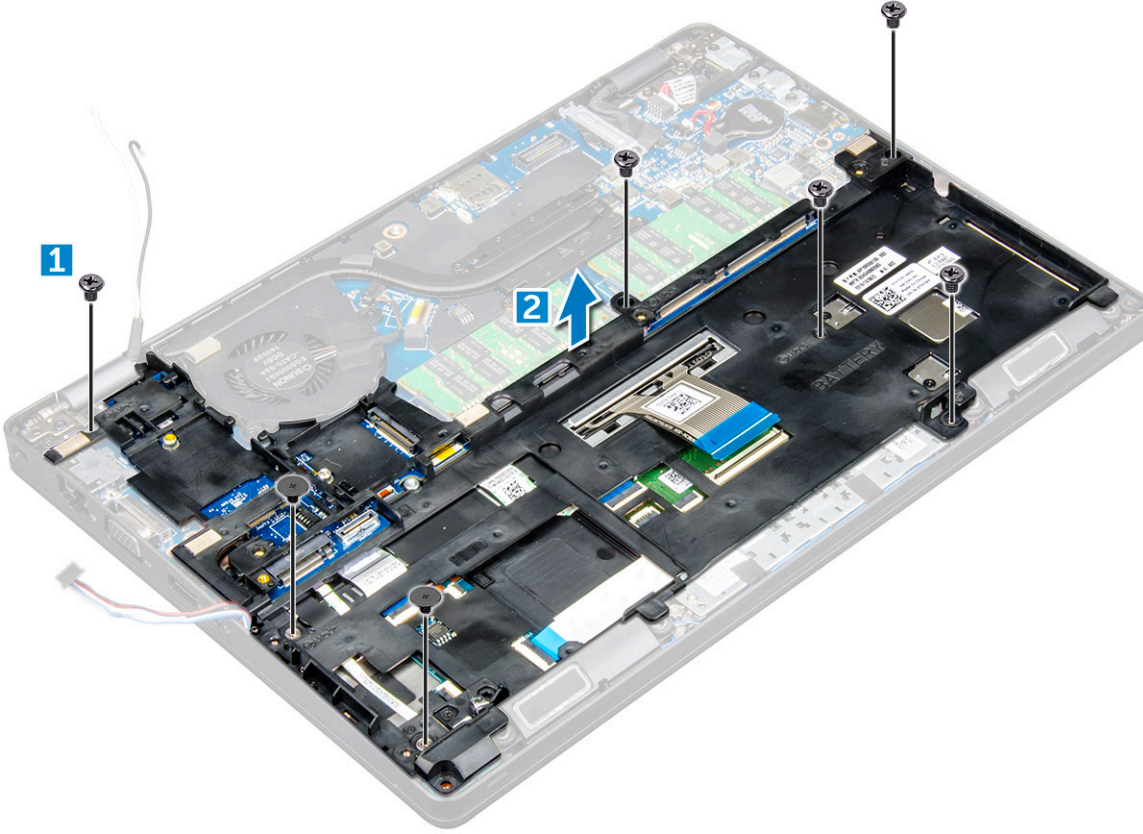
Kasa çerçevesini çıkarma

- 1 Bilgisayarınızın içinde çalışmadan önce bölümündeki prosedüre uyun.
- 2 Şunları çıkarın:
 - a alt kapak
 - b pil
 - c WLAN kartı
 - d SSD kartı
- 3 Kasa çerçevesini serbest bırakmak için:
 - a WLAN kablolarını yönlendirme kanallarından serbest bırakın [1].
 - b Hoparlör kablosunu sistem kartındaki konektörden çıkarın [2].
 - c Mandalı kaldırın ve klavye kablosunu konektörden çıkarın [3].

NOT: Çıkarılacak birden fazla kablo olabilir.



- 4 Kasa çerçevesini çıkarmak için:
 - a Kasa çerçevesini bilgisayara sabitleyen M2*2, M2*3 ve M2*5 vidaları sökün [1].
 - b Kasa çerçevesini bilgisayardan kaldırıp çıkarın [2].



Kasa çerçevesini takma

- 1 Kasa çerçevesini bilgisayar üzerine yerleştirin.
- 2 Kasa çerçevesini bilgisayara sabitlemek için M2*2, M2*3 ve M2*5 vidaları sıkın.
- 3 Klavye kablosunu konektöre takın.

① **NOT: Bağlanacak birden fazla kablo olabilir.**

- 4 Hoparlör kablosunu sistem kartındaki konektöre takın.
- 5 WLAN kablolarını yönlendirme kanalından geçirin.
- 6 Şunları takın:
 - a SSD kartı
 - b WLAN kartı
 - c pil
 - d alt kapak
- 7 Sisteminizin içinde çalıştıktan sonra bölümünde listelenen prosedürü takip edin.

Sistem kartı

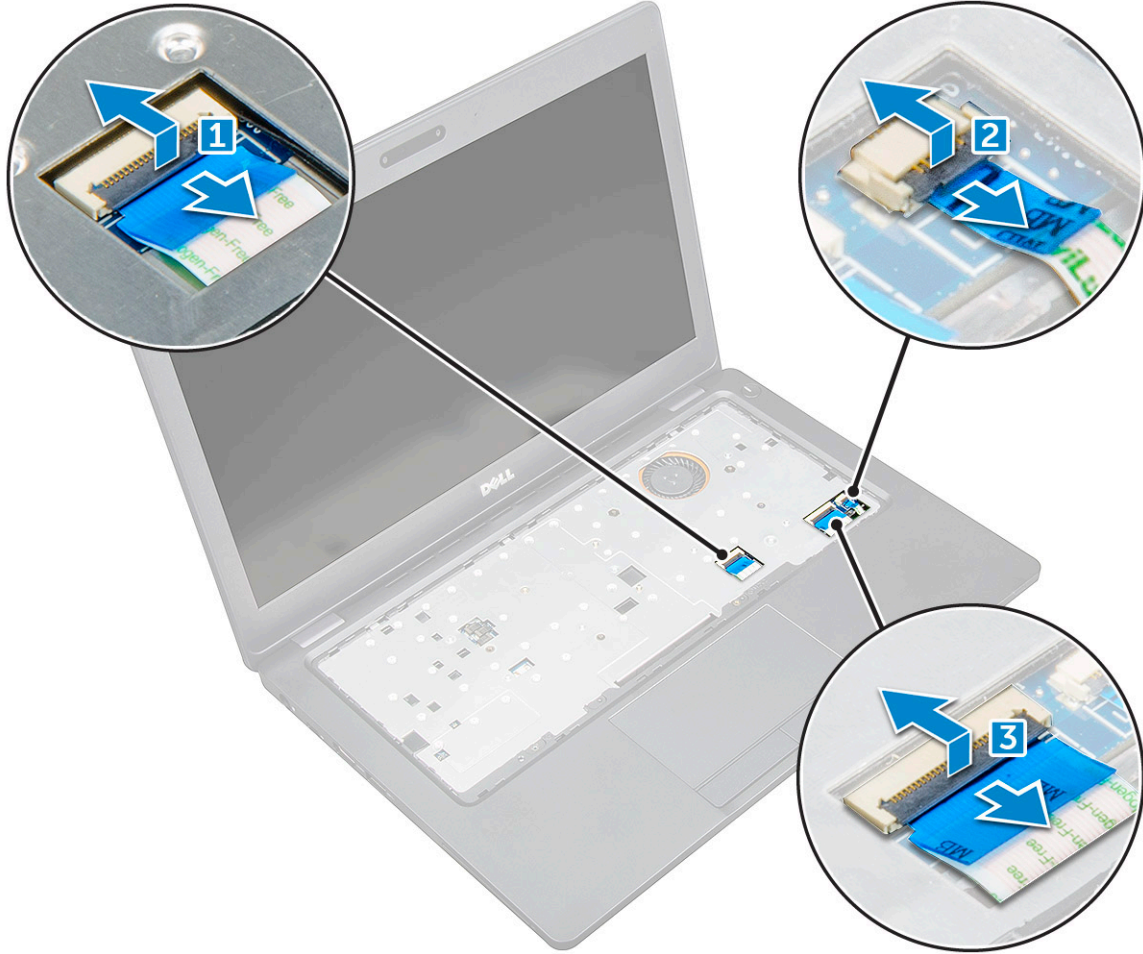
Sistem kartını çıkarma

- 1 Bilgisayarınızın içinde çalışmadan önce bölümündeki prosedüre uyun.
- 2 Şunları çıkarın:
 - a SIM kart
 - b alt kapak

- c pil
- d klavye kenarı
- e klavye
- f WLAN kartı
- g SSD kartı
- h bellek modülü
- i düğme pil
- j ısı emici aksamı
- k kasa çerçevesi

3 Aşağıdaki kabloları sistem kartından çıkarın:

- a Dokunmatik yüzey [1]
- b LED kartı [2]
- c USH kartı [3]



4 Sistem panelini çıkarmak için:

- a Ekran kablosunu sabitleyen M2*3 vidayı sökün [1].
- b Ekran kablosunu sabitleyen metal braketini kaldırın [2].
- c Sistem kartındaki konektörlerden ekran kablosunu çıkarın [3][4].

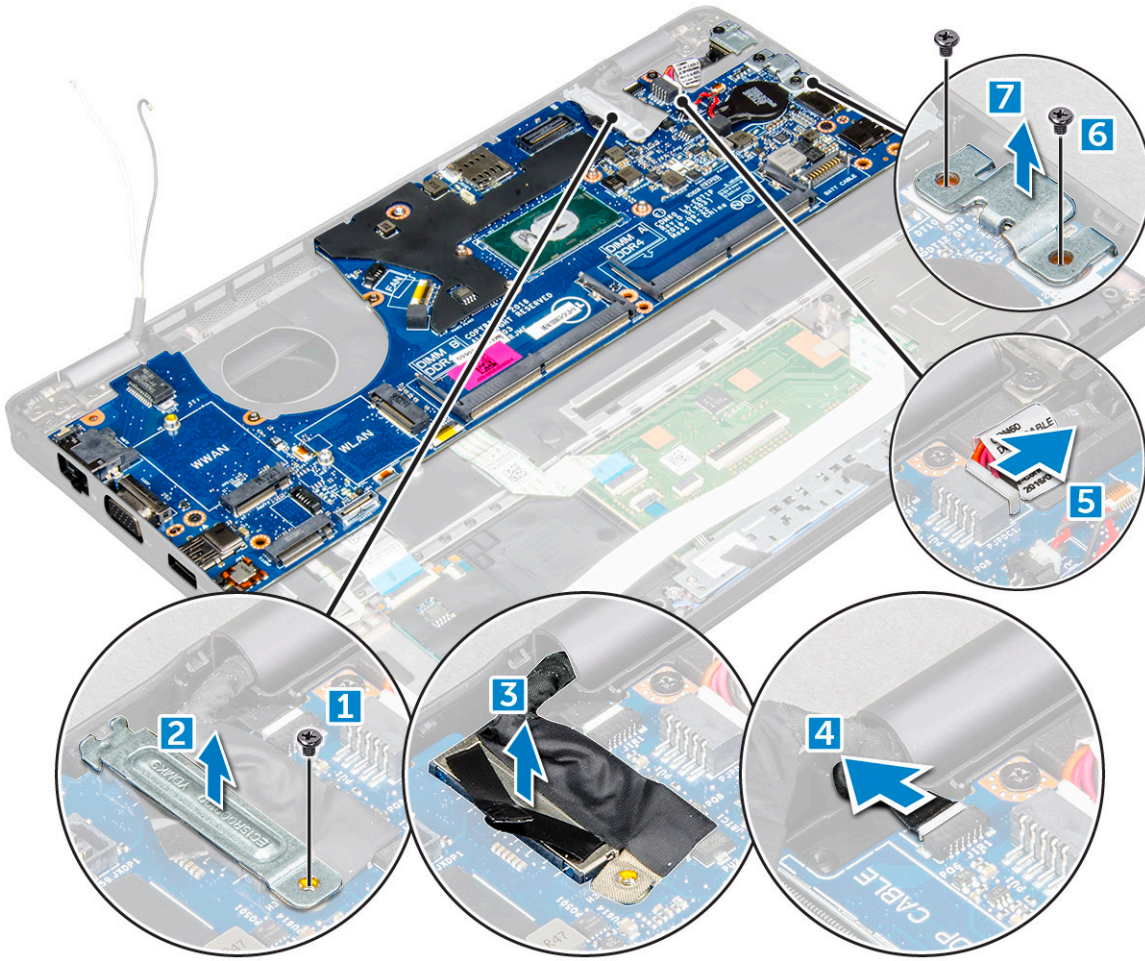
NOT: Bu adım sadece IR kamera için geçerlidir.

- d Güç konektörü bağlantı noktası kablosunu sistem kartındaki konektörden ayırın [5].
- e Metal braketini sabitleyen M2*3 vidaları sökün[6]

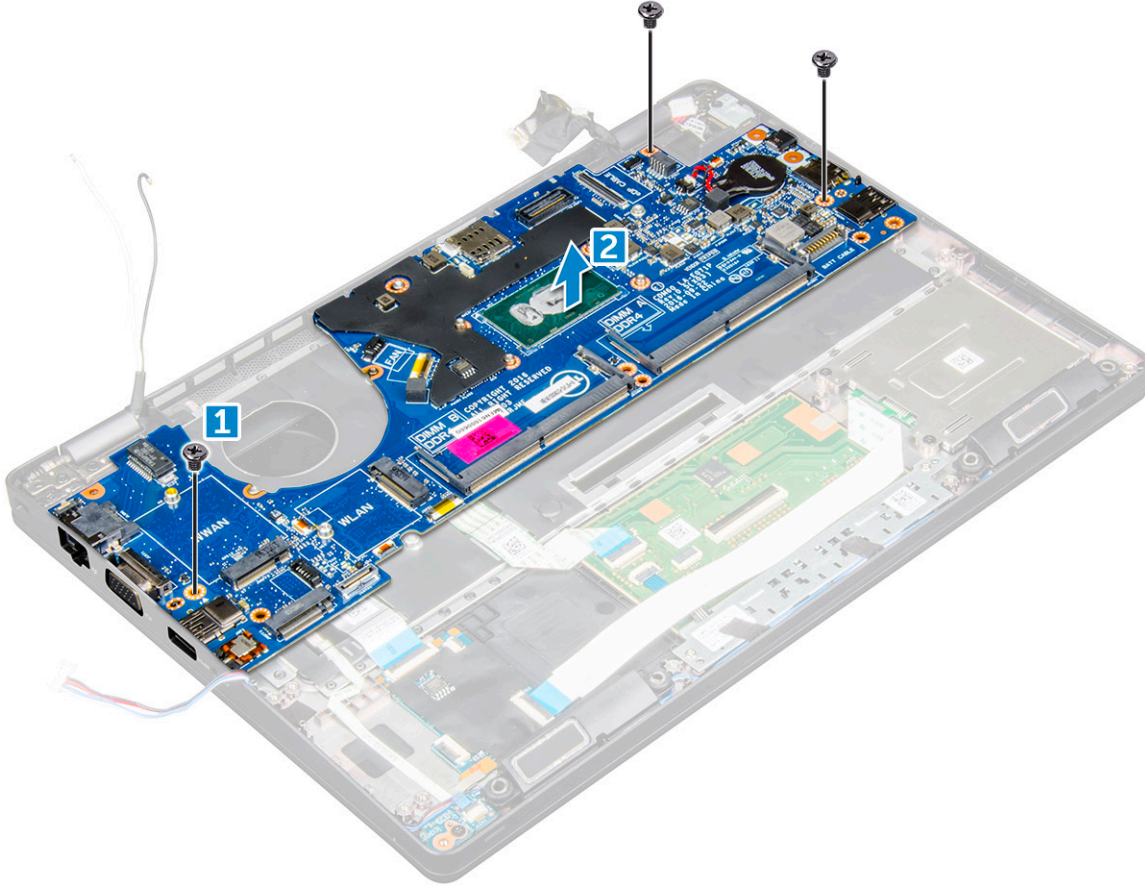
NOT: Metal braket, USB Tip-C üzerinden DisplayPort'u sabitler.

- f Metal braketini sistem kartından kaldırarak çıkarın [7].





- 5 Sistem kartını çıkarmak için:
- a Sistem kartını bilgisayara sabitleyen M2*3 vidaları sökün [1].
 - b Sistem kartını kaldırarak bilgisayardan çıkarın [2].



Sistem kartını takma

- 1 Sistem kartını bilgisayarın üzerindeki vida tutucuları ile hizalayın.
- 2 Sistem kartını bilgisayara sabitleyen vidaları sıkın.
- 3 Metal braketini yerleştirin ve sabitlemek için DisplayPort üzerinden USB Tip-C
- 4 M2*3 vidayı ve metal braketini DisplayPort üzerinden USB Tip-C
- 5 Güç konektörü bağlantı noktası kablosunu sistem kartındaki konektöre bağlayın.
- 6 Ekran kablolarını sistem kartındaki konektöre takın.
- 7 Ekran kablosunu erişmek için metal braketini çıkarın [3].
- 8 Metal tırnağı sabitlemek için vidayı sıkın.
- 9 Aşağıdaki kabloları takın:
 - a dokunmatik yüzey
 - b USH kartı
 - c LED Kartı
- 10 Şunları takın:
 - a kasa çerçevesi
 - b ısı emicisi birimi
 - c düğme pil
 - d bellek modülü
 - e SSD kartı
 - f WLAN kartı
 - g klavye kenarı
 - h klavye
 - i pil



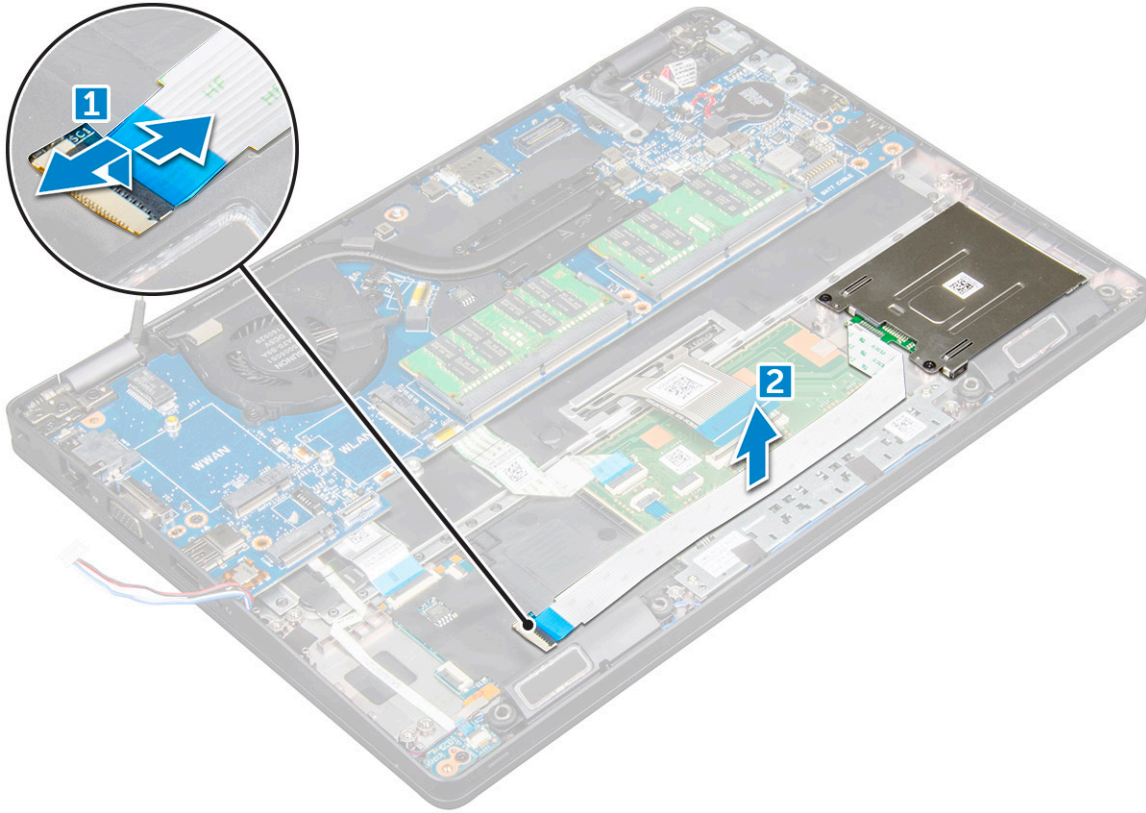
- j alt kapak
- k SIM kart

11 Bilgisayarınızda çalıştıktan sonra bölümündeki prosedürlere uyun.

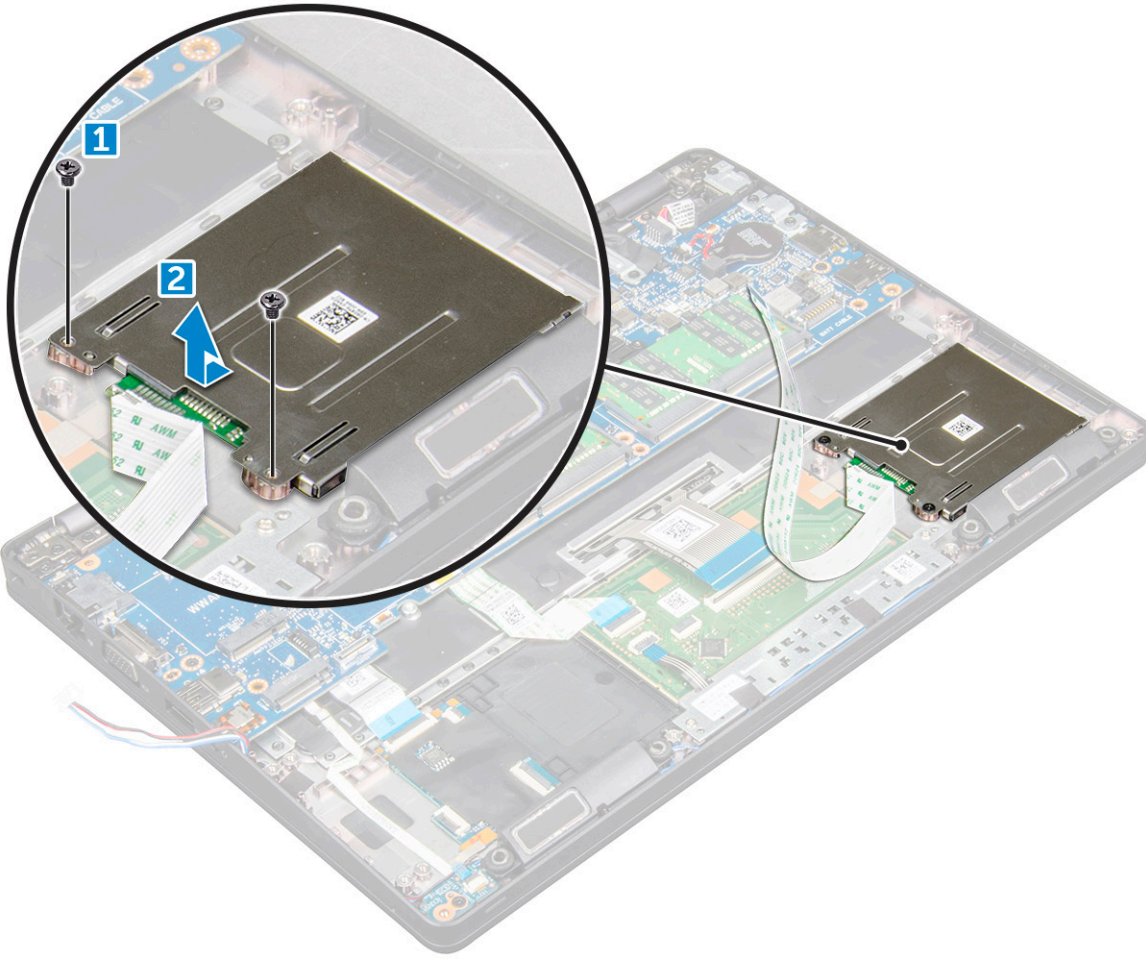
SmartCard modülü

Akıllı kart okuyucu kartını çıkarma

- 1 Bilgisayarınızın içinde çalışmadan önce bölümündeki prosedüre uyun.
- 2 Şunları çıkarın:
 - a alt kapak
 - b pil
 - c WLAN kartı
 - d SSD kartı
 - e kasa çerçevesi
- 3 Akıllı kart okuyucu kartını serbest bırakmak için:
 - a Akıllı kart okuyucu kartı kablosunu konektörden çıkarın [1].
 - b Kabloyu yapışkandan çekerek çıkarın [2].



- 4 Akıllı kart okuyucu kartını çıkarmak için:
 - a Akıllı kart okuyucu kartını avuç içi dayanağına sabitleyen vidaları sökün [1].
 - b Akıllı kart okuyucuyu yuvadan kaydırın ve çıkarın [2].



Takma akıllı kart okuyucu kartı

- 1 Akıllı kartı okuyucu kartı aynı hizada olacak şekilde kasanın üzerindeki tırnaklarla..
- 2 SmartCard okuyucu kartını bilgisayara sabitleyen vidaları sıkın.
- 3 Yapıştırın akıllı kart okuyucu kartı kablosunu bağlayın. kablosunu.
- 4 Şunları takın:
 - a kasa çerçevesi
 - b SSD kartı
 - c WLAN kartı
 - d pil
 - e alt kapak
- 5 Bilgisayarınızda çalıştıktan sonra bölümündeki prosedürlere uyun.

Hoparlör

Hoparlörü çıkarma

- 1 Bilgisayarınızın içinde çalışmadan önce bölümündeki prosedüre uyun.
- 2 Şunları çıkarın:
 - a alt kapak



- b pil
 - c WLAN kartı
 - d SSD kartı
 - e kasa çerçevesi
- 3 Yapışkan bantları hoparlör kablolarını ayırın [1] [2].
Ekran kablosuna erişmek için yapışkanın çıkarılmasını gösteren şekil.
- 4 Hoparlörü kaldırarak bilgisayardan çıkarın.
Hoparlörün bilgisayardan çıkarılmasını gösteren şekil.

Hoparlörü Takma

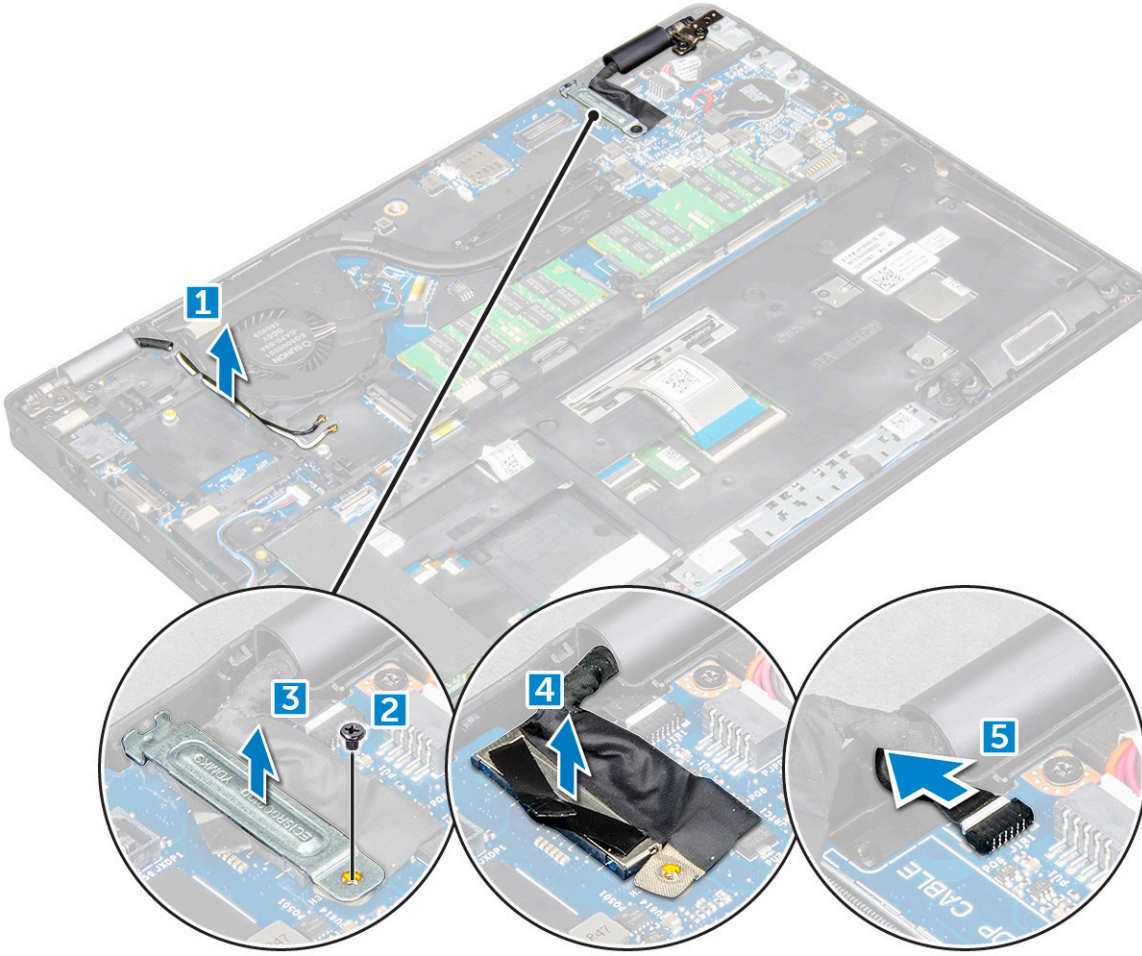
- 1 Takın. hoparlör modülünü hizalayarak düğümleri kasa.
- 2 Hoparlör kablolarını yönlendirme kanallarından geçirin.
- 3 LVDS kablosunu sabitleyen bandı yapıştırın.
- 4 Şunları takın:
 - a kasa çerçevesi
 - b ısı emicisi birimi
 - c SSD kartı
 - d WLAN kartı
 - e pil
 - f alt kapak
- 5 Bilgisayarınızda çalıştıktan sonra bölümündeki prosedürlere uyun.

Ekran aksamı

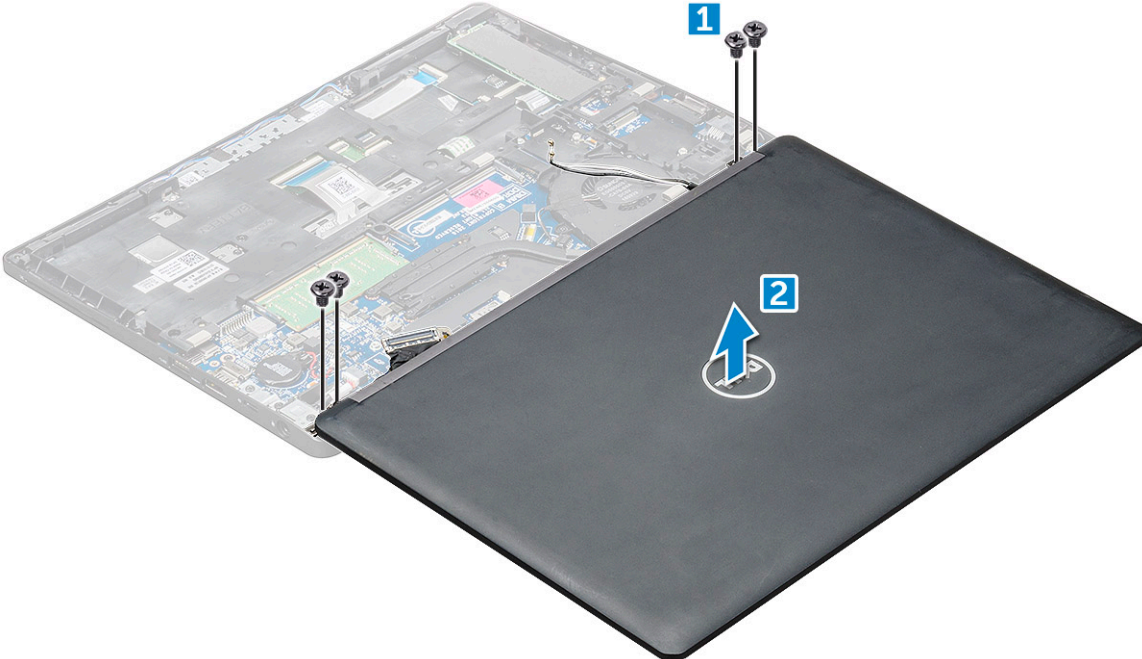
Ekran aksamını çıkarma

- 1 Bilgisayarınızın içinde çalışmadan önce bölümündeki prosedüre uyun.
- 2 Şunları çıkarın:
 - a alt kapak
 - b pil
 - c WLAN kartı
- 3 Ekran kablosunu çıkarmak için:
 - a Yönlendirme kanallarından WLAN kablosunu çıkarın [1].
 - b Ekran kablosu braketini bilgisayara sabitleyen M2*5 vidayı sökün [2].
 - c Ekran kablosunu sabitleyen ekran kablosu braketini çıkarın [3].
 - d Ekran kablosu ve IR kamera kablosunu sistem kartındaki konektörlerden ayırın [4][5].

NOT: Konektörün [5] çıkarılması sadece IR kamera modelleri için geçerlidir.



- 4 Bilgisayarı, ekran aşağı bakacak şekilde düz bir yüzeye yerleştirin.
- 5 Ekran aksamını sökmek için:
 - a Ekran aksamını bilgisayara sabitleyen M2*5 vidaları sökün [1].
 - b Ekran aksamını bilgisayardan kaldırarak çıkarın [2].



Ekran aksamını takma

- 1 Kasayı düz bir yüzeyin kenarına yerleştirin.
- 2 Bilgisayar üzerinde bulunan vida dilekleriyle hizalamak için ekran aksamını yerleştirin.
- 3 Ekran aksamını bilgisayara sabitleyen M2*5 vidalarını sıkın.
- 4 Bilgisayarı kaldırın ve ekranı kapatın.
- 5 Ekran kablosunu ve IR kamera kablosunu sistem kartındaki konektörlere bağlayın.

NOT: IR kablosu yalnızca IR kamera modelleri içindir.

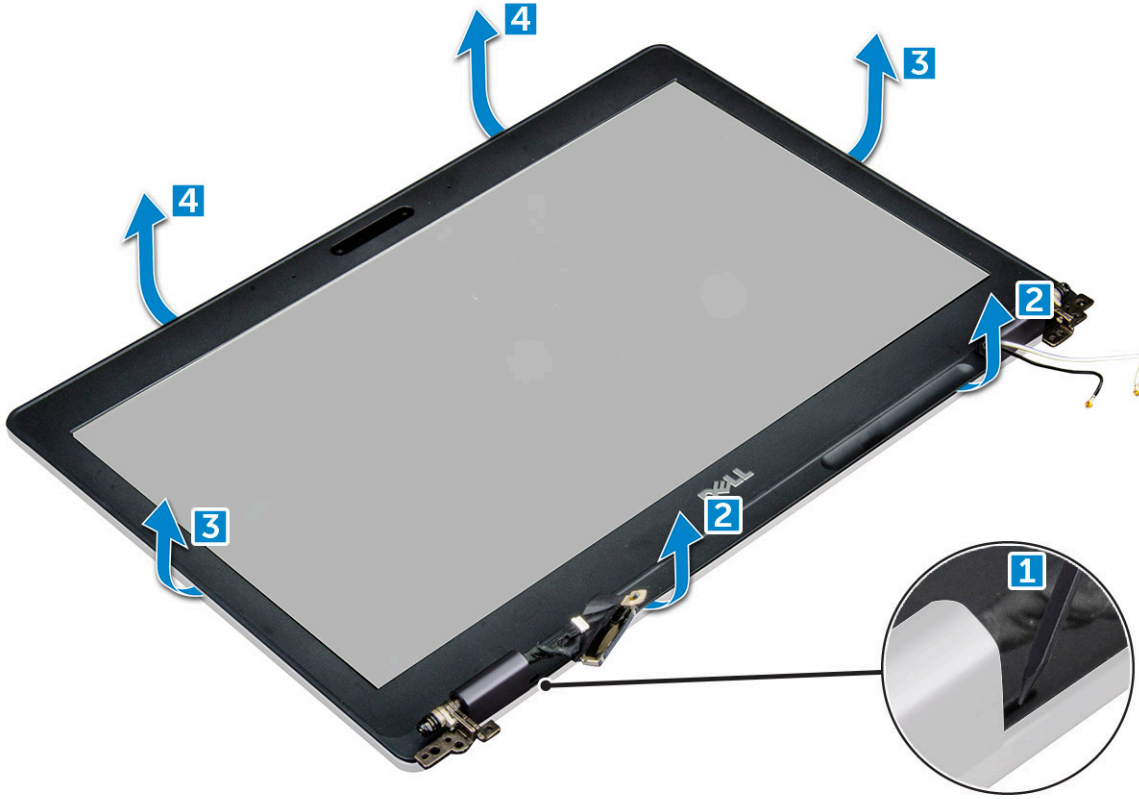
- 6 Ekran kablosunu sabitlemek için metal braketini yerleştirin.
- 7 Ekran aksamını sabitlemek için M2*5 vidaları sıkın.
- 8 WLAN kablolarını yönlendirme kanalından geçirin.
- 9 Şunları takın:
 - a WLAN kartı
 - b pil
 - c alt kapak
- 10 Bilgisayarınızda çalıştıktan sonra bölümündeki prosedürlere uyun.

Ekran çerçevesi

Ekran çerçevesini çıkarma

Aşağıdaki işlem yalnızca bir dokunmatik olmayan bilgisayar.

- 1 Bilgisayarınızın içinde çalışmadan önce bölümündeki prosedüre uyun.
- 2 Şunları çıkarın:
 - a alt kapak
 - b pil
 - c WLAN kartı
 - d ekran aksamı
- 3 Ekran çerçevesini sökmek için:
 - a Ekranın tabanındaki ekran çerçevesini kaldırın [1].
 - b Ekran çerçevesini kaldırarak serbest bırakın [2].
 - c Ekran çerçevesini serbest bırakmak için ekranın yanlarındaki kenarları kaldırın [3, 4].



Ekran çerçevesini takma

- 1 Ekran çerçevesini ekran aksamına yerleştirin.
- 2 Üst köşeden başlayarak ekran çerçevesine bastırın ve ekran aksamına oturana kadar tüm çerçeveyi dolaşın.
- 3 Şunları takın:
 - a ekran aksamı
 - b WLAN kartı
 - c pil
 - d alt kapak
- 4 Bilgisayarınızda çalıştıktan sonra bölümündeki prosedürlere uyun.

ekran menteşesi kapağı

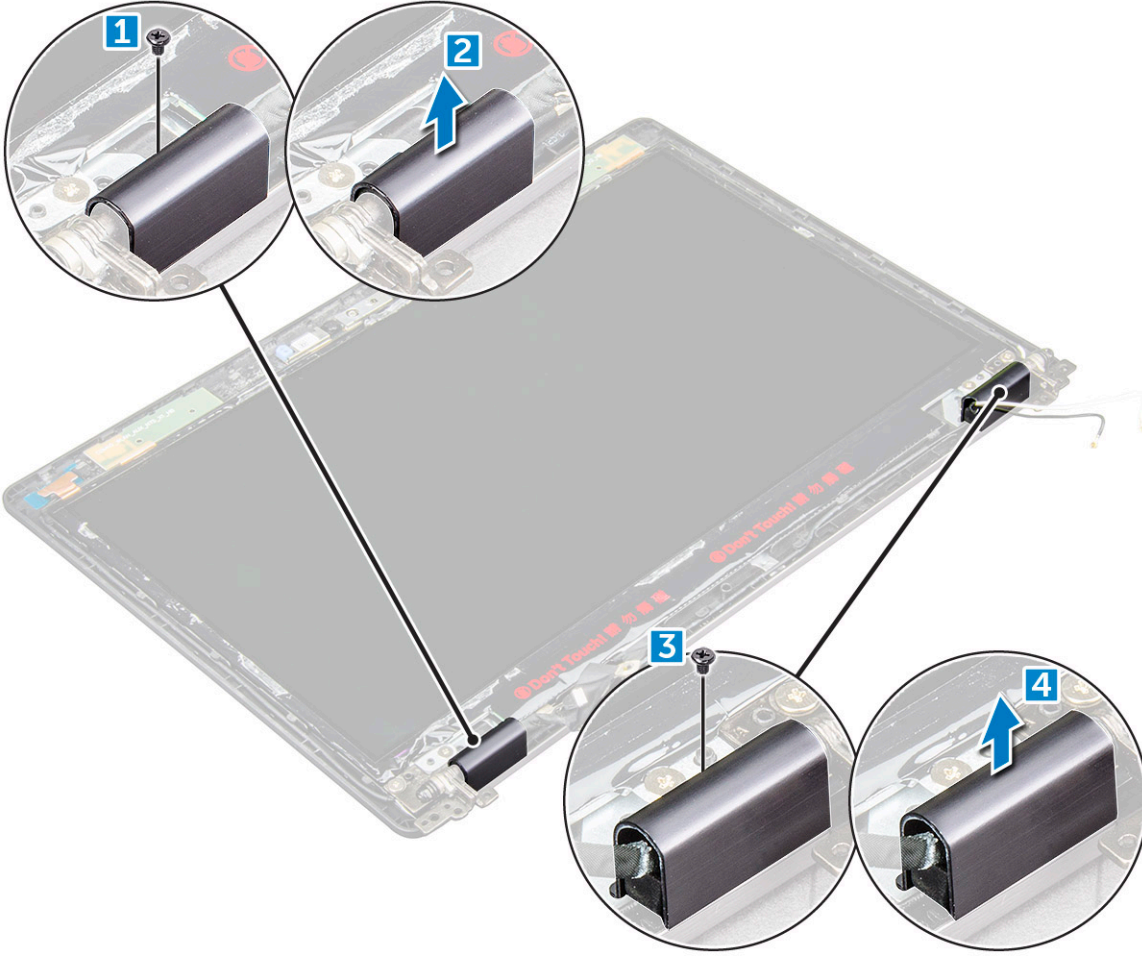
Ekran menteşesi kapağını çıkarma

Aşağıdaki işlem yalnızca dokunmatik olmayan bilgisayarlarda geçerlidir.

- 1 Bilgisayarınızın içinde çalışmadan önce bölümündeki prosedüre uyun.
- 2 Şunları çıkarın:
 - a alt kapak
 - b pil
 - c WLAN kartı
 - d ekran aksamı
 - e ekran çerçevesi
- 3 Ekran menteşe kapağını çıkarmak için:



- a Ekran menteşesi kapağını ekran aksamına sabitleyen M2.5*3 vidayı sökün [1].
- b Ekran menteşe kapağını ekran menteşesinden kaldırarak çıkarın [2].
- c Diğer ekran menteşesi kapağını çıkarmak için adım a ve adım b'yi tekrarlayın[3] [4].



ekran menteşesi kapağı

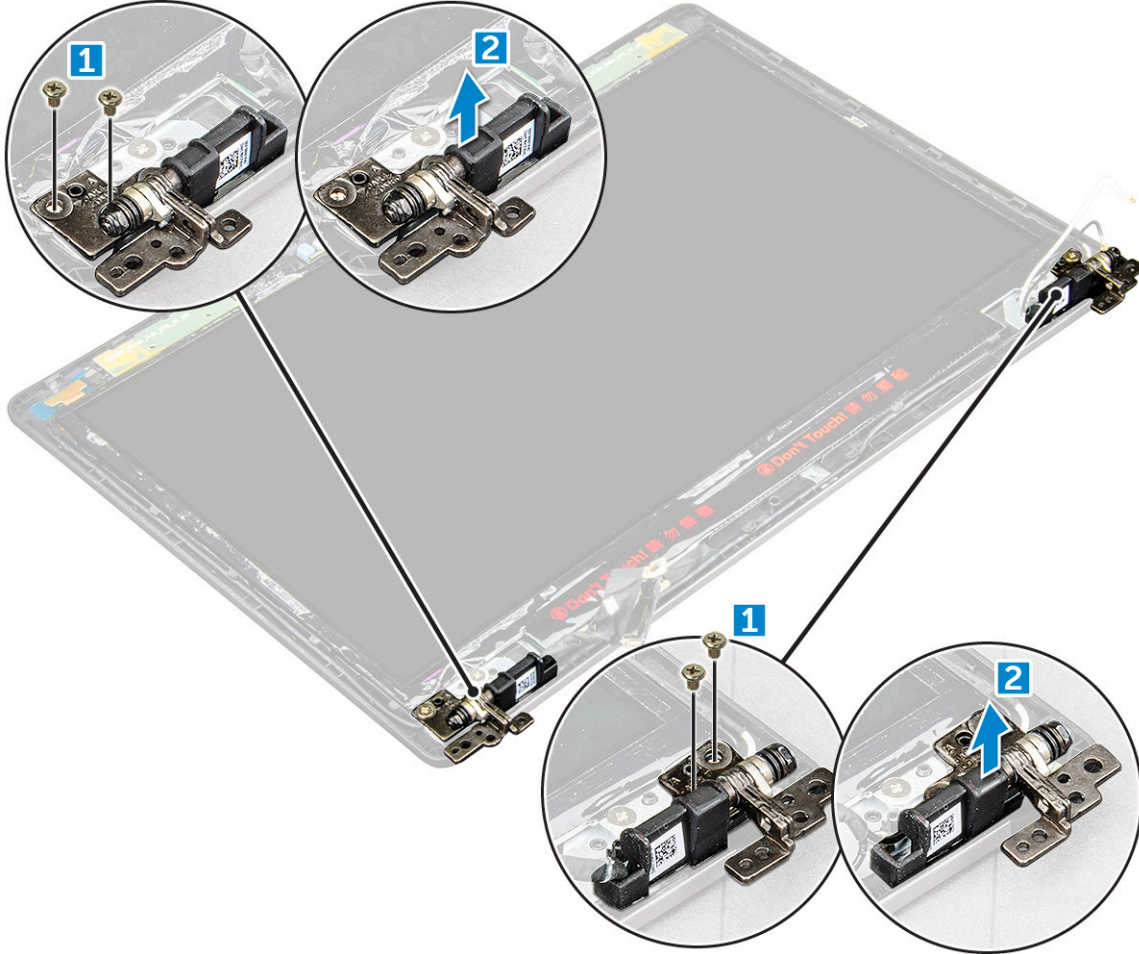
- 1 Ekran menteşesi kapağını ekran menteşelerine takın.
- 2 Sıkın M2,5*3 vidayı ekran menteşe kapağını ekran menteşesinden çıkarın.
- 3 Sol raf kulağını takmak için adım a ve adım b'yi yineleyin.
- 4 Şunları takın:
 - a ekran çerçevesi
 - b ekran aksamı
 - c WLAN kartı
 - d pil
 - e alt kapak
- 5 Bilgisayarınızda çalıştıktan sonra bölümündeki prosedürlere uyun.

Ekran menteşeleri

Ekran menteşesini çıkarma

Aşağıdaki işlem yalnızca dokunmatik olmayan bilgisayarlarda geçerlidir.

- 1 Bilgisayarınızın içinde çalışmadan önce bölümündeki prosedüre uyun.
- 2 Şunları çıkarın:
 - a alt kapak
 - b pil
 - c WLAN kartı
 - d ekran aksamı
 - e ekran çerçevesi
 - f ekran menteşesi kapağı
- 3 Ekran menteşesini çıkarmak için:
 - a Ekran menteşelerini ekran aksamına sabitleyen M2,5*3 vidaları sökün [1].
 - b Ekran menteşesini ekran aksamından kaldırarak çıkarın [2].
 - c Adım a ve adım b'yi tekrarlayın ve diğer menteşeyi çıkarın.



Ekran menteşesini takma

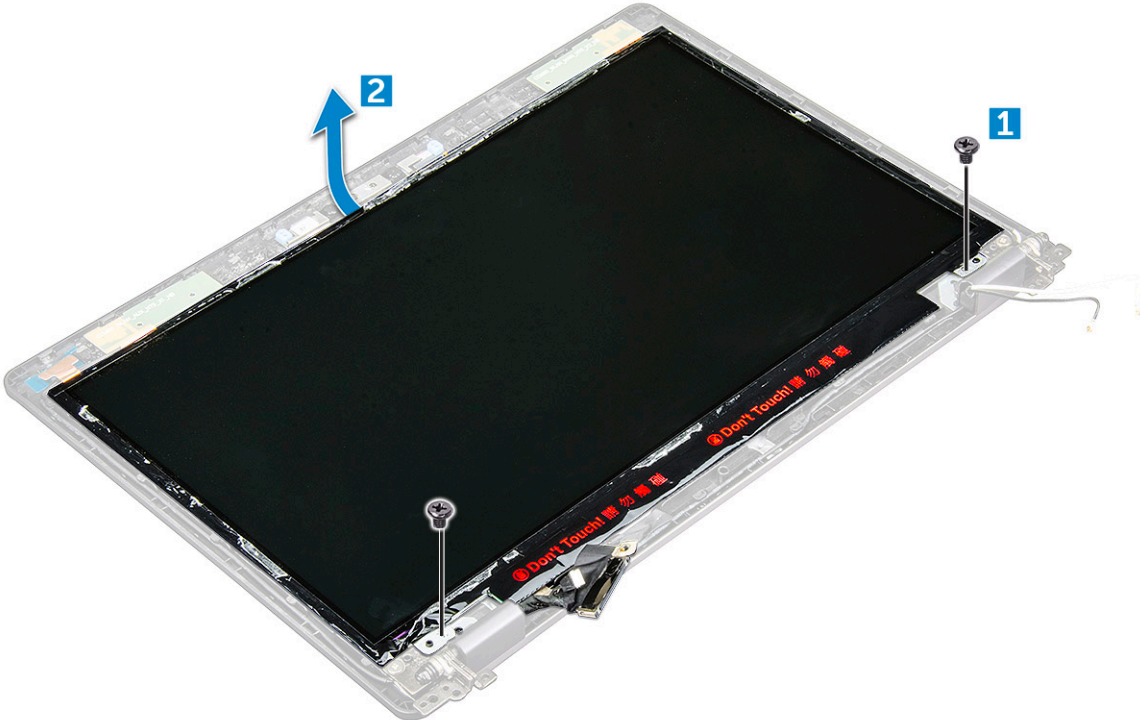
- 1 Ekran menteşesini ekran aksamına yerleştirin.
- 2 Ekran menteşesini ekran aksamına sabitleyen M2,5*3 vidaları sıkın.
- 3 Diğer ekran menteşesini takmak için adım a ve adım b'yi yineleyin.
- 4 Şunları takın:
 - a ekran çerçevesi
 - b ekran aksamı
 - c WLAN kartı
 - d pil
 - e alt kapak
- 5 Bilgisayarınızda çalıştıktan sonra bölümündeki prosedürlere uyun.

Ekran paneli

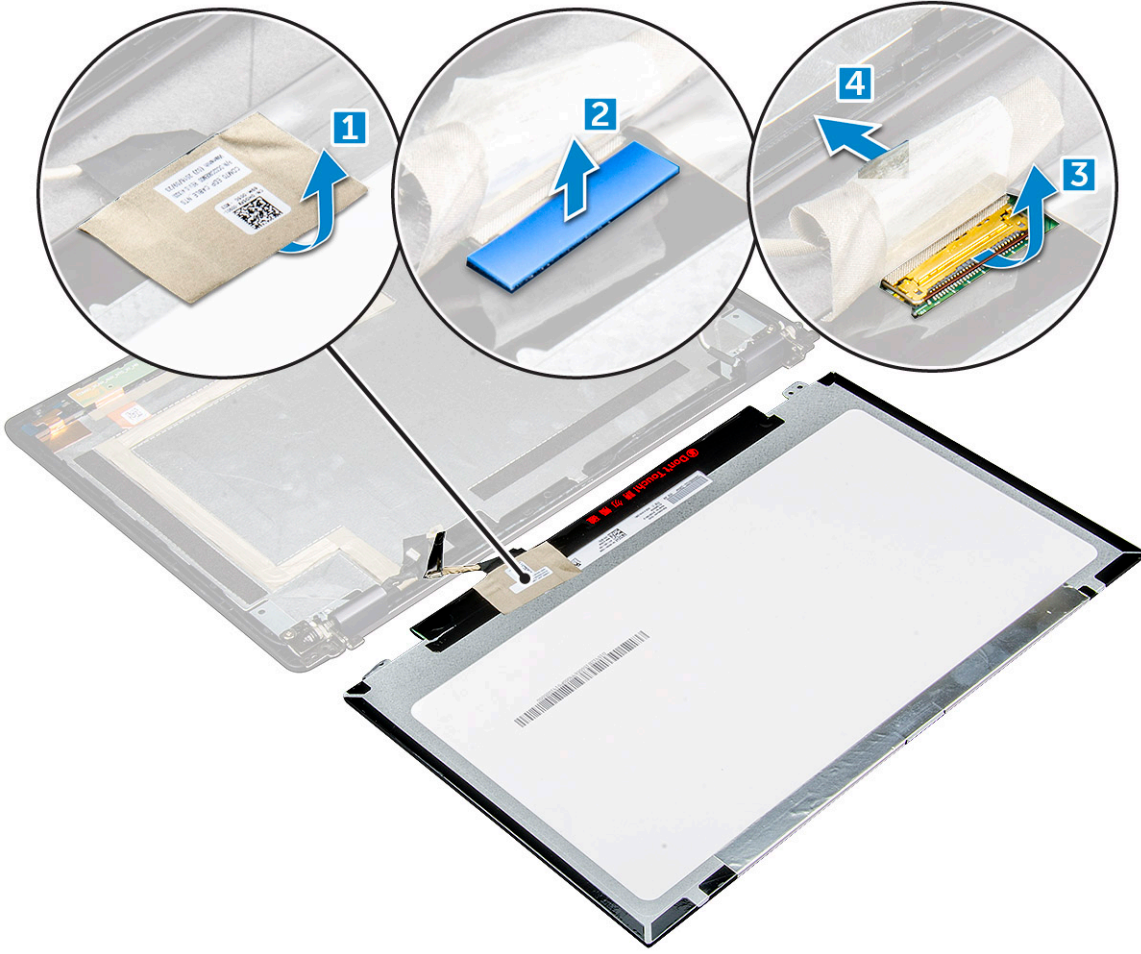
Ekran panelini çıkarma

Aşağıdaki işlem yalnızca dokunmatik olmayan bilgisayarlarda geçerlidir.

- 1 Bilgisayarınızın içinde çalışmadan önce bölümündeki prosedüre uyun.
- 2 Şunları çıkarın:
 - a alt kapak
 - b pil
 - c WLAN kartı
 - d ekran aksamı
 - e ekran çerçevesi
- 3 Ekran panelini ekran aksamına sabitleyen M2*2 vidaları sökün [1] ve eDP kablosuna erişmek üzere ekran panelini ters çevirmek için kaldırın [2].



- 4 Ekran panelini çıkarmak için.
 - a Yapışkan bandı sökün [1].
 - b eDP kablosunu sabitleyen mavi bandı sökün [2].
 - c Mandalı kaldırın ve eDP kablosunu, sistem kartındaki konektörden çıkarın [3] [4].



Ekran panelini takma

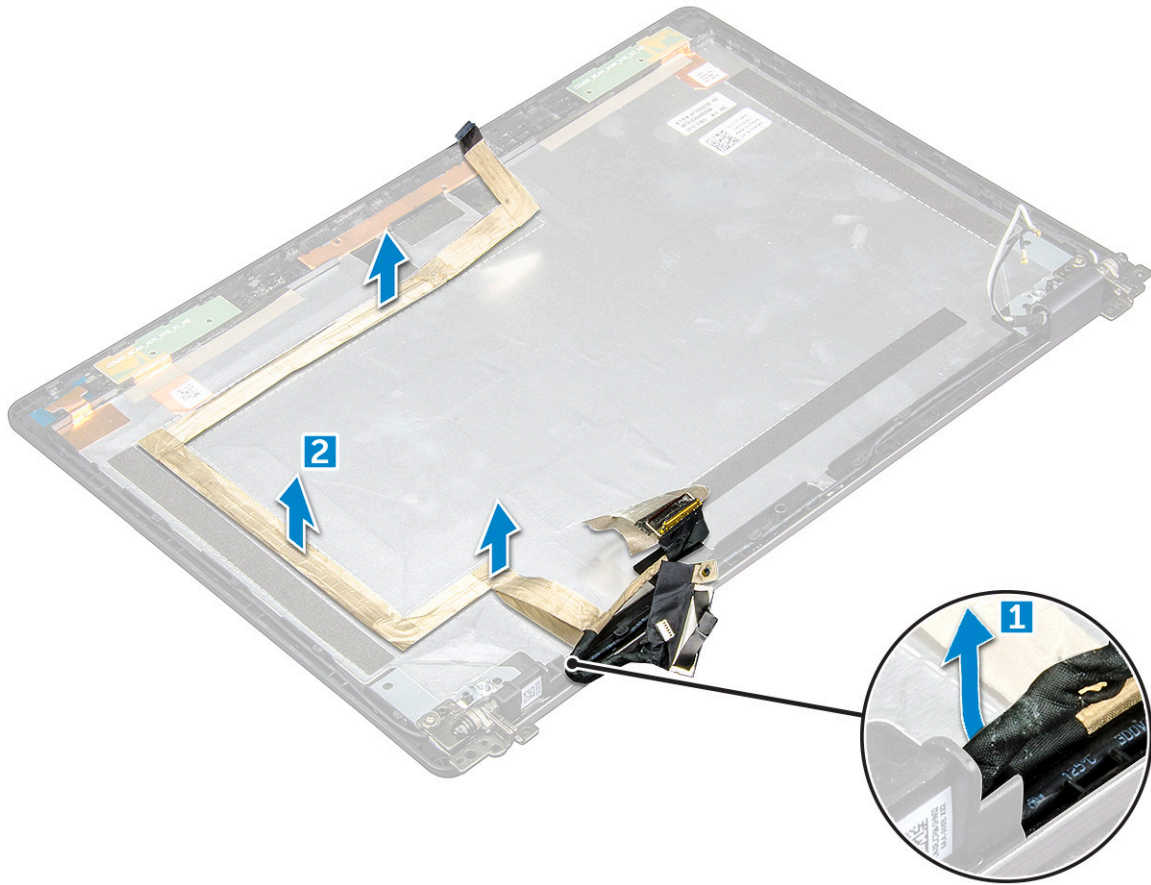
- 1 eDP kablosunu konektöre bağlayın ve mavi bandı sabitleyin.
- 2 eDP kablosunu sabitleyen yapışkan bandı takın.
- 3 Ekran panelini ekran aksamı üzerindeki vida tutucularla hizalayacak şekilde değiştirin.
- 4 Ekran panelini ekran aksamına sabitleyen M2*2 vidaları sıkın.
- 5 Şunları takın:
 - a ekran çerçevesi
 - b ekran aksamı
 - c WLAN kartı
 - d pil
 - e alt kapak
- 6 Bilgisayarınızda çalıştıktan sonra bölümündeki prosedürlere uyun.

eDP kablosu

eDP kablosunu çıkarma

Aşağıdaki prosedür yalnızca bilgisayarınız dokunmatik değilse geçerlidir.

- 1 Bilgisayarınızın içinde çalışmadan önce bölümündeki prosedüre uyun.
- 2 Şunları çıkarın:
 - a alt kapak
 - b pil
 - c WLAN kartı
 - d ekran aksamı
 - e ekran çerçevesi
 - f menteşe kapağı
 - g ekran paneli
- 3 eDP kablosunu çıkarmak için:
 - a Ekran kablosunu kaydırın [1].
 - b eDP kablosunu yapışkandan çekerek çıkarın [2].



DP kablosunu takma

- 1 eDP kablosunu ekran paneline yapıştırın ve kameraya bağlayın.
- 2 Ekran aksamını, eDP kablosuna erişmek için kaydırın.

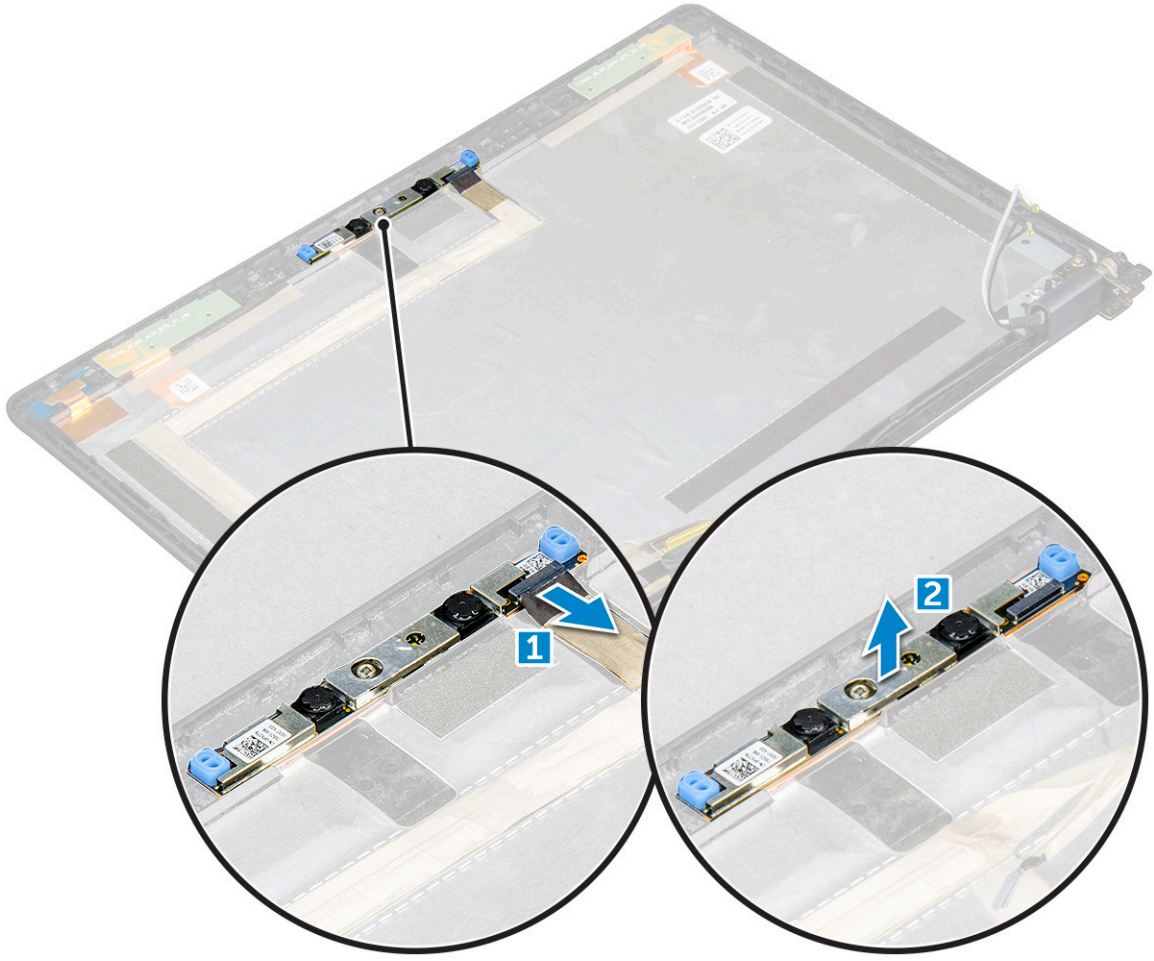
- 3 Şunları takın:
 - a ekran paneli
 - b menteşe kapağı
 - c ekran çerçevesi
 - d ekran aksamı
 - e WLAN kartı
 - f pil
 - g alt kapak
- 4 Bilgisayarınızda çalıştıktan sonra bölümündeki prosedürlere uyun.

Kamera

Kamerayı çıkarma

- 1 Bilgisayarınızın içinde çalışmadan önce bölümündeki prosedüre uyun.
- 2 Şunları çıkarın:
 - a alt kapak
 - b pil
 - c WLAN kartı
 - d ekran aksamı
 - e ekran çerçevesi
 - f ekran paneli
- 3 Kamerayı çıkarmak için:
 - a Kamera kablosunu konektörden çıkarın [1].
 - b Kamerayı ekrandan kaldırarak çıkarın [2].

 **NOT: Aşağıdaki işlem yalnızca dokunmatik olmayan bilgisayarlarda geçerlidir.**



Kamerayı takma

- 1 Kamerayı ekran aksamındaki yuvaya takın.
- 2 Kamera kablosunu konektöre bağlayın.
- 3 Şunları takın:
 - a ekran paneli
 - b ekran çerçevesi
 - c ekran aksamı
 - d WLAN kartı
 - e pil
 - f alt kapak
- 4 Bilgisayarınızda çalıştıktan sonra bölümündeki prosedürlere uyun.

Avuç içi dayanağı

Avuç içi dayanağını çıkarma

- 1 Bilgisayarınızın içinde çalışmadan önce bölümündeki prosedüre uyun.
- 2 Şunları çıkarın:
 - a alt kapak
 - b pil

- c WLAN kartı
- d SSD kartı
- e bellek modülü
- f düğme pil
- g ısı emici aksamı
- h ekran aksamı
- i kasa çerçevesi
- j akıllı kart okuyucu
- k sistem kartı

3 Avuç içi dayanağı, tüm bileşenler çıkarıldıktan sonra kalan bileşendir.



Avuç içi dayanağını takma

- 1 Avuç içi dayanağını düz bir yüzeye koyun.
- 2 Şunları takın:
 - a sistem kartı
 - b akıllı kart okuyucu
 - c kasa çerçevesi
 - d ısı emicisi birimi
 - e ekran aksamı
 - f düğme pil
 - g bellek modülü
 - h SSD kartı
 - i WLAN kartı
 - j pil
 - k alt kapak
- 3 Bilgisayarınızda çalıştıktan sonra bölümündeki prosedürlere uyun.



Teknoloji ve bileşenler

Güç adaptörü

Bu dizüstü bilgisayar, 65 W güç adaptörü üzerinde 7,4 mm'lik yuvarlak fiş ile gelir.

UYARI: Güç adaptörü kablosunu dizüstünden çıkardığınızda, kablodan değil, konnektörden tutun ve kablunun zarar görmemesi için sıkıca fakat nazikçe çekin.

UYARI: Güç adaptörü tüm dünyadaki elektrik prizlerinde çalışır. Ancak güç konnektörleri ve anahtarlı uzatma kabloları ülkelere göre farklılık gösterir. Uyumsuz bir kablo kullanılması veya kablunun anahtarlı uzatma kablosuna veya elektrik prizine yanlış bağlanması yangına veya ekipmanın zarar görmesine neden olabilir.

İşlemciler

Bu dizüstü aşağıdaki işlemciler ile birlikte gelir:

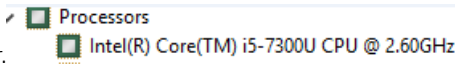
- Intel Core i3-7100U
- Intel Core i5-7200U
- Intel Core i5-7300U
- Intel Core i7-7600U

NOT: Saat hızı ve performans, iş yükü ve diğer değişkenlere bağlı olarak değişir.

Windows 10'da işlemcileri tanımlama

- 1 **Search the Web and Windows (Web ve Windows'u Ara)** seçeneğine dokununuz.
- 2 Aygıt Yöneticisi yazın.
- 3 **İşlemci** seçeneğine dokununuz.

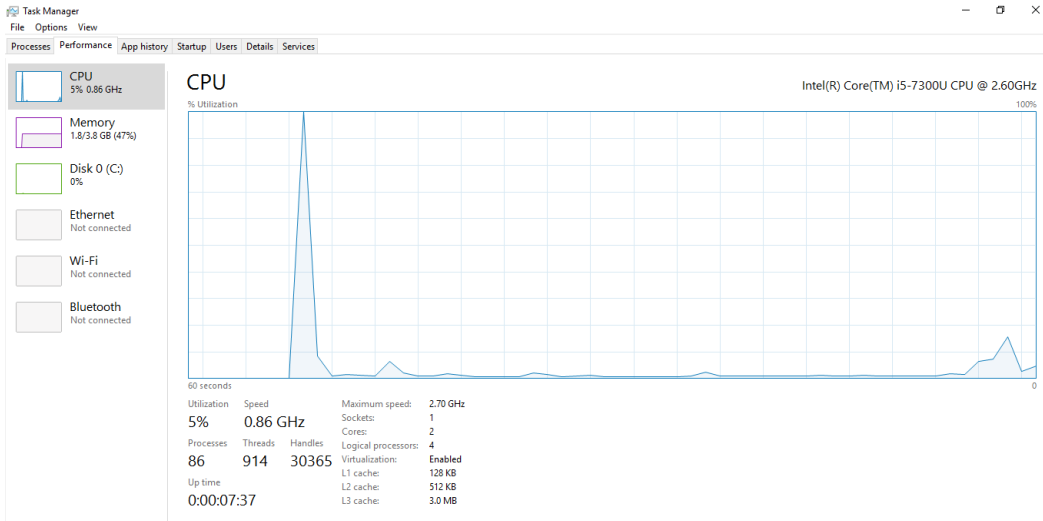
İşlemci bilgileri görüntülenir.



Görev Yöneticisi'nde işlemci kullanımını doğrulama

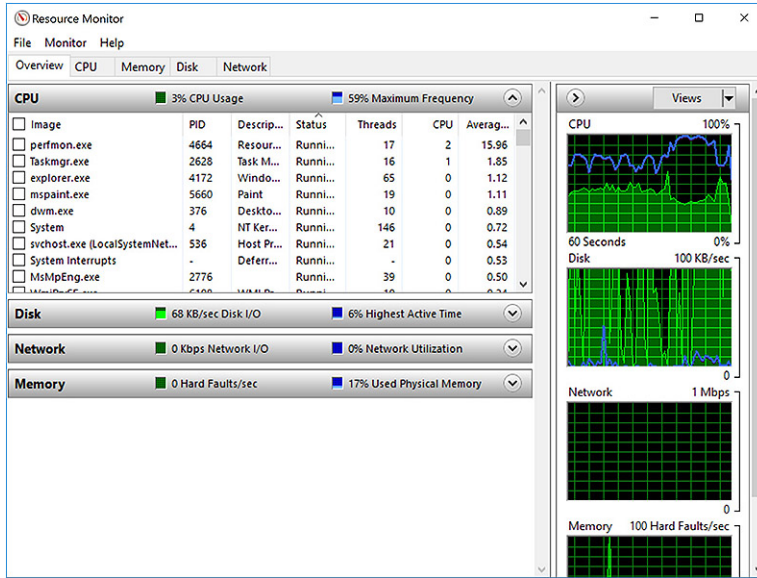
- 1 Görev Çubuğu'na sağ tıklayın.
- 2 **Start Task Manager (Görev Yöneticisini Başlat)** seçeneğini seçin.
Windows Task Manager (Windows Görev Yöneticisi) penceresi görüntülenir.
- 3 **Windows Task Manager (Windows Görev Yöneticisi)** penceresinde **Performance (Performans)** sekmesine tıklayın.

İşlemci performansı ayrıntıları görüntülenir.



Kaynak Monitör'de işlemci kullanımını doğrulama

- 1 Görev çubuğuna basın ve basılı tutun.
- 2 **Start Task Manager (Görev Yöneticisini Başlat)** seçeneğini seçin.
Windows Task Manager (Windows Görev Yöneticisi) penceresi görüntülenir.
- 3 **Windows Task Manager (Windows Görev Yöneticisi)** penceresinde **Performance (Performans)** sekmesine tıklayın.
İşlemci performansı ayrıntıları görüntülenir.
- 4 **Open Resource Monitor (Kaynak Monitörü Aç)** seçeneğine tıklayın.



Yonga setleri

Tüm bilgisayar bileşenleri, CPU ile yonga seti üzerinden iletişime geçer. Bu dizüstü bilgisayar, 1 çip platform içeren 7. nesli Intel PCH.



Intel chipset sürücüleri

Intel chipset sürücülerinin dizüstüne önceden yüklenmiş olup olmadığını doğrulayın.

Tablo 1. Intel chipset sürücüleri

Kurulumdan önce	Kurulumdan sonra
Resim: Kurulumdan önce Intel chipset sürücüleri	Resim: Kurulumdan sonra Intel chipset sürücüleri

Chipset sürücüsünü indirme

- 1 Dizüstü bilgisayarını açın.
- 2 **Dell.com/support** adresine gidin.
- 3 **Product Support (Ürün Desteği)** seçeneğine tıklayın, dizüstü bilgisayarınızın Servis Etiketini girin ve **Submit (Gönder)** düğmesine tıklayın.

NOT: Servis Etiketiniz yoksa, otomatik algılama özelliği veya manuel olarak dizüstü modelinize göz atma seçeneğini kullanın.

- 4 **Drivers and Downloads (Sürücüler ve Yüklemeler)** ögesini tıklayın.
- 5 Dizüstünüzde yüklü olan işletim sistemini seçin.
- 6 Sayfayı aşağı doğru kaydırın, **Chipset** seçeneğini genişletin ve chipset sürücüsünü seçin.
- 7 En son chipset sürücüsünü dizüstünüze indirmek için **Download File (Dosyayı İndir)** düğmesine tıklayın.
- 8 İndirme işlemi tamamlandıktan sonra, sürücü dosyasını kaydettiğiniz klasöre gidin.
- 9 Chipset sürücü dosyası simgesine çift tıklayın ve ekrandaki talimatları izleyin.

Windows 10 Aygıt Yöneticisi'nde chipset'i tanımlama

- 1 Windows 10 Düğmeler Çubuğunda **All Settings (Tüm Ayarlar)** ögesine tıklayın.
- 2 **Control Panel (Denetim Masası)** seçeneğinden, **Device Manager (Aygıt Yöneticisi)** seçeneğini seçin.
- 3 **System Devices (Sistem Aygıtları)** seçeneğini genişletin ve chipset için arama yapın.

Resim: Chipset

Grafik seçenekleri


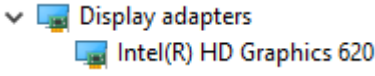
Bu dizüstü bilgisayarınızla birlikte aşağıdaki grafik chipsetini göstermek amacıyla seçenekleri:

- Intel HD Grafik 620

Intel HD Grafik sürücüleri

Intel HD Grafik sürücülerinin dizüstüne önceden yüklenmiş olup olmadığını doğrulayın.

Tablo 2. Intel HD Grafik sürücülere

Kurulmadan önce	Kurulmadan sonra
	

Sürücülerini indirme

- 1 Dizüstü bilgisayarını açın.
- 2 **Dell.com/support** adresine gidin.
- 3 **Product Support (Ürün Desteği)** seçeneğine tıklayın, dizüstü bilgisayarınızın Servis Etiketini girin ve **Submit (Gönder)** düğmesine tıklayın.

NOT: Servis Etiketiniz yoksa, otomatik algılama özelliği veya manuel olarak dizüstü modelinize göz atma seçeneğini kullanın.

- 4 **Drivers and Downloads (Sürücüler ve Yüklemeler)** öğesini tıklayın.
- 5 Dizüstünüzde yüklü olan işletim sistemini seçin.
- 6 Sayfayı aşağı doğru kaydırın ve indirmek için grafik sürücüsünü seçin.
- 7 Dizüstünüz için grafik sürücüsünü indirmek amacıyla **Download File (Dosyayı İndir)** seçeneğine tıklayın.
- 8 İndirme işlemi tamamlandıktan sonra, grafik sürücüsü dosyasını kaydettiğiniz klasöre gidin.
- 9 Grafik sürücüsü dosya simgesine çift tıklayın ve ekrandaki talimatları izleyin.

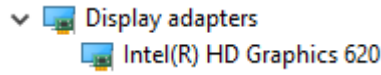
Ekran seçenekleri

Bu dizüstü bilgisayar aşağıdaki görüntü seçeneklerine sahiptir:

- 12,5 inç HD Yansıma engelleyici (1366 x 768) (Dokunmatik değil)
- 12,5 inç FHD Yansıma engelleyici (1920 x 1080) (Dokunmatik değil)
- 12,5 inç FHD Parmak izi ve Yansıma önleyici (1920 x 1080) (Dokunmatik)

Ekran adaptörünü tanımlama

- 1 **Search Charm'ı (Arama Tilsımı)** başlatın ve **Settings (Ayarlar)** seçeneğini seçin.
- 2 Arama kutusuna Device Manager (Aygıt Yöneticisi) yazın ve sol panelde **Device Manager (Aygıt Yöneticisi)** seçeneğine dokununuz.
- 3 **Display adapters (Ekran adaptörleri)** seçeneğini genişletin.



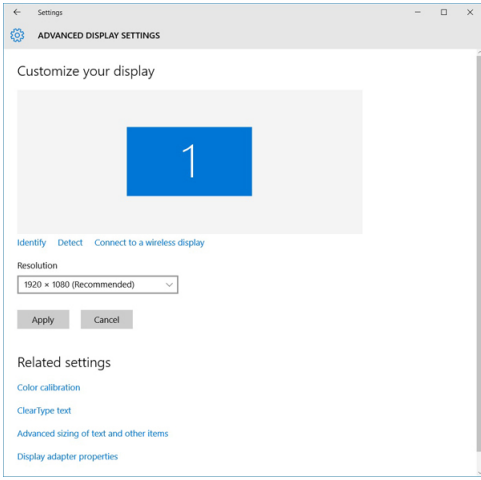
Ekran adaptörleri görüntülenir.

Ekran çözünürlüğünü değiştirme

- 1 Masaüstü ekranına basın ve basılı tutun ve **Display Settings (Ekran Ayarları)** seçeneğini seçin.
- 2 **Ekran ayarları**'na dokununuz veya tıklayın.
Ayarlar penceresi görüntülenir.
- 3 Aşağı kaydırın ve **Gelişmiş Ekran Ayarları**'nı seçin.
Gelişmiş Ekran Ayarı görüntülenir.



- 4 Aşağı açılır listeden gerekli çözünürlüğü seçin ve **Apply (Uygula)** seçeneğine dokununuz.



Ekranı döndürme

- 1 Masaüstü ekranına basılı tutun.
Bir alt menü görüntülenir.
- 2 **Grafik Seçenekleri > Döndürme** seçeneğini belirleyin ve aşağıdakilerden birini seçin:
 - Normal döndürün
 - 90 derece döndürün
 - 180 derece döndürün
 - 270 derece döndürün

NOT: Ekran ayrıca aşağıdaki tuş kombinasyonları kullanılarak döndürülebilir:

- Ctrl + Alt + Yukarı ok tuşu (Normal döndürün)
- Sağ ok tuşu (90 derece döndürün)
- Aşağı ok tuşu (180 derece döndürün)
- Sol ok tuşu (270 derece döndürün)

Windows 10'da parlaklığı ayarlama

Otomatik ekran parlaklık ayarını etkinleştirmek veya devre dışı bırakmak için:

- 1 Action Center'a erişmek için ekranın sağ köşesinden tutup kaydırın.
- 2 **All Settings (Tüm Ayarlar)** seçeneğine sağ tıklayın. → **System (Sistem)** → **Display (Ekran)**.
- 3 **Ekran parlaklığını otomatik olarak ayarla** öğesini kullanarak otomatik parlaklık ayarını etkinleştirin veya devre dışı bırakın.

NOT: Parlaklığı manuel olarak ayarlamak için **Brightness level (Parlaklık seviyesi)** kaydırma çubuğunu kullanabilirsiniz.

Ekranı temizleme

- 1 Temizlenecek, herhangi bir leke veya alan olup olmadığını kontrol edin.
- 2 Gözle görünen tozları temizlemek için mikrofiber bir bez kullanın ve herhangi bir toz parçacığını fırça ile yavaşça temizleyin.
- 3 Ekranınızı temizlemek ve aldığınız ilk gün ki gibi yeni görünmesini sağlamak için uygun temizleme araçları kullanın.

NOT: Herhangi bir temizleme solüsyonunu doğrudan ekrana değil temizleme bezine sıkın.

4 Ekranı dairesel hareketlerle nazikçe silin. Bezi çok fazla bastırmayın.

NOT: Ekrana çok bastırmayın veya dokunmayın, aksi takdirde yağlı izler ve lekeler oluşabilir.

NOT: Ekranı ıslaklık kalmadığından emin olun.


5 Ekranınıza zarar verebileceğinden aşırı nemi giderin.

6 Açmadan önce ekranı iyice kurulayın.

7 İnatçı lekeler için bu işlemi tekrarlayın, ekran temizlenene kadar bu işlemi tekrarlamaya devam edin.

Windows 10'da dokunmatik ekranı kullanma

Dokunmatik ekranı etkinleştirmek veya devre dışı bırakmak için şu adımları izleyin:

- 1 Charms Çubuğuna gidin ve **All Settings (Tüm Ayarlar)** seçeneğine dokunun .
- 2 **Control Panel (Denetim Masası)** seçeneğine dokunun.
- 3 **Control Panel (Denetim Masası)** seçeneğinde **Pen and Input Devices (Kalem ve Giriş Aygıtları)** seçeneğine dokunun.
- 4 **Touch (Dokun)** sekmesine dokunun.
- 5 Dokunmatik ekranı etkinleştirmek için **Use your finger as an input device (Parmağınızı giriş aygıtı olarak kullanın)** seçeneğini seçin. Dokunmatik ekranı devre dışı bırakmak için kutuyu temizleyin.

Harici ekran aygıtlarına bağlama

Dizüstünüzü harici bir ekran aygıtına bağlamak için aşağıdaki adımları izleyin:

- 1 Projektörün açık olduğundan emin olun ve projektör kablosunu dizüstünüzdeki video bağlantı noktasına takın.
- 2 Windows logosu+P tuşuna basın.
- 3 Aşağıdaki modlardan birini seçin:
 - Sadece PC ekranı
 - Kopya
 - Uzatma
 - Sadece İkinci Ekran

NOT: Daha fazla bilgi için, ekran aygıtınızla birlikte gönderilen belgeye bakın.

Realtek ALC3253 Waves MaxxAudio Pro denetleyici

Bu dizüstü bilgisayarınızla birlikte tümleşik Realtek ALC3253-CG Waves MaxxAudio Pro denetleyici. Yüksek Tanımlı ses codec'i Windows için tasarlanmış masaüstü ve dizüstü bilgisayarlar.

Ses sürücüsünü indirme

- 1 Dizüstü bilgisayarını açın.
- 2 www.dell.com/support adresine gidin.
- 3 **Ürün Desteği** seçeneğine tıklayın, dizüstü bilgisayarınızın Servis Etiketini girin ve **Submit (Gönder)** düğmesine tıklayın.


NOT: Servis Etiketiniz yoksa, otomatik algılama özelliği veya manuel olarak dizüstü modelinize göz atma seçeneğini kullanın.

- 4 **Drivers and Downloads (Sürücüler ve Yüklemeler)** ögesine tıklayın.
- 5 Dizüstünüzde yüklü olan işletim sistemini seçin.
- 6 Sayfayı aşağı doğru kaydırın ve **Audio (Ses)** seçeneğini genişletin.



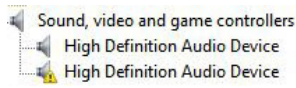
- 7 Ses sürücüsünü seçin.
- 8 En son ses sürücüsünü dizüstünüze indirmek için **Download File (Dosyayı İndir)** düğmesine tıklayın.
- 9 İndirme işlemi tamamlandıktan sonra, ses sürücüsü dosyasını kaydettiğiniz klasöre gidin.
- 10 Ses sürücüsü dosya simgesine çift tıklayın ve ekrandaki talimatları izleyin.

Windows 10'da ses denetleyicisini belirleme

- 1 Ekranın sağ kenarından kaydırarak **Arama Düğmesi**'ne erişin ve **Tüm Ayarlar**  seçeneğini belirleyin.
- 2 Arama kutusuna Device Manager (Aygıt Yöneticisi) yazın ve sol panelden **Device Manager (Aygıt Yöneticisi)** seçeneğini seçin.
- 3 **Ses, video ve oyun denetleyicilerini** genişletin.
Ses denetleyicisi görüntülenir.

Tablo 3. Windows 10'da ses denetleyicisini belirleme

Kurulumdan önce



Kurulumdan sonra



Ses ayarlarını değiştirme

- 1 Dokunun veya **web'de Arama Windows** ve türü Dell'in Ses.
- 2 Sol panelde Dell Audio (Dell Ses) programını başlatın.

WLAN kartları

Bu dizüstü bilgisayar Intel 8265 olan ve olmayan Bluetooth veya Qualcomm 1820 Bluetooth kartı

NOT: Qualcomm xxxxxx (örneğin: QCA61x4A), bir Qualcomm Technologies, Inc

Güvenli Önyükleme ekranı seçenekleri

Seçenek

Açıklama

Secure Boot Enable

Bu seçenek, **Secure Boot (Güvenli Önyükleme)** özelliğini etkinleştirir veya devre dışı bırakır.

- Disabled (Devre dışı)
- Enabled (Etkin)

Varsayılan Ayar: Enabled (Etkin).

Expert Key Management

Yalnız sistem Özel Modda iken güvenlik anahtarı veritabanlarını manipüle etmenizi sağlar. **Enable Custom Mode (Özel Modu Etkinleştir)** seçeneği varsayılan olarak devre dışıdır:

- PK
- KEK
- db
- dbx

Custom Mode (Özel Mod) seçeneğini etkinleştirirseniz, **PK, KEK, db, ve dbx** için geçerli seçenekler görüntülenir. Seçenekler şunlardır:

Seenek

Aıklama

- **Save to File (Dosyaya Kaydet)** — Anahtarı kullanıcı tarafından seilen bir dosyaya kaydeder
- **Replace from File (Dosyadan Deėiřtir)** — Mevcut anahtarı kullanıcı tarafından seilen bir dosyadaki anahtarla deėiřtirir
- **Append from File (Dosyadan Ekle)** — Mevcut veritabanına, kullanıcı tarafından seilen bir dosyadaki anahtarı ekler
- **Delete (Sil)** — Seili anahtarı siler
- **Reset All Keys (Tüm Anahtarları Sıfırla)** — Varsayılan ayara sıfırlar
- **Delete All Keys (Tüm Anahtarları Sil)** — Tüm anahtarları siler

❗ **NOT: Custom Mode (Özel Mod) seeneėini devre dıř bırakırsanız, yapılan tüm deėiřiklikler silinir ve anahtarlar varsayılan ayarlara döner.**

Sabit sürücü seenekleri

Bu dizüstü bilgisayar HDD, M.2 SATA SSD ve M.2 PCIe NVMe destekler.

Windows 10'da sabit sürücüyü tanımlama

- 1 **All Settings (Tüm Ayarlar)** öėesine dokunun veya tıklayın. ⚙️ Windows 10 Charms Çubuėunda.
- 2 **Control Panel (Denetim Masası)** seeneėine dokunun veya tıklayın, **Device Manager (Aygıt Yöneticisi)** öėesini sein ve **Disk drives (Disk sürücüler)** seeneėini genişletin.

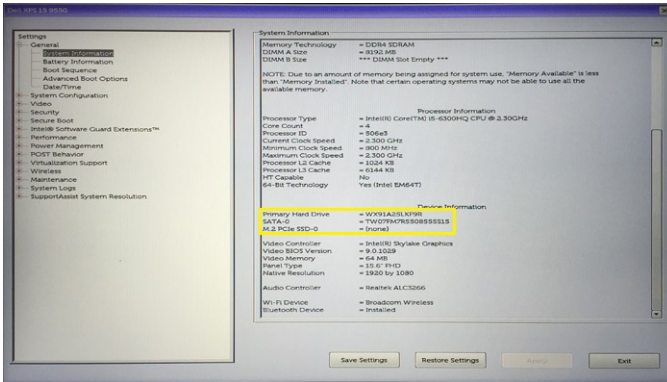


Sabit sürücü, **Disk sürücüler** altında listelenir.

BIOS'da sabit sürücüyü tanımlama

- 1 Dizüstünüzü açın veya yeniden başlatın.
- 2 Dell logosu görüldüğünde, BIOS kurulum programına girmek için aşağıdaki işlemlerden birini yapın:
 - Klavyeyle - Entering BIOS setup (BIOS kurulumuna giriliyor) mesajı gösterilene kadar F2'ye dokunun. Boot selection (Önyükleme seėimi) menüsüne girmek için F12'ye dokunun.
 - Klavyesiz - **F12 boot selection (F12 önyükleme menüsü)** görüntülendiğinde, BIOS kurulumuna girmek için Sesi Azalt düğmesine basın. Boot selection (Önyükleme seėimi) menüsüne girmek için Sesi Artır düğmesine basın.

Sabit sürücü, **General (Genel)** grubu altında **System Information (Sistem Bilgileri)** seeneėi altında listelenir.



Kamera özellikleri

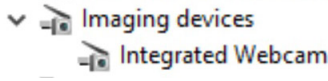
Bu dizüstü bilgisayar, görüntü çözünürlüğü 1280 x 720 (maksimum) olan öne bakan kamera ile birlikte gelir.

❗ **NOT: Kamera LCD'nin üst orta kısmındadır.**

❗ **NOT: Dizüstü de kamera seçeneği yok.**

Windows 10 Aygıt Yöneticisi'nde kamerayı tanımlama

- 1 **Search (Arama)** kutusuna, device manager (aygıt yöneticisi) yazın ve bunu başlatmak için dokununuz.
- 2 **Device Manager (Aygıt Yöneticisi)** altında, **Imaging devices (Görüntüleme aygıtları)** seçeneğini genişletin.

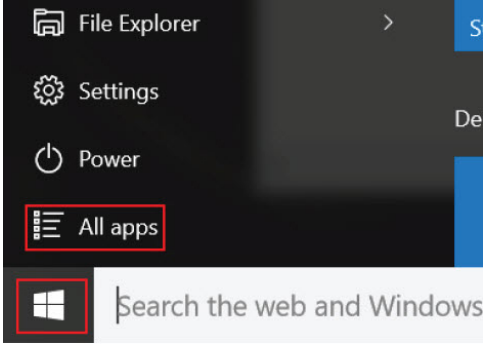


Kamera'yı başlatma

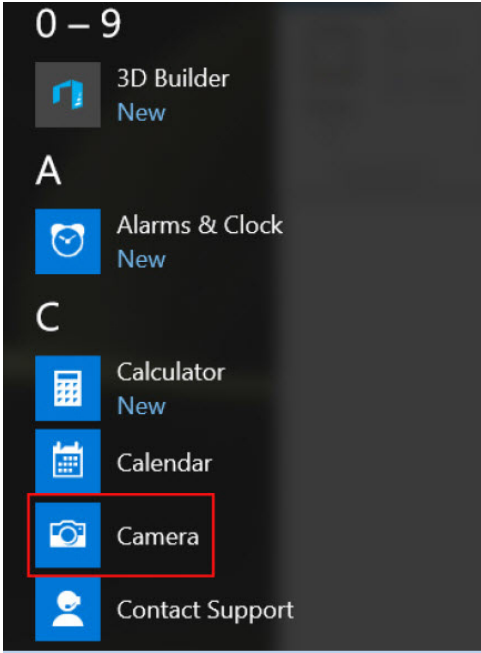
Kamerayı başlatmak için kamerayı kullanan bir uygulama açın. Örneğin, dizüstü bilgisayarla birlikte gelen Dell Webcam Central yazılımına veya Skype yazılımına dokunduğunuzda kamera açılır. Benzer şekilde, İnternet'te sohbet ediyorsanız ve uygulama, web kamerasına erişmek isterse web kamerası açılır.

Kamera uygulama başlatma

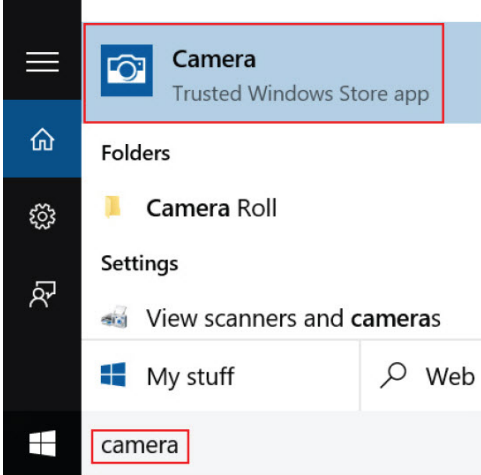
- 1 **Windows** düğmesine dokununuz veya tıklayın ve **All apps (Tüm uygulamalar)** öğesini seçin.



- 2 Uygulamalar listesinden **Camera (Kamera)** seçeneğini seçin.



- 3 **Camera (Kamera)** Uygulaması uygulamalar listesinde mevcut değilse, arayın.



Bellek özellikleri

Bu dizüstü bilgisayarınızın desteklediği bir minimum bellek 4 GB ve maksimum 32 GB DDR4 belleği, iki adede 2133 MHz (çift çekirdekli).

① **NOT: Bellek modülünü Çift Çekirdekli işlemcinin 2400 MHz baskılı, ancak kendisinden beklenenden daha yüksek 2133 MHz.**

Windows 10'da sistem belleği doğrulama

- 1 **Windows** düğmesine dokunun ve **Tüm Ayarlar** > **Sistem** seçeneğini seçin.
- 2 **System (Sistem)** seçeneği altında, **About (Hakkında)** seçeneğine dokununuz.

Sistem kurulumunda (BIOS) sistem belleği dođrulama

- 1 Sisteminizi açın veya yeniden başlatın.
- 2 Dell logosu görüntüledikten sonra aşağıdaki işlemleri yapın
 - Klavyeyle - Entering BIOS setup (BIOS kurulumuna giriliyor) mesajı gösterilene kadar F2'ye dokununuz. Boot selection (Önyükleme seçimi) menüsüne girmek için F12'ye dokununuz.
- 3 Sol panelde, **Settings > General > System Information** seçeneğini seçin.
Sağ panelde bellek bilgileri görüntülenir.

Realtek HD ses sürücülerini

Realtek ses sürücülerinin dizüstüne önceden yüklenmiş olup olmadığını dođrulayın.

Tablo 4. Realtek HD ses sürücülerini

Kurulumdan önce	Kurulumdan sonra
<ul style="list-style-type: none">Audio inputs and outputs<ul style="list-style-type: none">Microphone (High Definition Audio Device)Speakers (High Definition Audio Device)Sound, video and game controllers<ul style="list-style-type: none">High Definition Audio DeviceIntel(R) Display Audio	<ul style="list-style-type: none">Audio inputs and outputs<ul style="list-style-type: none">Microphone Array (Realtek High Definition Audio(SST))Speakers / Headphones (Realtek High Definition Audio(SST))Sound, video and game controllers<ul style="list-style-type: none">Intel(R) AVStream Camera 2500Intel(R) Display AudioRealtek High Definition Audio(SST)

Sistem kurulum seçenekleri

NOT: Bilgisayara ve takılı aygıtlarına bağlı olarak, bu bölümde listelenen öğeler görünebilir veya görünmeyebilir.

Konular:

- Önyükleme Sırası
- Gezinti tuşları
- Sistem Kurulumuna genel bakış
- Sistem Kurulumuna Erişim
- Genel ekran seçenekleri
- Sistem Yapılandırma ekranı seçenekleri
- Video ekran seçenekleri
- Güvenlik ekranı seçenekleri
- Güvenli Önyükleme ekranı seçenekleri
- Intel Software Guard Extensions
- Performans ekranı seçenekleri
- Güç Yönetimi ekranı seçenekleri
- POST Davranışı ekran seçenekleri
- Sanallaştırma desteği ekran seçenekleri
- Kablosuz ekran seçenekleri
- Bakım ekran seçenekleri
- Sistem Günlüğü ekran seçenekleri
- Windows'ta BIOS'u Güncelleme
- Sistem ve kurulum parolası

Önyükleme Sırası

Önyükleme Sırası, sistem kurulumu tanımlı önyükleme cihaz sırasını atlamanıza ve doğrudan belirli bir cihaza önyükleme yapmanıza olanak verir; örneğin, optik sürücü veya sabit sürücü. Dell logosu görüldüğü zaman POST esnasında şunları yapabilirsiniz:

- F2 tuşuna basarak Sistem Kurulumunu açın
- F12 tuşuna basarak bir defalık önyükleme menüsünü açın

Tek seferlik önyükleme menüsü, tanılama seçeneği de dahil olmak üzere önyükleme yapabileceğiniz aygıtları görüntüler. Önyükleme menüsü seçenekleri şunlardır:

- Çıkarılabilir Sürücü (varsa)
- STXXXX Sürücüsü

NOT: XXX, SATA sürücü numarasını belirtir.

- Çıkarılabilir Sürücü (varsa)
- Tanılamalar

NOT: Diagnostics (Tanılamalar) seçildiğinde, ePSA diagnostics (ePSA tanılama) ekranı görüntülenir.



Önyükleme sırası ekranı aynı zamanda System Setup (Sistem Kurulumu) ekranına erişme seçeneğini de görüntüler.

Gezinti tuşları

NOT: Sistem Kurulum seçeneklerinin çoğunda yaptığınız değişiklikler kaydedilir ancak siz sistemi yeniden başlatana kadar etkili olmaz.

Tuşlar	Navigasyon
Yukarı ok	Bir önceki alana gider.
Aşağı ok	Bir sonraki alana gider.
Enter	Seçilen alanda (varsa) bir değer seçer veya alandaki bağlantıyı izleyin.
Boşluk çubuğu	Varsa, bir açılan-listeyi genişletir veya daraltır.
Tab	Bir sonraki odaklanılan alana geçer.

NOT: Sadece standart grafik tarayıcı için.

Esc Ana ekran görüntülenene kadar bir önceki sayfaya gider. Ana ekranda Esc tuşuna basılmasıyla kaydedilmeyen değişiklikleri kaydetmenizi ve sistemi yeniden başlatmanızı isteyen bir ileti görüntülenir.

Sistem Kurulumuna genel bakış

Sistem Kurulumu aşağıdakileri gerçekleştirmenizi sağlar:

- Bilgisayarınıza herhangi bir donanım ekledikten, bir donanımı değiştirdikten ya da çıkardıktan sonra sistem yapılandırma bilgilerini değiştirme.
- Kullanıcı parolası gibi kullanıcı tarafından belirlenebilen bir seçeneği ayarlama veya değiştirme.
- Geçerli bellek miktarını okuma veya takılı sabit sürücü türünü ayarlama.

Sistem Kurulumu'nu kullanmadan önce ileride kullanmak üzere Sistem Kurulumu ekran bilgilerini bir yere not etmeniz önerilir.

DİKKAT: Uzman bir bilgisayar kullanıcısı değilseniz, bu program ayarlarını değiştirmeyin. Bazı değişiklikler bilgisayarınızın doğru çalışmamasına yol açabilir.

Sistem Kurulumuna Erişim

- Bilgisayarınızı açın (veya yeniden başlatın).
- Beyaz renkli Dell logosu görüntüledikten sonra hemen F2 tuşuna basın.
Sistem Kurulum sayfası görüntülenir.

NOT: Fazla uzun bir süre beklediyseniz ve işletim sistemi logosu görünürse, Microsoft Windows masaüstünü görene kadar bekleyin. Ardından bilgisayarınızı kapatın ve yeniden deneyin.

NOT: Dell logosu görüntüledikten sonra F12 tuşuna basıp BIOS setup ögesini de seçebilirsiniz.

Genel ekran seçenekleri

Bu kısımda bilgisayarınızın birincil donanım özellikleri listelenmiştir.

Seçenek	Açıklama
Sistem Bilgisi	Bu kısımda bilgisayarınızın birincil donanım özellikleri listelenmiştir. <ul style="list-style-type: none">System Information (Sistem Bilgileri): BIOS Sürümü, Service Tag (Servis Etiketi), Asset Tag (Demirbaş Etiketi), Sahiplik Etiketi, Sahiplik Tarihi, Üretim Tarihi ve Express Servis Kodu'nu görüntüler.

Seenek	Aıklama
	<ul style="list-style-type: none"> Memory Information (Bellek Bilgileri): Takılan Bellek, Kullanılabilir Bellek, Bellek Hızı, Bellek Kanalları Modu, Bellek Teknolojisi, DIMM A Boyutu ve DIMM B Boyutunu grntler. İşlemci Bilgileri: İşlemci Türü, Core Sayacı, İşlemci Kimliği, Geçerli Saat Hızı, Minimum Saat Hızı, Maksimum Saat Hızı, İşlemci L2 Önbellek, İşlemci L3 Önbellek, HT Yeterli, ve 64-Bit Teknolojisi. Aygıt Bilgileri: Birincil Sabit Disk, M.2 SATA2, Yuva eSATA Aygıtı, LOM MAC Adresi, Video Denetleyicisi, Video BIOS Sürümü, Video Belleği, Panel Tipi, Yerel Çözünürlük, Ses Denetleyicisi, Wi-Fi Aygıtı, WiGig Aygıtı, Hücresel Aygıt, Bluetooth Aygıtını grntler.

Battery Information Pilin durumunu ve bilgisayara baėlı AC adaptrnn trnn gsterir.

Boot Sequence Bilgisayarın bir işletim sistemi bulmaya alıřma sırasını belirler.

- Diskette Drive
- Dahili HDD
- USB Storage Device
- CD/DVD/CD-RW Drive
- Onboard NIC

Advanced Boot Options Bu seenek eski isteėe baėlı ROM'ları yklemenize olanak tanır. **Enable Legacy Option ROMs (Eski İsteėe Baėlı ROM'ları Etkinleřtir)** seeneėi varsayılan olarak devre dıřıdır.

UEFI Boot Path Security Bu seenek, F12 nykleme mensnden bir UEFI ykleme yolunun nyklemesini yaparken sistemin kullanıcından Ynetici parolasını girmesini istelip istemeyeceėini denetler.

- Always, Except Internal HDD (Her Zaman, Dahili HDD Hari) (Etkin)
- Her Zaman
- AT: Bu seenek, varsayılan olarak etkindir.

Date/Time Tarih ve saati deėiřtirmenize olanak tanır.

Sistem Yapılandırma ekranı seenekleri

Seenek	Aıklama
Integrated NIC	Tmleřik aė denetleyicisini yapılandırmanızı saėlar. Seenekler: <ul style="list-style-type: none"> • Devre Dıřı • Enabled (Etkin) • Enabled w/PXE (Etkinleřtirilmiř w/PXE): Bu seenek, varsayılan olarak etkinleřtirilmiřtir.
Parallel Port	Baėlantı istasyonundaki paralel baėlantı noktasını yapılandırmanızı saėlar. Seenekler řunlardır: Seenekler: <ul style="list-style-type: none"> • Devre Dıřı • AT: Bu seenek, varsayılan olarak etkindir. • PS2 • ECP
Serial Port	Tmleřik aė denetleyicisini yapılandırmanızı saėlar. Seenekler: <ul style="list-style-type: none"> • Devre Dıřı • COM1: Bu seenek, varsayılan olarak etkindir. • COM2 • COM3



Seenek	Aıklama <ul style="list-style-type: none"> · COM4
SATA Operation	Dahili SATA sabit src denetleyicisini yapılandırmanızı saęlar. Seenekler: <ul style="list-style-type: none"> · Devre Dıřı · AHCI · RAID On (RAID aık): Bu seenek, varsayılan olarak etkindir.
Drives	Takılı SATA srclerini yapılandırmanızı saęlar. Tm srcler varsayılan olarak etkindir. Seenekler: <ul style="list-style-type: none"> · SATA-0 · SATA-2 · SATA-4 · M.2 PCI-e SSD-0
SMART Reporting	Bu alan, tmleřik srclerde sabit src hatalarının bařlangıta bildirilip bildirilmeyeceęini denetler. Bu teknoloji, SMART (Kendi Kendini İzleme Analiz ve Raporlama Teknolojisi) teknik özellięi kapsamında yer alır. Bu seenek varsayılan olarak devre dıřıdır. <ul style="list-style-type: none"> · SMART (Akıllı) Raporlama'yı Etkinleřtir
USB Configuration	<p>Bu, isteęe baęlı bir özelliktir.</p> <p>Bu alan tmleřik USB denetleyicisini yapılandırır. nykleme Desteęi etkinleřtirilmiřse, sistemin her trl USB Yıęın Depolama Aygıtından (HDD, bellek anahtarı, disket) nykleme yapmasına izin verilir.</p> <p>USB baęlantı noktası etkinse, bu baęlantı noktasına takılı aygıt etkinleřtirilir ve OS iin hazırdır.</p> <p>USB baęlantı noktası devre dıřıysa, OS bu baęlantı noktasına takılı hibir aygıtı gremez.</p> <p>Seenekler:</p> <ul style="list-style-type: none"> · Enable USB Boot Support (USB nykleme Desteęini Etkinleřtir): Bu seenek varsayılan olarak etkindir. · Enable External USB Port (Harici USB Baęlantı Noktasını Etkinleřtir): Bu seenek varsayılan olarak etkindir. <p>NOT: USB klavye ve fare, bu ayarları dikkate almaksızın her zaman BIOS kurulumunda alıřır.</p>
USB PowerShare	Bu seenek USB PowerShare özellięinin davranıřını yapılandırır. Bu seenek, harici aygıtları USB PowerShare baęlantı noktası zerinden depolanan sistem pil gcyle řarj etmenizi saęlar.
Unobtrusive Mode	Bu seenek, tuřlarına basılarak etkinleřtirildięinde, Fn+F7 tm ıřık ve ses emisyonlarını kapatır. Normal alıřmaya dnmek iin basın Fn+F7 'ye tekrar. Bu seenek varsayılan olarak devre dıřıdır.
Miscellaneous Devices	Ařaęıdaki aygıtları etkinleřtirmenizi veya devre dıřı bırakmanızı saęlar: <ul style="list-style-type: none"> · Enable Camera (Kamerayı Etkinleřtir): Bu seenek varsayılan olarak etkindir. · Enable Hard Drive Free Fall Protection (Sabit Src Serbest Dřme Korumasını Etkinleřtir): Bu seenek varsayılan olarak etkindir. · Enable Intel SD (Intel SpeedStep'i etkinleřtir) - Bu seenek varsayılan olarak etkindir. · Secure Digital (SD) Card Boot · Secure Digital (SD) card Read-Only-Mode (Gvenli Dijital (SD) kartı Salt Okunur Modu)

Video ekran seçenekleri

Seçenek	Açıklama
LCD Brightness	Güç kaynağına bağlı olarak ekran parlaklık ayarlarını yapmanızı sağlar (Pil üzerinde ve AC üzerinde).

NOT: Video ayarı, yalnızca sisteme bir video kartı takıldığında görülür.

Güvenlik ekranı seçenekleri

Seçenek	Açıklama
Admin Password	<p>Yönetici (admin) parolasını ayarlamanızı, değiştirmenizi veya silmenizi sağlar.</p> <p>NOT: Sistem veya sabit sürücü parolasını ayarlamadan önce yönetici parolasını ayarlamanız gerekir. Yönetici parolasının otomatik olarak silinmesi sistem parolasını ve sabit sürücü parolasını otomatik olarak siler.</p> <p>NOT: Başarılı parola değişiklikleri hemen etkin olur.</p> <p>Varsayılan Ayar: Not set (Belirlenmedi)</p>
System Password	<p>Sistem parolasını ayarlamanızı, değiştirmenizi veya silmenizi sağlar.</p> <p>NOT: Başarılı parola değişiklikleri hemen etkin olur.</p> <p>Varsayılan Ayar: Not set (Belirlenmedi)</p>
M.2 SATA SSD Parola	<p>Mini Kart SSD Parola ayarlamanızı, değiştirmenizi veya silmenizi sağlar.</p> <p>NOT: Başarılı parola değişiklikleri hemen etkin olur.</p> <p>Varsayılan Ayar: Not set (Belirlenmedi)</p>
Strong Password	<p>Her zaman güçlü parolalar oluşturma seçeneğini uygulamanızı sağlar.</p> <p>Varsayılan Ayar: Enable Strong Password (Güçlü Parolayı Etkinleştir) seçili değildir.</p> <p>NOT: Güçlü Parola etkinse, Yönetici ve Sistem parolaları, en az bir büyük harf ve bir büyük harf içermeli ve en az 8 karakter uzunluğunda olmalıdır.</p>
Password Configuration	<p>Yönetici ve Sistem parolalarının minimum ve maksimum uzunluğunu belirlemenizi sağlar.</p>
Password Bypass	<p>Ayarlandığında, Sistem ve Dahili HDD parolasını atlama iznini etkinleştirmenizi veya devre dışı bırakmanızı sağlar.</p> <p>Seçenekler:</p> <ul style="list-style-type: none">Devre DışıReboot bypass (Yeniden başlatmayı atlama) <p>Varsayılan ayar: Disabled (Devre dışı)</p>
Password Change	<p>Yönetici parolası ayarlandığında, Sistem ve Sabit Sürücü parolalarına izni etkinleştirmenizi ve devre dışı bırakmanızı sağlar.</p> <p>Varsayılan Ayar: Allow Non-Admin Password Changes (Yönetici Harici Parola Değişikliklerine İzin Ver) seçilidir.</p>
Non-Admin Setup Changes	<p>Yönetici Parolası ayarlandığında kurulum seçeneklerinde değişiklik yapılmasına izin verilip verilmediğini belirlemenizi sağlar. Devre dışı bırakılırsa, kurulum seçenekleri yönetici parolasıyla kilitlenir.</p>



Seenek	Aıklama
UEFI Capsule Firmware Updates	<p>UEFI kapsülü güncelleme paketleri aracılığıyla bu sistemin BIOS güncellemelerini sağlayıp sağlamadığını kontrol etmenizi sağlar.</p> <ul style="list-style-type: none"> · UEFI Capsule Firmware Updates <p>Varsayılan ayar: Enabled (Etkin).</p>
TPM 2.0 Security	<p>POST sırasında Güvenli Platform Modülünü (TPM) etkinleştirmenizi sağlar. Seenekler:</p> <ul style="list-style-type: none"> · TPM On (RAID açık): Bu seenek, varsayılan olarak etkindir. · Clear (Temizle) · Komutları Etkinleştirmek için PPI Atlama-Varsayılan olarak etkindir · Enable (Etkinleştir) — Bu seenek varsayılan olarak etkindir. · Enable Audio (Sesi Etkinleştir) — bu seenek varsayılan olarak etkindir. · Devre Dışı Komutları için PPI Atlamak · SHA-256: Bu seenek, varsayılan olarak etkindir. · Devre Dışı · Enabled (Etkin) <p>ⓘ NOT: TPM1.2/2.0'ı yükseltmek ya da indirmek için, TPM kaplama aracını indirin (yazılım).</p>
Computrace	<p>İsteğe baėlı Computrace yazılımını etkinleştirmenizi veya devre dışı bırakmanızı sağlar. Seenekler şunlardır:</p> <ul style="list-style-type: none"> · Deactivate (Etkinliėi Kaldır) · Disable (Devre dışı bırak) · Activate (Etkinleştir) <p>ⓘ NOT: Activate (Etkinleştir) ve Disable (Devre Dışı) seenekleri özelliėi kalıcı olarak etkinleştirecek ya da devre dışı bırakacaktır ve başka bir deėişikliğe izin verilmeyecektir.</p> <p>Varsayılan Ayar: Deactivate (Devre Dışı)</p>
CPU XD Support	<p>İşlemcinin Devre Dışı Yürüt modunu etkinleştirmenizi sağlar.</p> <p>Enable CPU Wake Support</p> <p>Varsayılan ayar: Enabled (Etkin).</p>
OROM Keyboard Access	<p>Önyükleme sırasında geçiş tuşlarını kullanarak Seenek ROM Yapılandırma ekranlarına girmek için bir seenek belirlemenizi sağlar. Seenekler şunlardır: Seenekler:</p> <ul style="list-style-type: none"> · Enable (Etkinleştir) · One Time Enable (Bir Kerelik Etkin) · Disable (Devre dışı bırak) <p>Varsayılan ayar: Enabled (Etkin).</p>
Admin Setup Lockout	<p>Bir yönetici parolası belirlendiğinde kullanıcıların Kurulum'a girmesini önlemenizi sağlar.</p> <p>Varsayılan ayar: Disabled (Devre Dışı)</p>
Master Password Lockout	<p>Devre Dışı Bırakmanızı ana şifre destek. Sabit disk parolası önce temizlenecek ayarı deėiştirilebilir.</p> <ul style="list-style-type: none"> · Master Password Lockout

Seenek	Aıklama
	Varsayılan ayar: Disabled (Devre dıŐı)

Güvenli Önyükleme ekranı seenekleri

Seenek	Aıklama
Secure Boot Enable	<p>Bu seenek, Secure Boot (Güvenli Önyükleme) özelliğini etkinleştirir veya devre dıŐı bırakır.</p> <ul style="list-style-type: none"> · Devre DıŐı · Enabled (Etkin) <p>Varsayılan Ayar: Enabled (Etkin).</p>
Expert Key Management	<p>Yalnızca sistem Özel Modda olduğunda güvenlik anahtarı veritabanlarını işlemeye olanak tanır. Enable Custom Mode (Özel Modu Etkinleştir) seeneği varsayılan olarak devre dıŐıdır. Seenekler:</p> <ul style="list-style-type: none"> · PK · KEK · db · dbx <p>Custom Mode (Özel Mod) seeneğini etkinleştirirseniz PK, KEK, db, and dbx (PK, KEK, db ve dbx) için geçerli seenekler görüntülenir. Seenekler:</p> <ul style="list-style-type: none"> · Save to File (Dosyaya Kaydet) — Anahtarı kullanıcı tarafından seilen bir dosyaya kaydeder · Replace from File (Dosyadan Değıştir) — Mevcut anahtarı kullanıcı tarafından seilen bir dosyadaki anahtarla değıştirir · Append from File (Dosyadan Ekle) — Mevcut veritabanına, kullanıcı tarafından seilen bir dosyadaki anahtarı ekler · Delete (Sil) — Seili anahtarı siler · Reset All Keys (Tüm Anahtarları Sıfırla) — Varsayılan ayara sıfırlar · Delete All Keys (Tüm Anahtarları Sil) — Tüm anahtarları siler <p>NOT: Custom Mode (Özel Mod) seeneğini devre dıŐı bırakırsanız, yapılan tüm değışiklikler silinir ve anahtarlar varsayılan ayarlara döner.</p>

Intel Software Guard Extensions

Seenek	Aıklama
Intel SGX Enable	<p>Bu alan, ana işletim sistemi bağlamında çalışan kodu/hassas bilgileri depolamak için güvenli bir ortam sağlamanıza olanak tanır. Seenekler:</p> <ul style="list-style-type: none"> · Devre DıŐı · Enabled (Etkin) <p>Varsayılan ayar: Disabled (Devre dıŐı)</p>
Enclave Memory Size	<p>Bu seenek SGX Enclave Alanı Bellek Boyutu değerini ayarlar. Seenek şunlardır:</p> <ul style="list-style-type: none"> · 32 MB · 64 MB



Seenek	Aıklama
	<ul style="list-style-type: none">· 128 MB

Performans ekranı seenekleri

Seenek	Aıklama
Multi Core Support	<p>Bu alan iřlemde bir ekirdeęin mi yoksa tm ekirdeklerin mi etkinleřtirildięini belirtir. Ek ekirdekler bazı uygulamaların performansını artırır.</p> <ul style="list-style-type: none">· SATA-1: Bu seenek, varsayılan olarak seilidir.· 1· 2· 3
Intel SpeedStep	<p>Intel SpeedStep özellięini etkinleřtirmenizi veya devre dıřı bırakmanızı saęlar.</p> <ul style="list-style-type: none">· Intel SpeedStep'i etkinleřtir <p>Varsayılan Ayar: Seenek etkindir.</p>
C-States Control	<p>İlave iřlemci uyku durumlarını etkinleřtirmenizi veya devre dıřı bırakmanızı saęlar.</p> <ul style="list-style-type: none">· C states <p>Varsayılan Ayar: Seenek etkindir.</p>
Intel TurboBoost	<p>İřlemcinin Intel TurboBoost modunu etkinleřtirmenizi veya devre dıřı bırakmanızı saęlar.</p> <ul style="list-style-type: none">· Intel TurboBoost'u Etkinleřtir <p>Varsayılan Ayar: Seenek etkindir.</p>
Hyper-Thread Control	<p>İřlemcinin Hyper-Threading özellięini etkinleřtirmenizi veya devre dıřı bırakmanızı saęlar.</p> <ul style="list-style-type: none">· Devre Dıřı· Enabled (Etkin) <p>Varsayılan Ayar: Enabled (Etkin).</p>
Wake on Dell USB-C dock (Dell USB-C istasyonundan a)	<p>Saęlar wake on Dell USB-C dock.</p>

G Ynetimi ekranı seenekleri

Seenek	Aıklama
AC Behavior	<p>AC adaptr baęlıyken, bilgisayarın otomatik olarak aılmasını etkinleřtirmenizi veya devre dıřı bırakmanızı saęlar.</p> <p>Varsayılan Ayar: Wake on AC (AC'de Uyandır) seili deęildir.</p>
Auto On Time	<p>Bilgisayarın otomatik olarak aılma saatini ayarlamanızı saęlar. Seenekler:</p> <ul style="list-style-type: none">· Devre Dıřı· Every Day (Her Gn)

Seenek

Aıklama

- Weekdays (Hafta İi)
- Select Days (Günleri Seç)

Varsayılan ayar: Disabled (Devre dıŐı)

USB Wake Support

USB aygıtlarının sistemi Bekleme durumundan uyandırmasını etkinleŐtirmenizi saėlar.

İ **NOT: Bu özellik sadece AC güç adaptörü baėlıyken alışır. Bekleme modundayken AC güç adaptörünün çıkarılması halinde sistem kurulumu, pil gücünü korumak için tüm USB baėlantı noktalarındaki elektriėi keser.**

- Enable USB Wake Support
- Enable External USB-C Port (Harici USB Baėlantı Noktasını EtkinleŐtir): Bu seenek varsayılan olarak etkindir.

Wireless Radio Control

Fiziksel baėlantıya baėlı kalmaksızın otomatik olarak kabloludan kablosuz aėlara geen özelliėi etkinleŐtirmenizi veya devre dıŐı bırakmanızı saėlar.

- Control WLAN Radio (WLAN Radyoyu Denetle)
- Control WWAN Radio (WWAN Radyoyu Denetle)

Varsayılan Ayar: Seenek devre dıŐıdır

Wake on LAN/WLAN

Bir LAN sinyaliyle tetiklendiėinde bilgisayarı Kapalı durumundan açacak olan özelliėi etkinleŐtirmenizi veya devre dıŐı bırakmanızı saėlar.

- Devre DıŐı
- LAN Only (Sadece LAN)
- WLAN Only (Sadece WLAN)
- LAN or WLAN (LAN veya WLAN)

Varsayılan ayar: Disabled (Devre dıŐı)

Block Sleep

Bu seenek, iŐletim sisteminde uyku (S3 durumu) moduna girmeyi engellemenizi saėlar.

Block Sleep (S3 state) (Uyku Engelleme (S3 durumu))

Varsayılan Ayar: Seenek devre dıŐıdır

Peak Shift

Bu seenek, günün en ok güç kullanılan saatlerinde AC güç tüketimini minimum düzeye düşürmenizi saėlar. Bu seeneėi etkinleŐtirdikten sonra AC takılı olsa bile sisteminiz yalnızca pil gücüyle alışır.

Advanced Battery Charge Configuration

Bu seenek, pil durumunu en iyi düzeye çıkarmanıza olanak tanır. Bu seeneėi etkinleŐtirdiėinizde sisteminiz pil durumunu geliŐtirmek için alıŐma dıŐı saatlerde standart Őarj algoritmasını ve diėer teknikleri kullanır.

Devre DıŐı

Varsayılan ayar: Disabled (Devre dıŐı)

Primary Battery Charge Configuration

Pil Őarj modunu semenizi saėlar. Seenekler:

- Adaptive (Uyarlanabilir)
- Standart – Pilinizi standart hızda tamamen Őarj eder.
- ExpressCharge (Hızlı Őarj) - Pil, Dell'in hızlı Őarj teknolojisi kullanılarak daha kısa sürede Őarj edilir. Bu seenek varsayılan olarak etkindir.
- Primarily AC use (Öncelikli AC kullanımı)
- Custom (Özel)



Seenek	<p>Aıklama</p> <p>Özel Şarj seçeneğinin seçilmesi durumunda Özel Şarj Başlangıç ve Özel Şarj Bitiş öğelerini de yapılandırabilirsiniz.</p> <p>ⓘ NOT: Tüm piller için her şarj modu mevcut olmayabilir. Bu seçeneği etkinleştirmek için Advanced Battery Charge Configuration (Gelişmiş PİL Şarj Yapılandırması) seçeneğini devre dışı bırakın.</p>
Uyku Modu	<p>Bu seçenek kullanılırsa hangi uyku modu kullanılabilir işletim sistemine göre.</p> <ul style="list-style-type: none"> OS Otomatik seçimi S3 - Bu seçenek varsayılan olarak seçilidir.
Tip-C Konnektörü Güç	<p>Bu seçenek, en fazla güç çekilebilir Type-C konektörü.</p> <ul style="list-style-type: none"> 7,5 saniye: Bu seçenek varsayılan olarak etkindir. 15 Vat

POST Davranışı ekran seçenekleri

Seenek	Aıklama
Adapter Warnings	<p>Bazı güç adaptörlerini kullandığınızda, sistem kurulum (BIOS) uyarı iletilerini etkinleştirmenizi veya devre dışı bırakmanızı sağlar.</p> <p>Varsayılan ayar: Enable Adapter Warnings (Adaptör Uyarılarını Etkinleştir)</p>
Keypad (Embedded)	<p>Dahili klavyede yerleşik tuş takımını etkinleştirmek için iki yöntemden birini seçmenizi sağlar.</p> <ul style="list-style-type: none"> Sadece Fn (Fonksiyon) Tuşu: Bu seçenek, varsayılan olarak etkindir. By Numlock <p>ⓘ NOT: Kurulum çalışırken, bu seçenek bir etkisi yoktur. Kurulum çalışır. Yalnızca Fn Tuşu modunda.</p>
Mouse/Touchpad	<p>Sistemin fare ve dokunmatik yüzey girdilerini nasıl uygulayacağını belirlemenizi sağlar. Seçenekler şunlardır:</p> <p>Seenekler:</p> <ul style="list-style-type: none"> Serial Mouse (Seri Fare) PS2 Mouse (PS2 Fare) Dokunmatik Ekran/PS-2 Fare: Bu seçenek, varsayılan olarak etkindir.
Numlock Enable	<p>Bilgisayar önyükleme yaptığında, Numlock seçeneğini etkinleştirmenizi sağlar.</p> <p>Enable Network (Ağı Etkinleştir) Bu seçenek varsayılan olarak etkindir.</p>
Fn Key Emulation	<p>Fn özelliğini simüle etmek için Scroll Lock tuşunun kullanıldığı seçeneği belirlemenizi sağlar.</p> <p>Enable Fn Key Emulation (Fn Tuş Emülasyonunu Etkinleştir) (varsayılan)</p>
Fn Lock Options	<p>Kısayol tuşu <Fn> +<Esc>'nin, F1–F12'nin birincil davranışını standart ve ikincil işlevler arasında değiştirmesine izin verir. Eğer bu seçeneği devre dışı olarak geçiş yapamazsınız. birincil davranışları arasında dinamik, bu tuşların. Mevcut seçenekler şunlardır:</p> <ul style="list-style-type: none"> Fn Kilidi. Varsayılan olarak bu seçenek işaretlidir. Lock Mode Disable/Standard (Kilit Modu Geçersiz Kılındı/Standart) Lock Mode Enable/Secondary (Kilit Modu Etkin/İkincil)
Fastboot	<p>Bazı uyumluluk adımlarını atlayarak önyükleme işlemini hızlandırmanızı sağlar. Seçenekler:</p>

Seenek	Aıklama
	<ul style="list-style-type: none"> Minimal (Asgari) Thorough (Kapsamlı) (varsayılan) Auto (Otm)
Extended BIOS POST Time	<p>Önyükleme öncesinde ek bir gecikme oluşturmanıza olanak tanır. Seenekler:</p> <ul style="list-style-type: none"> 0 saniye. Bu seenek varsayılan olarak etkindir. 5 saniye 10 saniye
Full Screen logo (Tam Ekranda logo)	<p>Bu seenek, görüntünüz ekran çözünürlüğüyle eşleşiyorsa tam ekranda logoyu görüntüler.</p> <ul style="list-style-type: none"> Enable Full Screen Logo (Tam Ekran Logosunu Etkinleştir) (Devre Dışı)
Warnings and Errors	<p>Bu seenek, önyükleme işlemi yalnızca duraklama eklemek için uyarılar veya hatalar olarak algılanır.</p> <ul style="list-style-type: none"> Enabled in S4 and S5 (S4 ve S5'te etkin) - Bu seenek varsayılan olarak etkindir. Continue on Warnings (Uyarılarda Devam Et) Uyarı ve Hatalar Üzerine Devam Et <p>NOT: Hata görüldüğünde çalışması için sistem donanım daima sistem.</p>

Sanallaştırma desteęi ekran seenekleri

Seenek	Aıklama
Virtualization	<p>Intel Virtualization Teknolojisini etkinleştirmenizi veya devre dışı bırakmanızı sağlar.</p> <p>Enable Intel Virtualization Technology (Etkin Intel Sanallaştırma Teknolojisi) (varsayılan).</p>
VT for Direct I/O	<p>Virtual Machine Monitor'un (VMM), doğrudan G/Ç için Intel® Virtualization teknolojisi tarafından sunulan ek donanım yeteneklerini kullanmasını etkinleştirir ya da devre dışı bırakır.</p> <p>Doğrudan G/Ç için VT'yi Etkinleştir özellięi – varsayılan olarak etkindir.</p>
Trusted Execution	<p>Bu seenek Measured Virtual Machine Monitor'ün (MVMM), Intel Trusted Execution Technology tarafından sunulan ek donanım özelliklerini kullanıp kullanamayacağını belirler. Bu seeneęi kullanabilmeniz için TPM Virtualization Technology ve Direct I/O için Virtualization Technology'nin etkinleştirilmesi gerekir.</p> <p>Trusted Execution (Güvenilir Yürütme) - varsayılan olarak devre dışıdır.</p>

Kablosuz ekran seenekleri

Seenek	Aıklama
Wireless Switch	<p>Kablosuz düęme ile denetlenebilecek kablosuz cihazları semenizi sağlar. Seenekler şunlardır: Seenekler:</p> <ul style="list-style-type: none"> WWAN GPS (WWAN Modülünde) WLAN/WiGig Bluetooth <p>Tüm seenekler varsayılan olarak etkindir.</p>



Seenek	Aıklama
	NOT: WLAN ve WiGig'de etkinleřtirme ve devre dıřı bırakma kontrolleri birleřtirilmiřtir ve bağımsız olarak etkinleřtirilip devre dıřı bırakılamazlar.
Wireless Device Enable	Dahili kablosuz aygıtları etkinleřtirmenizi veya devre dıřı bırakmanızı saęlar. <ul style="list-style-type: none">· WWAN/GPS· WLAN/WiGig· Bluetooth Tüm seenekler varsayılan olarak etkindir.

Bakım ekran seenekleri

Seenek	Aıklama
Service Tag	Bilgisayarınızın Service Tag'ını (Servis Etiketi) gösterir.
Asset Tag	Bir demirbař etiketi zaten ayarlanmamıřsa, bir sistem demirbař etiketi oluřturmanızı saęlar. Bu seenek varsayılan olarak ayarlanmaz.
BIOS Downgrade	Bu, önceki revizyonlara iliřkin sistem belleğinin yanıp sönmesini kontrol eder. <ul style="list-style-type: none">· BIOS Sürüm Düşürmeye İzin Verir (varsayılan olarak etkin)
Data Wipe	Bu alan, kullanıcıların tüm dahili depolama aygıtlarından güvenli bir şekilde veri silmesini saęlar. Etkilenen aygıtların listesi ařaęıda verilmiřtir: <ul style="list-style-type: none">· Dahili SATA HDD/SSD· Dahili M.2 SATA SDD· Dahili M.2 PCIe SSD· Dahili eMMC
BIOS Recovery	Bu alan kullanıcı birincil sabit sürücüsü veya harici USB anahtarındaki kurtarma dosyasından bozulan belli BIOS kořullarından kurtarmanızı saęlar. <ul style="list-style-type: none">· Sabit Sürücüden BIOS Kurtarma (varsayılan olarak etkin)· BIOS Otomatik Kurtarma· Her Zaman Bütünlük Denetimi yap

Sistem Günlüğü ekran seenekleri

Seenek	Aıklama
BIOS Events	Sistem Kurulumu (BIOS) POST olaylarını görüntülemenizi ve silmenizi saęlar.
Thermal Events	Sistem Kurulumu (Termal) olaylarını görüntülemenizi ve silmenizi saęlar.
Power Events	Sistem Kurulumu (Güç) olaylarını görüntülemenizi ve silmenizi saęlar.

Windows'ta BIOS'u Güncelleme

Sistem kartını deęiřtirirken veya bir güncelleme hazır olduęunda BIOS'unuzu da (Sistem Kurulumu) güncelleme öneririz. Dizüstü bilgisayarlar, bilgisayar pilinizin tamamen řarj edilmiř olduęundan ve bir elektrik prizine takılı olduęundan emin olun

NOT: BitLocker etkinleştirilmişse, sistem BIOS'u güncellemeden önce askıya alınmalı ve sonra BIOS güncellemesi tamamlandıktan sonra yeniden etkinleştirilmelidir.

- 1 Bilgisayarı yeniden başlatın.
- 2 **Dell.com/support** adresine gidin.
 - **Service Tag (Servis Etiketini)** veya **Express Service Code (Express Servis Kodu)** bilgilerinizi girip **Submit (Gönder)** düğmesine tıklayın.
 - **Ürünü Algıla** seçeneğine tıklayın ve ekrandaki yönergeleri uygulayın.
- 3 Servis Etiketini tespit edemez veya bulamazsanız, **Tüm ürünler arasından seç** ögesine tıklayın.
- 4 Listedeki **Ürünler** kategorisini seçin.

NOT: Ürün sayfasına ulaşmak için uygun kategoriyi seçin

- 5 Bilgisayar modelinizi seçtiğinizde, bilgisayarınızın **Ürün Destek** sayfası görüntülenir.
- 6 **Sürücülerini al** ögesine ve **Sürücüler ve İndirilenler** ögesine tıklayın.
Sürücüler ve İndirilenler bölümü açılır.
- 7 **Kendim bulmak istiyorum** seçeneğine tıklayın.
- 8 BIOS sürümlerini görüntülemek için **BIOS** seçeneğine tıklayın.
- 9 En son BIOS dosyasını belirleyip **İndir** ögesine tıklayın.
- 10 **Please select your download method below (Lütfen aşağıdaki pencereden indirme yönteminizi seçin)** penceresinde tercih ettiğiniz indirme yöntemini seçin; **Download File (Dosya İndir)**'e tıklayın.
Ardından **Dosya İndirme** penceresi açılır.
- 11 Dosyayı bilgisayarınıza kaydetmek için **Kaydet**'i tıklayın.
- 12 Bilgisayarınıza güncelleştirilmiş BIOS ayarlarını kurmak için **Çalıştır**'a tıklayın.
Ekrandaki yönergeleri izleyin.

NOT: BIOS sürümünün 3 sürümden fazla güncellenmesi önerilmez. Örneğin: BIOS'u 1.0'dan 7.0'a güncellemek istiyorsanız önce sürüm 4.0'ı yükleyip ardından sürüm 7.0'ı yükleyin.

Sistem ve kurulum parolası

Bilgisayarınızı güvenceye almak için bir sistem parolası ve bir kurulum parolası oluşturabilirsiniz.

Parola türü	Açıklama
System Password (Sistem Parolası)	Sisteminize oturum açmak için girmeniz gereken paroladır.
Setup password (Kurulum parolası)	Bilgisayarınızın BIOS ayarlarına erişmek ve burada değişiklikler yapmak için girmeniz gereken paroladır.

DİKKAT: Parola özellikleri, bilgisayarınızdaki veriler için temel bir güvenlik seviyesi sağlar.

DİKKAT: Kilitli değilse veya sahihsiz bırakılmışsa, bilgisayarınızdaki verilere herkes erişebilir.

NOT: Bilgisayarınız, sistem ve kurulum parolası özelliği devre dışı olarak teslim edilir.

Bir sistem parolası ve kurulum parolası atama

Yeni bir **Sistem Parolası**'nı yalnızca durum **Ayarlı Değil** olduğunda atayabilirsiniz.

Sistem kurulumuna girmek için, gücü açtıktan veya yeniden başlattıktan hemen sonra F2 tuşuna basın.

- 1 **System BIOS** (Sistem BIOS'u) veya **System Setup** (Sistem Kurulumu) ekranında, **Security** (Güvenlik) ögesini seçin ve Enter'a basın.
Security (Güvenlik) ekranı görüntülenir.
- 2 **System Password** (Sistem Parolası) ögesini seçin ve **Enter the new password** (Yeni parolayı girin) alanında bir parola oluşturun.
Sistem parolasını atamak için şu yönergeleri kullanın:



- Bir parola en çok 32 karaktere sahip olabilir.
 - Parola 0 ila 9 arasındaki sayıları içerebilir.
 - Yalnızca küçük harfler geçerlidir, büyük harflere izin verilmez.
 - Yalnızca şu özel karakterlere izin verilir: boşluk, ("), (+), (.), (-), (.), (/), (:), ([), (\), (]), (`).
- 3 **Confirm new password** (Yeni parolayı onaylayın) alanında önceden girdiğiniz sistem parolasını yazın ve **OK** (Tamam) ögesine tıklayın.
 - 4 Esc tuşuna bastığınızda, bir mesaj görüntülenerek değişiklikleri kaydetmenizi sağlar.
 - 5 Değişiklikleri kaydetmek için Y tuşuna basın.
Bilgisayar yeniden başlatılır.

Mevcut bir sistem ve/veya kurulum parolasını silme veya değiştirme

Mevcut Sistem ve/veya Kurulum parolasını silmeyi ya da değiştirmeyi denemeden önce, **Parola Durumu**'nun Kilitli (Sistem Kurulumunda) olduğundan emin olun. **Parola Durumu** Kilitli ise mevcut Sistem veya Kurulum parolasını silemezsiniz veya değiştiremezsiniz. Sistem Kurulumuna girmek için, gücü açtıktan veya yeniden başlattıktan hemen sonra F2 tuşuna basın.


- 1 **System BIOS** veya **System Setup** ekranında, **System Security** ögesini seçip Enter tuşuna basın.
System Security ekranı görüntülenir.
- 2 **System Security** ekranında, **Password Status Unlocked** olduğunu doğrulayın.
- 3 **System Password** ögesini seçin, mevcut sistem parolasını değiştirin veya silin ve Enter veya Tab tuşuna basın.
- 4 **Setup Password** ögesini seçin, mevcut sistem parolasını değiştirin veya silin ve Enter veya Tab tuşuna basın.

NOT: Sistem ve/veya Kurulum parolasını değiştiriyorsanız sorulduğunda yeni parolayı yeniden girin. Sistem ve/veya Kurulum parolasını siliyorsanız sorulduğunda silme işlemini onaylayın.

- 5 Esc tuşuna bastığınızda, bir mesaj görüntülenerek değişiklikleri kaydetmenizi sağlar.
- 6 Değişiklikleri kaydetmek ve System Setup'tan çıkmak için Y tuşuna basın.
Bilgisayar yeniden başlatılır.

Teknik özellikler

NOT: Özellikler bölgeye göre değişebilir. Bilgisayarınızın yapılandırmasıyla ilgili daha fazla bilgi için:

- Windows 10'da, **Start (Başlat)**  > **Settings (Ayarlar)** > **System (Sistem)** > **About (Hakkında)** öğelerine tıklayın veya dokununuz.

Konular:

- Sistem özellikleri
- İşlemci özellikleri
- Bellek özellikleri
- Depolama teknik özellikleri
- Ses özellikleri
- Video özellikleri
- Kamera özellikleri
- İletişim özellikleri
- Bağlantı noktası ve konektör teknik özellikleri
- Temassız akıllı kart özellikleri
- Ekran özellikleri
- Klavye özellikleri
- Dokunmatik yüzey özellikleri
- Akü özellikleri
- AC Adaptör özellikleri
- Fiziksel özellikler
- Çevre özellikleri

Sistem özellikleri

Özellik	Özellik
Yonga seti	<ul style="list-style-type: none"> Intel 7. Nesil işlemciler Intel Dual Core Serisi
DRAM veriyolu genişliği	64 bit
Flash EPROM	SPI 128 Mbits
PCIe veriyolu	100 MHz
Harici Veriyolu Frekansı	PCIe Gen3 (8 GT/sn)



İşlemci özellikleri

Özellik	Özellik
Türler	Sağı Nesil Intel Core i3 serisi veya i5 serisi veya i7 serisi işlemciler
L3 önbellek	
i3 serisi	3 MB
i5 serisi	<ul style="list-style-type: none">Vpro olmayan - 3 MBVpro olmayan - 3 MB
i7 serisi	4 MB

Bellek özellikleri

Özellik	Özellik
Bellek konektörü	İki SODIMM yuvası
Yuva başına bellek modülü kapasitesi	4 GB, 8 GB ve 16 GB
Bellek türü	DDR4
Hız	2133 MHz
	NOT: Bellek modülünü Çift Çekirdekli işlemcinin 2400 MHz baskılı, ancak kendisinden beklenenden daha yüksek 2133 MHz.
Minimum bellek	4 GB
Maksimum bellek	32 GB

Depolama teknik özellikleri

Özellik	Özellik
HDD	1 TB'a kadar
SSD M.2 SATA / PCIe	En çok 512 GB

Ses özellikleri

Özellik	Özellik
Türler	Yüksek tanımlı ses
Denetleyici	Realtek AL3253
Stereo dönüştürme	HDMI üzerinden Dijital ses çıkışı - 7.1'e kadar sıkıştırılmış ve sıkıştırılmamış ses
Dahili arayüz	Yüksek tanımlı ses codec'i
Harici arayüz	Stereo kulaklık/mikrofon kombo
Hoparlörler	İki

Özellik	Özellik
Dahili hoparlör yükselticisi	Kanal başına 2 W (RMS)
Ses seviyesi denetimleri	Kısayol tuşları

Video özellikleri

Özellik	Özellik
Tür	Sistem kartıyla tümleşik, donanım ivmeli
UMA Controller (UMA Denetleyicisi)	Intel HD Grafik 620
Veriyolu	Tümleşik video
Harici ekran desteği	<ul style="list-style-type: none">19 pimli HDMI konektörü15 pimli VGA konektör

Kamera özellikleri

Özellik	Özellik
Kamera çözünürlüğü	0,92 megapiksel
HD Panel Çözünürlüğü	1280 x 720 piksel
FHD Panel Çözünürlüğü	1280 x 720 piksel
HD Panel Video Çözünürlüğü (maksimum)	1280 x 720 piksel
FHD Panel Video Çözünürlüğü (maksimum)	1280 x 720 piksel
Köşegen görüntüleme açısı	74°

İletişim özellikleri

Özellikler	Teknik Özellik
Ağ adaptörü	10/100/1000 Mb/s Ethernet (RJ-45)
Kablosuz	Dahili kablosuz yerel ağ (WLAN), kablosuz geniş ağ (WWAN) ve Bluetooth kablosuz gigabit (WiGig).

NOT: WWAN ve WiGig isteğe bağlıdır.



Bağlantı noktası ve konnektör teknik özellikleri

Özellik	Özellik
Audio	Stereo kulaklık/mikrofon kombo
Video	<ul style="list-style-type: none">· Bir adet 19 pimli HDMI konektörü· 15 pimli VGA konnektör
Ağ adaptörü	Bir adet RJ-45 konnektör
USB	İki USB 3.1 1. Nesil bağlantı noktaları (Bir adet PowerShare özellikli USB 3.1 1. Nesil)
Bellek kartı okuyucu	Abd doları 4.0
Akıllı Kart okuyucu	İsteğe bağlı
Mikro SIM (uSIM) kartı	Bir adet harici (isteğe bağlı)
Bağlantı noktası	<ul style="list-style-type: none">· DisplayPort USB üzerinden Tip-C

Temassız akıllı kart özellikleri

Özellik	Teknik Özellik
Desteklenen Akıllı Kartlar/Teknolojiler	USH ile BTO

Ekran özellikleri

Özellik	Özellik
Tür	<ul style="list-style-type: none">· HD Yansıma engelleyici· FHD Yansıma engelleyici· FHD Parmak izi ve yansıma engelleyici
Yükseklik	180,9 mm (7,12 inç)
Genişlik	290,5 mm (11,44 inç)
Diyagonal	317,34 mm (12,49 inç)
Aktif alan (X/Y)	276,62 mm x 155,52 mm
HD Yansıma Engelleyici:	
Maksimum çözünürlük	1366 x 768
Maksimum parlaklık	200 nit
Yenileme hızı	60 Hz
Maksimum görüş açıları (yatay)	+/- 40 derece

Özellik	Özellik
Maksimum görüş açıları (dikey)	+10/-30 derece
Piksel aralığı	0,2025 mm (0,008 inç)
FHD Yansım engelleyici:	
Maksimum çözünürlük	1920 x 1080
Maksimum parlaklık	300 nit
Yenileme hızı	60 Hz
Maksimum görüş açıları (yatay)	+/- 80 derece
Maksimum görüş açıları (dikey)	+/- 80 derece
Piksel aralığı	0,144 mm (0,005 inç)
FHD Parmak izi ve yansım engelleyici:	
Maksimum çözünürlük	1920 x 1080
Maksimum parlaklık	300 nit
Yenileme hızı	60 Hz
Maksimum görüş açıları (yatay)	+/- 80 derece
Maksimum görüş açıları (dikey)	+/- 80 derece
Piksel aralığı	0,144 mm (0,005 inç)

Klavye özellikleri

Özellik	Özellik
Tuş sayısı	<ul style="list-style-type: none">· Amerika Birleşik Devletleri: 82 tuş· Birleşik Krallık: 83 tuş· Japonya: 86 tuş· Brezilya: 84 tuş

Dokunmatik yüzey özellikleri

Özellik	Teknik Özellik
Aktif Alan:	
X ekseni	99,50 mm
Y ekseni	53,00 mm



Akü özellikleri

Özellik	Özellik	
Tür	<ul style="list-style-type: none">· 42 WHr· 51 WHr· 68 WHr	
Derinlik	42 WHr	181 mm (7,126 inç)
	51 WHr	181 mm (7,126 inç)
	68 WHr	233 mm (9,17 inç)
Yükseklik	42 WHr	7,05 mm (0,28 inç)
	51 WHr	7,05 mm (0,28 inç)
	68 WHr	7,05 mm (0,28 inç)
Genişlik	42 WHr	95,9 mm (3,78 inç)
	51 WHr	95,9 mm (3,78 inç)
	68 WHr	95,9 mm (3,78 inç)
Ağırlık	42 WHr	210 g (0,52 lb)
	51 WHr	250 g (0,55 lb)
	68 WHr	340 g (0,74 lb)
Voltaaj	42 WHr	11,4 VDC
	51 WHr	11,4 VDC
	68 WHr	7,6 VDC
Çalışma ömrü	300 boşalma/şarj döngüsü	
Sıcaklık aralığı		
Çalışma	<ul style="list-style-type: none">· Şarj: 0 °C ila 50 °C· Boşalma: 0 °C ila 70 °C· Çalışma: 0 °C ila 35 °C (32 °F ila 95 °F)	
Çalışma dışı	-20 °C ila 65 °C (-4 °F ila 149 °F)	
Düğme pil	3 V CR2032 lityum düğme pil	

NOT: Sistemde bir 4 hücreli 68 Whr pil bulunuyorsa sistemde HDD yerine SSD olmalıdır.

AC Adaptör özellikleri

Özellik	Özellik
Tür	65 W
Giriş voltajı	100 V AC - 240 V AC
Giriş akımı (maksimum)	1,7 A
Giriş frekansı	50 Hz – 60 Hz
Çıkış akımı	3,34 A
Dereceli çıkış voltajı	19,5 V DC
Sıcaklık aralığı (Çalışma)	0°C ila 40°C arasında (32°F ila 104°F arasında)
Sıcaklık aralığı (Çalışma Dışı)	-40 °C ila 70 °C (-40 °F ila 158 °F)

Fiziksel özellikler

Özellik	Özellik
Ön yükseklik	21,40 mm (0,80 inch)
Arka yükseklik	21,40 mm (0,80 inch)
Genişlik	305,10 mm (12,00 inç)
Derinlik	211,30 mm (8,30 inç)
Ağırlık	3,00 lb (1,36 kg)

Çevre özellikleri

Sıcaklık	Özellikler
Çalışma	0°C ila 35 °C (32°F ila 95 °F)
Depolama	-40°C ila 65°C arası (-40°F ila 149°F arası)

Bağıl nem (en yüksek)	Özellikler
Çalışma	%10 - %90 (yoğuşmasız)
Depolama	%5 - %95 (yoğuşmasız)

Yükseklik (en çok):	Özellikler
Çalışma	0 m - 3048 m (0 ft - 10,000 ft)
Çalışma dışı	0 m ila 10.668 m (0 ft ila 35.000 ft)
Havadan geçen kirletici madde düzeyi	ISA-71.04-1985 ile tanımlanan biçimde G1



Tanılamalar

Bilgisayarınızla ilgili bir sorunla karşılaşırsanız, teknik yardım için Dell'e başvurmadan önce ePSA tanılamalarını çalıştırın. Tanılamanın amacı sisteminizin donanımını ek donanım gerekmeden veya veri kaybı riski olmaksızın sınamaktır. Sorunu kendiniz çözemiyorsanız, servis ve destek personeli sorunu çözmeye yardımcı olmak için tanılama sonuçlarını kullanabilir.

Konular:

- Gelişmiş Yükleme Öncesi Sistem Değerlendirmesi (ePSA) tanılamaları
- Aygıt durumu ışıkları
- Pil durum ışıkları

Gelişmiş Yükleme Öncesi Sistem Değerlendirmesi (ePSA) tanılamaları

EPSA tanılamaları (ayrıca sistem tanılamaları olarak bilinir) donanımınızın eksiksiz kontrolünü gerçekleştirir. EPSA, BIOS tarafından dahili olarak başlatılır ve BIOS. Tümleşik sistem tanılama belirli aygıt grupları veya aygıtlar için bir dizi seçenek sağlayarak şunları yapmanıza izin verir:

- Sınamaları otomatik olarak veya etkileşimli modda çalıştırma
- Sınamaları tekrarlama
- Sınama sonuçlarını görüntüleme veya kaydetme
- Başarısız aygıt(lar) hakkında ekstra bilgi sağlamak için ek sınama seçeneklerini ortaya koymak üzere kapsamlı sınamalar çalıştırma
- Sınamaların başarılı bir şekilde tamamlandığını bildiren durum mesajlarını görüntüleme
- Sınama sırasında karşılaşılan sorunlar hakkında size bilgi veren hata mesajlarını görüntüleme

⚠ DİKKAT: Yalnızca bilgisayarınızı sınamak için sistem tanılamayı kullanın. Bu programı diğer bilgisayarlarla kullanmak geçersiz sonuçlara veya hata mesajlarına neden olabilir.

ⓘ NOT: Bazı sınamalar, belirli cihazlar için kullanıcı etkileşimi gerektirir. Her zaman emin olun, her zaman bilgisayar terminalinde teşhis testleri gerçekleştirilirken her zaman.

ePSA tanılamayı iki şekilde başlatabilirsiniz:

- 1 Bilgisayarınızı açın.
- 2 Bilgisayar önyüklemeye yaparken, Dell logosu görüntülendiğinde F12 tuşuna basın.
- 3 Önyükleme menüsü ekranından **Diagnostics (Tanılama)** seçeneğini belirleyin.
Gelişmiş Ön Yükleme Sistemi Değerlendirme penceresi görüntülendiğinde, algılanan tüm aygıtları listelerek bilgisayar. Tanılama sınamalar yürütmeye başlar., algılanan tüm aygıtları.
- 4 Belirli bir aygıtta tanılama testi gerçekleştirmek isterseniz, tanılama testini durdurmak için Esc tuşuna ve **Evet**'e basın.
- 5 Sol bölmeden aygıtı seçin ve **Run Tests (Testleri Çalıştır)** öğesine tıklayın.
- 6 Bir sorun halinde hata kodları görüntülenir.
Hata kodunu not edip Dell'e başvurun.

veya

- 1 Bilgisayarı kapatın.
- 2 Güç düğmesine basarken fn tuşuna basılı tutun ve ikisini birden bırakın.

Gelişmiş Ön Yükleme Sistemi Değerlendirme penceresi görüntülendiğinde, algılanan tüm aygıtları listeleterek bilgisayar. Tanılama sinamalar yürütmeye başlar., algılanan tüm aygıtları.

3 Önyükleme menüsü ekranından **Diagnostics (Tanılama)** seçeneğini belirleyin.

Gelişmiş Ön Yükleme Sistemi Değerlendirme penceresi görüntülendiğinde, algılanan tüm aygıtları listeleterek bilgisayar. Tanılama sinamalar yürütmeye başlar., algılanan tüm aygıtları.

4 Belirli bir aygıtta tanılama testi gerçekleştirmek isterseniz, tanılama testini durdurmak için Esc tuşuna ve **Evet**'e basın.




5 Sol bölmeden aygıtı seçin ve **Run Tests (Testleri Çalıştır)** öğesine tıklayın.

6 Bir sorun halinde hata kodları görüntülenir.

Hata kodunu not edip Dell'e başvurun.

Aygıt durumu ışıkları

Tablo 5. Aygıt durumu ışıkları

Simge	Ad	Açıklama
	Güç durum ışığı	Bilgisayarı açtığınızda yanar ve bilgisayar güç yönetimi moduna geçtiğinde yanıp söner.
	Sabit sürücü durum ışığı	Bilgisayar veri okur veya yazarken yanar.
	Pil şarj göstergesi	Pilin şarj durumunu göstermek için sabit biçimde yanar veya yanıp söner.

Aygıt durum LED'leri, genellikle klavyenin üst kısmında veya sol kenarında bulunur. Bunlar; depolama, pil ve kablosuz aygıtların bağlantı ve etkinliğini göstermek için kullanılır. Bu kullanımlar dışında sisteme yönelik olası bir arıza durumunda da arıza tanılama aracı olarak kullanışlı olabilirler.

NOT: Güç durum ışığının konumu sisteme göre değişiklik gösterebilir.

Aşağıdaki tabloda olası arızalar meydana geldiğinde LED kodlarının nasıl okunduğu görülmektedir.

Tablo 6. Pil şarj LED göstergesi

Sarı yanıp sönen desen	Problem tanımı	Önerilen çözüm
2,1	CPU	CPU arızası
2,2	Sistem kartı: BIOS ROM	Sistem kartı BIOS bozulmasını veya ROM hatasını kapsar
2,3	Bellek	Bellek/RAM algılanmadı
2,4	Bellek	Bellek/RAM hatası
2,5	Bellek	Geçersiz bellek takılı
2,6	Sistem kartı: Yonga Seti	Sistem kartı/Yonga seti hatası
2,7	LCD	Sistem kartını yerine takın
3,1	RTC Güç Arızası	CMOS pil arızası
3,2	PCI/Video	PCI ya da ekran kartı/yonga arızası
3,3	BIOS Kurtarma 1	Kurtarma görüntüsü bulunamadı
3,4	BIOS Kurtarma 2	Kurtarma görüntüsü bulundu ancak geçersiz

Yanıp sönen modelleri, rakamlardan oluşan 2 setten oluşur. Şu şekilde temsil edilir: (İlk Grubu: Sarı yanıp söner, İkinci Grup: Beyaz yanıp söner)



NOT:

- 1 İlk Grup:, LED'i, ardından LED kapalı iken 1,5 saniye kısa bir duraklamayla 1 ila 9 kez yanıp söner. (Bu Sarı renktir)
- 2 İkinci Grup:, LED'i 1 ila 9 kez yanıp söner, ardından sonraki döngü tekrar başlamadan önce 1,5 saniye daha uzun bir duraklama olur. (Bu Beyaz renk)

Örneğin: Bellek algılanmadı (2,3), Pil LED'i sarı renkte iki kez yanıp söner ve duraklar ardından beyaz renk üç kez yanıp söner. Pil LED'i, bir sonraki döngü kendini tekrarlamadan önce 3 saniye için duraklayacaktır.

Pil durum ışıkları

Bilgisayar bir elektrik prizine bağlıysa, pil durum ışığı aşağıdaki gibi yanar:

Sırayla sarı ve veyaz olarak yanıp sönmeye Kimliği doğrulanmamış veya desteklenmeyen, Dell AC adaptör dışında bir adaptör dizüstünüze takılmış.

Sırayla sarı ve sürekli beyaz olarak yanıp sönmeye AC adaptör varken geçici pil arızası.

Sürekli yanıp sönen sarı ışık AC adaptör varken kalıcı pil arızası.

Işık kapalı AC adaptör varken pil tam şarj modunda.

Beyaz ışık açık AC adaptör varken pil şarj modunda.

Sorun Giderme

Gelişmiş Yükleme Öncesi Sistem Değerlendirmesi (ePSA) tanılamaları

ePSA tanılaması (ayrıca sistem tanılaması olarak bilinir) donanımınızın eksiksiz kontrolünü gerçekleştirir. ePSA, BIOS ile tümleşiktir ve dahili olarak BIOS tarafından başlatılır. Tümleşik sistem tanılaması, belirli aygıtlar veya aygıt grupları için bir dizi seçenek sağlayarak şunları yapmanıza izin verir:

- Sınamaları otomatik olarak veya etkileşimli modda çalıştırma
- Sınamaları tekrarlama
- Sınama sonuçlarını görüntüleme veya kaydetme
- Başarısız aygıt(lar) hakkında ekstra bilgi sağlamak için ek sınama seçeneklerini ortaya koymak üzere kapsamlı sınamalar çalıştırma
- Sınamaların başarılı bir şekilde tamamlandığını bildiren durum mesajlarını görüntüleme
- Sınama sırasında karşılaşılan sorunlar hakkında size bilgi veren hata mesajlarını görüntüleme

⚠ DİKKAT: Yalnızca bilgisayarınızı sınamak için sistem tanılamasını kullanın. Bu programı diğer sistemlerle kullanmak geçersiz sonuçlara veya hata mesajlarına neden olabilir.

ⓘ NOT: Belirli aygıtlara yönelik bazı testler kullanıcı etkileşimi gerektirir. Tanılama testleri yapılırken bilgisayar terminalinde bulunduğunuzdan her zaman emin olun.

EPSA tanılamalarını çalıştırma

- 1 Bilgisayarınızı açın.
- 2 Bilgisayar önyükleme yaparken, Dell logosu görüntülendiğinde F12 tuşuna basın.
- 3 Önyükleme menüsü ekranından **Diagnostics** seçeneğini belirleyin.
Enhanced Pre-boot System Assessment (Gelişmiş Ön Yükleme Sistem Değerlendirmesi) penceresi görüntülenir.
- 4 Sol alt köşedeki ok tuşuna tıklayın.
Tanılama ön sayfası görüntülenir.
- 5 Sayfa listesine gitmek için sağ alt köşedeki oka basın.
Algılanan öğeler listelenir.
- 6 Belirli bir aygıtta tanılama testi gerçekleştirmek isterseniz, tanılama testini durdurmak için Esc tuşuna ve **Yes**'e basın.
- 7 Sol bölmeden aygıtı seçin ve **Run Tests** öğesine tıklayın.
- 8 Bir sorun halinde hata kodları görüntülenir.
Hata kodunu ve doğrulama numarasını not edip Dell'e başvurun.

Gerçek Zamanlı Saati'i (RTC) sıfırlama

Gerçek Zamanlı Saati (RTC) sıfırlama işlevi, siz veya servis teknisyeninin seçilen **POST Yok/Önyükleme Yok/Güç Yok** durumlarından yeni çıkan Dell Latitude ve Precision model sistemlerini kurtarmanıza olanak tanır. RTC sıfırlama işlemini güç olmadan başlatmak için sistemin AC gücüne bağlı olması gerekir. Güç düğmesine basın ve 25 saniye boyunca basılı tutun. Sistem RTC sıfırlama işlemi, güç düğmesini bırakmanızla birlikte gerçekleşir.

ⓘ NOT: İşlem sırasında sistemden AC gücü bağlantısı kesilirse veya güç düğmesine 40 saniyeden uzun süre basılırsa RTC sıfırlama işlemi iptal edilir.



RTC sıfırlama işlemi BIOS'u Varsayılan ayarlara sıfırlar, Intel vPro provizyonunu kaldırır ve sistem saati ile tarihini sıfırlar. Aşağıdaki öğeler RTC sıfırlama işleminden etkilenmez:

- Hizmet Etiketi
- Varlık Etiketi
- Sahiplik Etiketi
- Yönetici Parolası
- Sistem Parolası
- HDD Parolası
- Anahtar Veritabanları
- Sistem Günlükleri

Özel BIOS ayarı seçimlerinize bağlı olarak aşağıdaki öğeler sıfırlanabilir veya sıfırlanamaz:

- Önyükeme Listesi
- Enable Legacy OROMs (Eski OROM'ları etkinleştir)
- Güvenli Önyükeme Etkinleştirme
- BIOS Sürüm Düşürmeye İzin ver

Dell'e Başvurma

NOT: Etkin bir Internet bağlantınız yoksa, başvuru bilgilerini satış faturanızda, irsaliyede, fişte veya Dell ürün kataloğunda bulabilirsiniz.

Dell birden fazla çevrimiçi ve telefon tabanlı destek ve servis seçeneği sunar. Kullanılabilirlik ülkeye ve ürüne göre değişir ve bazı hizmetler bulunduğunuz bölgede olmayabilir. Satış, teknik destek veya müşteri hizmetleri ile ilgili konularda Dell'e başvurmak için:

- 1 **Dell.com/support** adresine gidin.
- 2 Destek kategorinizi seçin.
- 3 Sayfanın altındaki **Ülke/Bölge Seçin** açılan menüsünden ülkenizi veya bölgenizi doğrulayın.
- 4 Gereksiniminize uygun hizmet veya destek bağlantısını seçin.

